

УДК 904/908

## ИСТОРИЧЕСКАЯ ГЕОГРАФИЯ ПОХОДА ФЕЛЬДМАРШАЛА Х. А. МИНИХА В КРЫМ В 1736 Г.

*Рувев В. Л.*

*Крымский федеральный университет имени В.И. Вернадского,  
г. Симферополь, Российская Федерация  
E-mail: vl.ruev@gmail.com*

Автором локализован маршрут российской армии Х. А. Миниха в Крыму в 1736 г. Рассмотрена историческая география степной и предгорной части Крымского ханства во второй половине XVII – первой половине XVIII вв. Сделан вывод, что транспортные артерии ханского времени в неизменном виде продолжали функционировать вплоть до начала эксплуатации железной дороги Лозовая – Севастополь (1874–1875 гг.), а ряд участков ханских дорог используется до настоящего времени. Опубликованные в 2017 г. «Журналы Крымских походов российской армии 1735–1738 гг.» являются одним из важных источников, дающих детальное представление об исторической географии Крыма в первой половине XVIII в.

**Ключевые слова:** Крым, Крымское ханство, Х. А. Миних, XVIII в., русско-турецкая война, транспортная инфраструктура, историческая география.

### **Введение**

Русско-турецкая война 1735–1739 гг. и Крымский театр военных действий российской армии под командованием Х. А. Миниха<sup>1</sup> и П. П. Ласси получили широкое освещение в отечественной историографии. Это освещение коснулось, прежде всего, военно-исторического политического контекста этих событий [1; 2; 9; 10 и др.]. Однако работы, посвященные рассмотрению походов Х. А. Миниха и П. П. Ласси в рамках изучения исторической географии Крымского ханства первой половины XVIII в. и его транспортной инфраструктуры, до настоящего времени отсутствуют.

До недавнего времени одним из основных источников по изучению военных действий в Крыму в 1736–1737 гг. было сочинение офицера российской армии – непосредственного участника этих событий Христофора (Кристофа) Германа фон Манштейна. Однако вопросов исторической географии Крыма Манштейн в своих мемуарах коснулся крайне поверхностно [4]. В 2017 г. в Ростове-на-Дону были изданы «Журналы Крымских походов российской армии 1735–1738 гг.» [3]. Качественное издание этого источника позволяет детально понять историческую географию Крымских походов Х. А. Миниха и П. П. Ласси. Комментарии П. А. Авакова к «Журналам Крымских походов российской армии 1735–1738 гг.» подготовлены на высоком научном уровне, однако в отношении детализации и локализации крымских топонимов допущен ряд ошибок и неточностей.

---

<sup>1</sup> В статье персональные данные фельдмаршала Миниха используются в русскоязычном варианте как Христофор Антонович Миних (в оригинале – Burkhard Christoph von Münnich).

Накопление разведывательных данных о Крымском ханстве в конце XVII – первой трети XVIII вв. привели к появлению первой детальной картографической основы Крымского полуострова. Ей стала карта «Подлинная Таврика Херсонесская или Крым» (Verus Chersonesi Taurica seu Crimea) авторства Карла Фридриха фон Фрауендорфа. Будучи специалистом в картографии и фортификации, фон Фрауендорф служил в Санкт-Петербургской академии наук. По заказу академии к апрелю 1736 г. он изготовил подробную карту Крыма), которая в ноябре 1737 г. была отпечатана в типографии Яна Коуэне и Корнеля Мортье в Амстердаме [8, с. 99–101]. В последующих репринтах указанной карты отмечены не только населенные пункты Крымского ханства и транспортные коммуникации, но маршруты продвижения армий Миниха и Ласси. Для детализации местности и транспортных коммуникаций целесообразно карту Карла Фридриха фон Фрауендорфа сопоставлять с иными картографическими источниками по исторической географии Крыма конца XVIII – первой половины XX вв.

### **Историческая география похода Х. А. Миниха в Крым в 1736 г.**

В течение 20–21 мая 1736 г. русскими войсками была захвачена Перекопская крепость. Х.Г. фон Манштейн оставил следующую заметку о топографии этой крепости: *«В городе Перекоп до 800 домов, большею частью деревянных [что очень сомнительно – В.Р.]; улицы, как во всех турецких городах, очень узки, а городские стены фланкированы баинями старинной формы укрепления, из дурного песчаника, который рассыпается при первом пушечном выстреле. Одним словом, Перекоп не может выдержать осады»* [4, с. 79]. Буквально сразу после взятия крепости перед Х. А. Минихом открылось поле для реализации собственных полководческих амбиций. Несмотря на усталость подразделений, задержку обозов с боеприпасами и продовольствием, а также уговоры генералов на военном совете о принятии тактики по частым наскокам летучих отрядов на населенные пункты Крымского ханства с базированием в Перекопе, фельдмаршал принимает решение о немедленном проведении карательной экспедиции в Крым. Продовольствие для своих подразделений Х. А. Миних планировал изымать у местного населения.

Историческую географию Крымского похода Миниха можно разделить на три крупных этапа.

#### **1 этап: Перекопская крепость – Гезлев (24. 05. – 09. 06. 1736 г.).**

Буквально через несколько дней после захвата Перекопа российская армия выступает вглубь Крымского полуострова. Передвижение армии осуществлялось по одной из трех главных магистральных дорог северной части Крымского ханства, которая связывала между собой важные торговые узлы Гезлев и Перекоп (Ор-Капу) (рис. 1, 3, 4). Эта дорога широко использовалась вплоть до конца I половины XX вв. Впоследствии северная часть этого тракта была уничтожена распашкой в рамках освоения целинных земель. В результате в 50–60-е гг. XX. она приобретает новую конфигурацию по маршруту: г. Евпатория – с. Кормовое Первомайского района (бывш. Тогайлы) – с. Войково Первомайского района (бывш. Айбар), которая на

**ИСТОРИЧЕСКАЯ ГЕОГРАФИЯ ПОХОДА ФЕЛЬДМАРШАЛА  
Х. А. МИНИХА В КРЫМ В 1736 Г.**

сегодняшний день является кратчайшим путем между Евпаторией и Перекопским перешейком. Нет никаких сомнений, что этот один из важнейших торговых путей возникает одновременно с Перекопом и Гезлевым в первой половине XVI в. и в неизменном виде просуществовал около четырех веков.

В день подразделения российской армии преодолевали в среднем 10–15 верст. В качестве препятствий для передвижения выступали естественные преграды реки болотистые места, а также непрекращающиеся набеги небольших отрядов крымской конницы. Динамику движения армии от крепости Перекоп отразим в виде таблицы:

<b>Дата (1736 г.)</b>	<b>Пройденная дневная дистанция</b>	<b>Географические объекты на пути</b>	<b>Современная атрибуция географических объектов</b>
24.05.	(отчет от Перекопа) 14 верст	<i>с. Джабы</i>	В картах конца XVIII в. называется также Джаботе, Саби, Джаби. На карте Перекопского уезда 1838 г. населенный пункт отсутствует. По данным автора, село Джабы находилось в районе поворота с трассы Армянск-Красноперекопск на село Пятихатка Красноперекопского района.
25.05.	12 верст	« <i>Стоячее озеро</i> »  « <i>Некоторая деревня</i> »	Без сомнений, что « <i>стоячее озеро, на котором... соль садится</i> » – озеро Старое. Армия прошла вдоль его западного побережья и вышла на территорию современного Красноперекопска. « <i>Некоторой деревней</i> » по нашим расчетам является с. Ишунь.
26.05	5 верст	« <i>Деревня, стоящая вправо</i> »; <i>Каменный мост через морской залив Большой Балчик</i>	« <i>Деревня, стоящая вправо</i> » - речь в дневниках, по всей вероятности, вновь идет о селе Ишунь. По нашему предположению, в результате атаки крымской конницы в течение 25 мая подразделения российской армии растянулись, что приводит к повторному

			упоминанию «безымянной деревни». <i>Большой Балчик</i> – река Чатырлык.
27.05.	Отдых на переправе через <i>Большой Балчик</i> .		
28.05.	6 верст	<i>Средний Балчик с. Каймак по берег Малого Балчика</i>	<i>Средний Балчик</i> – река Воронцовка (переправа – в районе с. Ильинка Красноперекоского района); <i>Малый Балчик</i> – река Самарчик. Село <i>Каймак</i> на берегу Малого Балчика атрибутировать сложно. По нашему предположению, войска в этот день растянулись между селами Онгар-Найман [искаженное «Каймак» (?) – В. Р.] (несущ., в 2,5 км к СЗ от с. Тракторное Красноперекоского района) и Кенегез (несущ., в 2,0 км к ЮВ от с. Огородное Раздольненского района). Последнее находилось у реки Самарчик.
29.05.	Отдых		
30.05.	17 верст	<i>Хочамбах</i>	<i>Хочамбах</i> (Коджамбак, Коджанбак и др.) – исчезнувшее село к 2,4 км к ЮЗ от с. Привольное Первомайского района.
31.05.	Отдых		
01.06.	16 верст	<i>Иили</i>	Район современного села Тихоновка (Яйшилы, Боз Чияшсты) Первомайского района
02.06.	16 верст	<i>Боташе Ашугла</i>	Наиболее сложный для интерпретации день маршрута. <i>Боташе</i> – ныне с. Чапаево

ИСТОРИЧЕСКАЯ ГЕОГРАФИЯ ПОХОДА ФЕЛЬДМАРШАЛА  
Х. А. МИНИХА В КРЫМ В 1736 Г.

			Первомайского района, однако расположено оно вблизи упоминавшегося выше с. Кормовое (при этом от Ишли они отошли до Боташа 10 верст!). <i>Ашугла</i> – интерпретация затруднительна (возможно – с. Тогайлы – с. Кормовое Первомайского района).
03.06.	15 верст	<i>Бекбаляк Большой Шераир Таиш-Мечеть Корлу</i>	На указанном отрезке маршрута идентифицировать возможно только населенный пункт Корлу (Корулу, Курывлы) – с. Столбовое Сакского района.
04.06.	12 верст	<i>Чшефлин протока Кепура</i>	Ханская деревня <i>Чшефлин (Чифтлик)</i> – это, по всей вероятности, деревня Шибан (Шабань) (с. Победное Сакского района). <i>Протока Кепура</i> – залив озера Сысык-Сиваш в районе с. Лиманное Сакского района.
05.06.		<i>Занятие Козлова (Гезлева)</i>	Гезлев к моменту появления у городских стен российской армией был оставлен турецко-татарскими подразделениями.

Занимаясь изучением первой части похода Х. А. Миниха, отметим трудности, возникшие в интерпретации и локализации тех или иных населенных пунктов на конкретных участках маршрута. В качестве причин могут выступать неточности при фиксации маршрута и расположение отдельных сел за пределами тракта.

В качестве подобного примера выступает описание этого же пути из Перекопа в Гезлев турецким путешественником Эвлия Челеби, совершенным им во время пребывания в Крыму в 1665-1667 гг. На этом маршруте он последовательно отметил следующие населенные пункты:

*Кьшикара* – с. Курганное Раздольненского района

*Кенекес* – в 2,0 км к ЮВ от с. Огородное Раздольненского района

*Джеллярли* – в районе с. Крыловка Первомайского района

*Коджамак* – к 2,4 км к ЮЗ от с. Привольное Первомайского района

*Элькесен* – локализация неизвестна

*Коджалак* – с. Красноармейское Раздольненского района  
*Бутаиш* – ныне с. Чапаево Первомайского района  
*Соганлы* – с. Кормовое Первомайского района  
*Яйшилы* – в 0,5 км от с. Тихоновка Первомайского района  
*Шанике* – с. Куликово (несущ.), в 0,5 км к З от с. Кормовое Первомайского района.  
*Бузьяйши* – локализация неизвестна  
*Чифтлик Ибрахима-эфенди* – локализация неизвестна (возможно, Шибан (Шабань) (с. Победное Сакского района) [11, с. 46–48].



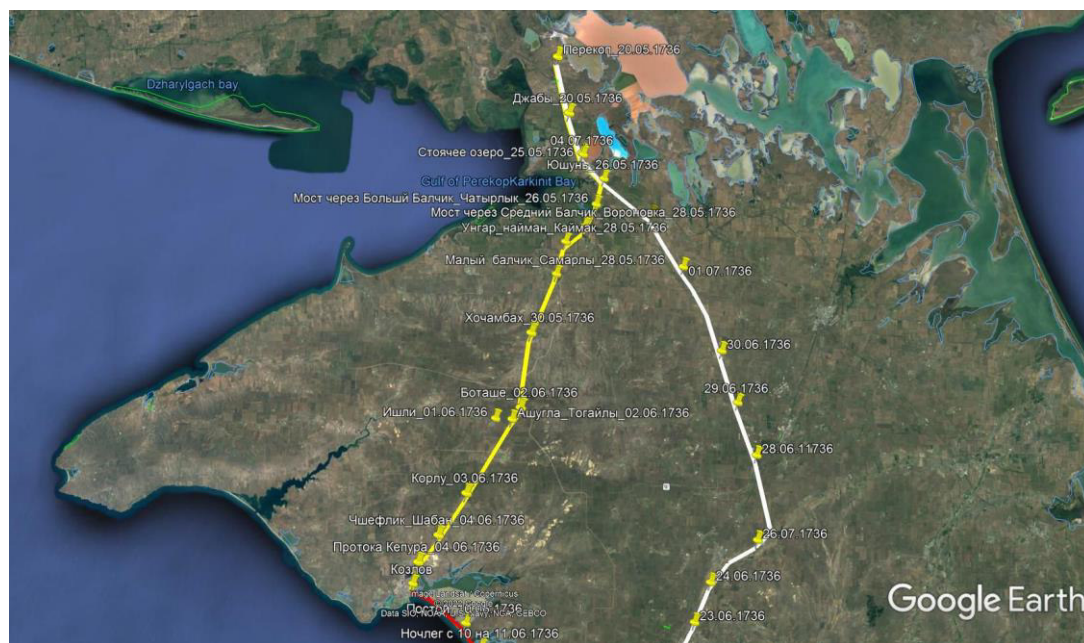
*Рис. 1. Схема маршрута фельдмаршала Миниха в Крыму в 1736 г. (желтым цветом отмечена дорога Перекоп–Гезлев; красным – Гезлев–Бахчисарай; белым – обратный путь из Бахчисарая в Перекоп);*

В описании Эвлии Челеби ряд сел находится в стороне от основного тракта (Кышкара, Коджалак). Кроме того, ряд описаний отрезков пути не соответствует действительности: «*Стоянка Бутаиш... Далее, в 5 часах езды в сторону кыблы – селение Соганлы, затем – селение Яйшилы*» [11, с. 47]. Все перечисленные села находятся в непосредственной близости на тракте, и расстояния между ними в 5 часов пути быть не могло.

Подводя итог, отметим опорные пункты тракта Гезлев–Перекоп, которые соответствуют исторической топографии и имеются в данных Эвлии Челеби в 1667 г., дневниках русской армии фельдмаршала Х. А. Миниха 1736 г. и картографическом материале XVIII – первой половине XX вв.: Кенегез, Коджамак, Бугаш (Боташе), Яйшилы, Тогайлы (Соганлы), Корлу (Курулу). Подъезд к Гезлеву завершался переправой через каменный мост залив озера Сысык-Сиваш в районе с. Лиманное Сакского района. Э. Челеби так отметил это место: «...*проехав в сторону*

кыблы, на углу озера, которое образовалось из Черного моря, мы пересекли каменный мост в четыре пролета» [11, с. 48], а военных дневниках российской армии отмечалось: «и чрез оной залив имеется длинный каменный мост» [3, с. 67].

Таким образом, сопоставление нескольких источников подтверждает ранее выдвинутый тезис о статичности транспортных артерий в Крыму в период Крымского ханства и нового времени (XVI – первая половина XX вв.).



*Рис. 2. Дорога Перекоп–Гезлев;*

**2 этап: Гезлев – Бахчисарай (10.06. – 17.06.1736 г.).**

Следующий этап похода Х. А. Миниха связан с использованием еще одного важного магистрального тракта, который связывал столицу Крымского ханства – Бахчисарай и Гезлев (рис. 1, 3, 4). Отдохнув несколько дней в захваченном Гезлеве и запасшись продовольствием, 10 июня российские подразделения выступают на Бахчисарайскую дорогу.

<b>Дата (1736 г.)</b>	<b>Пройденная дневная дистанция</b>	<b>Географические объекты на пути</b>	<b>Современная атрибуция географических объектов</b>
10.06.	(отчет от Гезлева) 17 верст	... следуя по берегу Черного моря до одного стоячего озера...	В этот день российская армия прошла по песчаной косе между Черным морем и озером Сасык-Сиваш, «в

			<i>котором в лето соль происходит...». На постой подразделения остановились в районе античной крепости Кара-Тобе. Далее путь пролегал по косе между Черным морем и Сакским озером (ул. Морская г. Саки). Ночлег был организован на Сакской пересыпи вблизи современного пгт. Новофедоровка Сакского района.</i>
11.06.	12 верст	<i>...армия маршировала по берегу Черного моря, оставляя по левую руку стоячее соленое озеро до деревни Камюшню...</i>	Оставляя по левую руку Сакское озеро, российские порядки направляются в с. Камышлы (с. Ивановка Сакского района), где был организован ночлег.
12.06.	4 версты	<i>Вьон Туган</i>	<i>Кунтуган</i> – с. Тепловка Симферопольского района.
13.06.	12 версты	<i>речка Буганах; при деревнях Большой и Меньший Буганах остановились, где была трудная переправа...</i>	<i>река Западный Булганак;</i> Из Кунтугана дорога подходила к реке Западный Булганак, на котором было расположено с. Джавджурек (с. Равнополье Симферопольского района) – его с высокой долей вероятности упоминают в дневнике под названием « <i>Большой и Меньший Буганах</i> ». Здесь войска в долине р. Западный Булганак останавливаются на постой.
14.06.	Отдых		
15.06.	6 верст	<i>река Алмасу</i>	Российская армия прошла междуречье Западного Булганак – Альмы и вышла в районе Ханышкоя



**ИСТОРИЧЕСКАЯ ГЕОГРАФИЯ ПОХОДА ФЕЛЬДМАРШАЛА  
Х. А. МИНИХА В КРЫМ В 1736 Г.**

			(с. Отрадное Бахчисарайского района)
16.06.	10 верст	<i>«Армия маршировала все по горам десять верст до той дефиле, которое нижнее бахчисарайские места покрывает...»</i>	От Ханышкоя армия отправилась по дороге через село Кючюк-Яшлав (с. Викторовка Бахчисарайского района) по участку Внешней гряды в междуречье Альмы и Качи и спустилась по южному крутому склону в северную продольную депрессию и долину р. Чурук-Су в район сел Эски-Юрт и Ак-Чокрак – предместий Бахчисарая.
17.06.		<i>Бахчисарай «Жидовский город»</i>	Взятие и сожжение Бахчисарая и Хан-Сарая (Ханского дворца). Захват крепости Чуфут-Кале.



*Рис. 3. Дорога Гезлев–Бахчисарай*



Рис. 4. Карта «Подлинная Таврика Херсонесская или Крым» Карла Фридриха фон Фрауендорфа (переиздание в пределах середины XVIII в.) с указанием маршрута Х. А. Миниха в Крым в 1736 г.

Отметим, что второй этап пути армия Миниха преодолела всего за неделю, несмотря на постои в Джавджуреке и непрерывающиеся нападения крымской конницы. Значительная часть маршрута тракта Гезлев – Бахчисарай продолжает использоваться до настоящего времени, в частности – на участках Евпатория – с. Прибрежное (рис. 5), с. Ивановка – трасса Симферополь–Николаевка, с. Отрадное – г. Бахчисарай. Участок от Сакского озера до Ханышкоя имел альтернативные параллельные пути:

Вдоль берега Черного моря по песчаным косам озер Кизил-Яр и Богайлы;

Через современные села Фрунзе Сакского района и Табачное Бахчисарайского района.

Участок тракта между селами Джавджурек и Ханышкой в настоящее время распахан, однако до середины XX века еще использовался в качестве межсельской дороги.

Дневники российской армии дают своеобразное описание рек Западного Булганака, «где зело трудная переправа» и Альмы, где «переправа чрез оную реку есть зело самая трудная» [3, с. 73] (рис. 6, 7). Подобное описание, на первый взгляд, следовало бы связать с многоводностью этих крымских рек, но это будет большой ошибкой. Сложность переправы была обусловлена неудобствами рельефа речных долин для перехода обоза, а главное – именно речные долины становились наиболее уязвимыми местами для российской армии по ходу движения для нападения со стороны летучих крымских отрядов.

От Ханышкой путь через речную долину следовал через земли Яшлавских беев – участок Внешней гряды между речья Альмы и Качи. Русский обоз с высокой долей вероятности был размещен в районе с. Кучук-Яшлав (с. Викторовка Бахчисарайского района) – «оставя все полковые багажи в нашем лагере на горе» [3, с. 73] (рис. 8). Спустившись по крутому склону Внешней гряды, российские военные порядки с артиллерией оказались в предместьях Бахчисарая (в районе Ак-Чокрака, Эски-Юрта и карьера Бахчисарайского цементного завода в северной продольной депрессии), где 17 июня состоялось сражение (рис. 9). Одержав победу, русские войска предали огню Ханский дворец и близлежащую городскую застройку<sup>1</sup>. В этот же день конные разъезды достигли крепости Чуфут-Кале, жители которой не пострадали, но вынуждены были снабжать продовольствием российские подразделения [3, с. 74].

### 3 этап: Бахчисарай – Перекопская крепость (18.06. – 06.07.1736 г.).

Обратный путь армии Миниха был связан с использованием участков двух трактов: Бахчисарай–Перекоп и Карасубазар–Перекоп (рис. 1, 4). К сожалению, эти дороги в степном Крыму уничтожены распашкой. Обратный путь российской армии по расчетам автора выглядел следующим образом:

Дата (1736 г.)	Пройденная дневная дистанция	Географические объекты на пути	Современная атрибуция географических объектов
18.06.	(отчет от Бахчисарая)	<i>река Алмасу</i> <i>с. Алмакерум</i>	Расположение лагерем у деревни Алма-Кермен на реке Альма (с. Заветное Бахчисарайского района)

<sup>1</sup> Сильный пожар 1736 г. впоследствии привел к масштабной перестройке дворца ханов в Бахчисарае [7, с. 155]. Следы пожара 1736 г. были зафиксированы в ходе археологических исследований Ханского дворца в 2018–2019 гг. [5, с. 60; 6, с. 115].

19.06.	Отдых		
20.06.	6 верст	<i>с. Сегман Ларгесек</i>  <i>речка Булганак</i>	Сейманлар-Кой (?) (бывш. с. Юрьевка Симферопольского района)  р. Западный Булганак
21.06.	12 верст	<i>речка Салгир</i>  <i>деревня Салгир</i>  <i>деревня Сарабуис</i>	р. Салгир  идентификация затруднительна  с. Сарабуз (с. Укромное Симферопольского района)
22.06.	Отдых	<i>Ак-Мечеть или Султан-Сарай</i>	г. Акмечеть (вошел в черту г. Симферополя)
23.06.	12 верст	<i>деревня Юкипак</i>	идентификация затруднительна (постоя армии – в окрестностях с. Красное Симферопольского района)
24.06.	8 верст	<i>деревня Салгир Агасы</i>	идентификация затруднительна (постоя армии – в окрестностях с. Новоандреевка Симферопольского района)
25.06.	Отдых		
26.06.	11 верст	<i>деревня Ешаищевы</i>	идентификация затруднительна (постоя армии – в окрестностях сел Курганное и Пятихатка Красногвардейского района)
27.06.	Отдых	<i>река Сальян</i>	р. Бурульча
28.06.	16 верст	<i>с. Дзаби</i>	идентификация затруднительна (постоя армии – в окрестностях с. Янтарное Красногвардейского района)
29.06.	12 верст	<i>Бученс или Балишк</i>  <i>д. Шетерлык</i>	Балшик (Балчик) – истоки р. Чатырлык  идентификация затруднительна (постоя армии – в окрестностях с. Клепинино Красногвардейского района)
30.06.	14 верст	<i>д. Шунгар</i>	идентификация затруднительна (постоя армии – в окрестностях с. Зерновое Красногвардейского района)

**ИСТОРИЧЕСКАЯ ГЕОГРАФИЯ ПОХОДА ФЕЛЬДМАРШАЛА  
Х. А. МИНИХА В КРЫМ В 1736 Г.**

01.07.	14 верст	<i>д. Бараучи</i>	идентификация затруднительна (постой армии – в окрестностях с. Мельничное Первомайского района)
02.07.	13 верст	<i>Балчик</i>	движение у р. Чатырлык Постой армии – в окрестностях с. Долинка Красноперекопского района
03.07.	Отдых		
04.07.	13 верст	<i>морской залив</i>  <i>«даже до соленого озера по правую руку, которое озеро 25 числа армия наша, как к Козлову маршировала, в левой руке имела»</i>	движение у р. Чатырлык  озеро Старое. Армия вышла на развилку дорог, связывающих крепость Перекоп с Кефе, Карасубазаром, Бахчисараем и Гезлевым. Постой армии – в северной части современного Красноперекопска.
05.07.	9 верст		Постой армии – в районе бывшего села Джабы, которое находилось в районе поворота с трассы Армянск–Красноперекопск на село Пятихатка Красноперекопского района.
06.07.	11 верст	<i>Перекопская крепость</i>	

После захвата Бахчисарая, подразделения российской армии отправились на новое место дислокации – в село Алма-Кермен через нынешнее село Самохвалово Бахчисарайского района. Место постоя в Алма-Кермене было выбрано не случайно – это первый населенный пункт на тракте Бахчисарай – Перекоп, конечная точка которого выполняла функцию российской базы, а также место с прекрасным источником воды (река Альма). Обоз подошел к Алма-Кермену с места своей дислокации по дороге: Кучук-Яшлав – Биюк-Яшлав (с. Репино Бахчисарайского района) – Алма-Кермен. После отдыха и ряда стычек с подразделениями ханской армии, российские войска выдвигаются на Перекопский тракт. Отметим, что именно по этому участку дороги проезжал кортеж императрицы Екатерины II 20 (31) мая 1787 г. из Перекопа в Бахчисарай.



*Рис. 5. Вид на северную часть Сакской пересыти, которую российская армия преодолела 10 июня 1736 г.*

Далее из Алма-Кермена, расположенного в долине реки Альмы, армия Миниха выступает в долину реки Западный Булганак. Трасса Перекопского тракта пересекла долину этой реки в районе современных сел Пожарское и Демьяновка Симферопольского района. Вполне возможно, что на постой войска расположились поблизости тракта – в районе села Сеймонларкой. В настоящее время в этом месте в долине р. Западный Булганак находится искусственная запруда.

21 июня войска выступают далее по тракту Бахчисарай – Перекоп. В районе современных сел Кубанское и Аркадьевка Симферопольского района армия фельдмаршала Миниха сходит с тракта и направляется в район с. Сарабуз (с. Укромное Симферопольского района). Заявленная дневная дистанция в 12 верст несколько приуменьшена – пройденный отрезок пути составляет не менее 20 км. На следующий день войску был дан отдых. В течение дня конные подразделения были направлены в Ак-Мечеть, которая была разорена и предана огню. Как же объяснить сход с основного Перекопского тракта в долину Салгира?

1. Постоянный водопой для лошадей.

2. Нагнетание обстановки и сеяние слухов о выдвигении российской армии на Карасубазар и Кефе.



*Рис. 6. Предполагаемое место постоя российской армии 13–14 июня 1736 г. в долине реки Западный Булганак в районе с. Равнополье Симферопольского района.*



*Рис. 7. Предполагаемое место переправы армии фельдмаршала Миниха через реку Альма 15 июня 1736 г. в районе с. Отрадное Бахчисарайского района.*

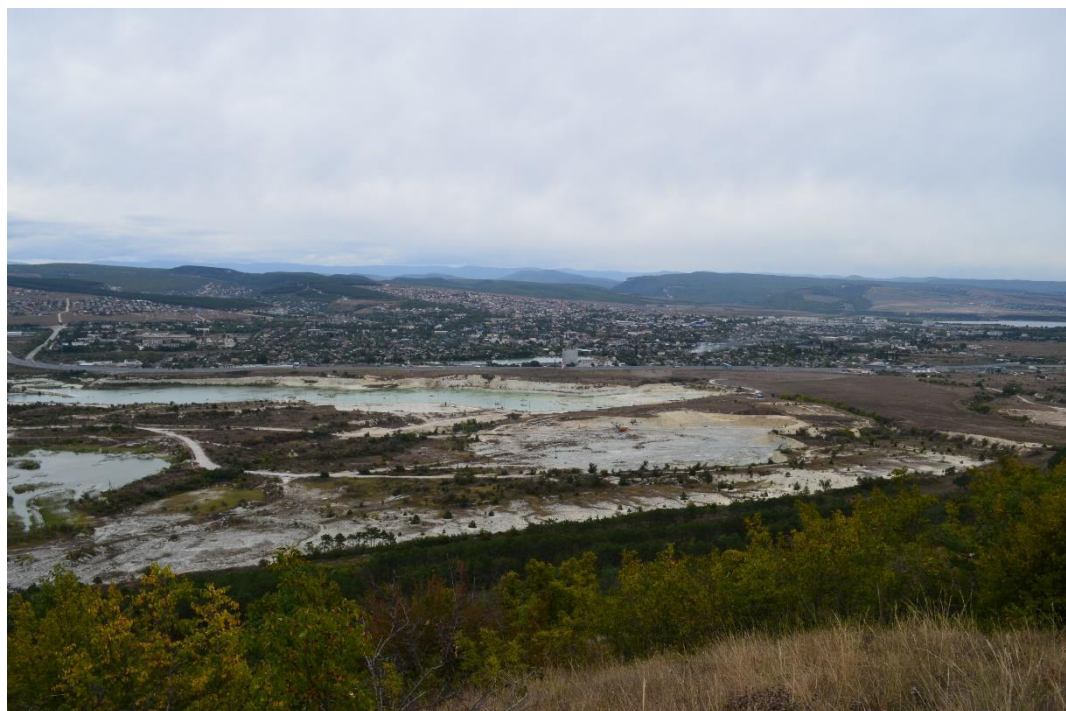


Рис. 8. Предполагаемое место расположения обоза российской армии в районе с. Викторовка Бахчисарайского района.

Отметим, что сил для взятия мощных укреплений Кефе у Х. А. Миниха было недостаточно, однако ложная угроза достигла своего эффекта. *«И понеже армия марши свой от 18 числа от Бахчисарая продолжила держа к Кафе, оставляя Перекопскую дорогу налево [отойдя к Салгиру, тракт Бахчисарай – Перекоп действительно оказался на левом фланге армии Миниха – В. Р.], то неприятель мыслил, якобы мы к Кафе маршируем, чего для все лежащие по тому тракту деревни разорял, и все что в них было, выбрал, а лежащие на левой стороне оставлял все в целости, в которых мы зело немалое число для пропитания регулярного и нерегулярного войска получили провианта и фуража»* [3, с. 77]. Ложные слухи привели к максимальному разрушительному эффекту – часть своих деревень противник уничтожил самостоятельно, реализовывая тактику выжженной земли на предполагаемом маршруте российской армии. При этом по пути вдоль Салгира и в дальнейшем по тракту Карасубазар–Перекоп подразделения фельдмаршала Миниха забирали продовольствие и сжигали все окрестные деревни. Вполне возможно, что уничтоженные деревни впоследствии не возродились либо возродились с другими именами – по крайней мере, пока только так в настоящее время мы можем объяснить невозможность интерпретации крымских хоронимов по возвращению армии Миниха на Перекоп. При этом данные по ежедневным



пройденным расстояниям российской армией позволили локализовать места ночлегов. Однако изучение даже микротопонимики в этих места пока не дает возможность проведение ассоциаций с данными дневников.



*Рис. 9. Вид с севера на карьер Бахчисарайского цементного завода и предместья Бахчисарая – Эски-Юрт и Ак-Чокрак.*

Движение по реке Салгир дало возможность беспрепятственно иметь на правом фланге естественную защиту и источник воды, а близлежащие деревни стали продовольственной базой. Подобный маневр ханская администрация просчитать не смогла, поэтому запасы продовольствия и скот стали добычей российских подразделений. При этом легкая крымская конница продолжала тревожить армию Х. А. Миниха практически в течение всего пути до Перекопа.

Расчет ежедневных дистанций, пройденных российской армией, позволил сделать вывод, что река Сальян – это Бурульча. По нашим расчетам, в нижнем течении Бурульчи и в районе ее впадения в Салгир 27 июня 1736 г. трехтысячный отряд генерал-майора Лесли устроил продовольственный рейд по местным селам.

28 июня 1736 г. российская армия выходит на тракт Карасубазар–Перекоп, о чем прямо сказано в «Журналах...»: «армия...следовала прямою дорогою на Перекоп» [3, с. 79]. Именно по этому тракту впоследствии проследовал обратной

дорогой из Крыма кортеж Екатерины II 30–31 мая (10–11 июня) 1787 г. Стычки с татарами и непогода растянули этот маршрут от Салгира до Перекопа до 9 дней.

#### **Выводы:**

1. «Журналы Крымских походов российской армии 1735–1738 гг.» являются одним из важных источников, дающих детальное представление об исторической географии Крыма в первой половине XVIII в.

2. Крымский поход Х. А. Миниха в 1736 г. в полной мере иллюстрирует развитую транспортную инфраструктуру степной части Крымского полуострова. Транспортный каркас Крымского ханства, начиная с XVI в., представляли собой следующие магистральные тракты Гезлев – Перекоп, Гезлев – Бахчисарай, Гезлев – Инкерман – Балаклава, Бахчисарай – Перекоп, Карасубазар – Перекоп, Кефе – Перекоп, Бахчисарай – Ак-Мечеть – Карасубазар – Солхат – Кефе, Кефе – Керчь и дороги второстепенного значения, связывающие тракты между собой, а также горную и южнобережную части Крыма. Армия фельдмаршала Миниха во время похода 1736 г. использовала магистральные тракты.

3. Историческая география Крымского ханства XVI–XVIII вв. демонстрирует свою консервативность и статичность. Фактически транспортные артерии ханского времени в неизменном виде продолжали использоваться вплоть до 1874–1875 гг. – то есть до начала эксплуатации железной дороги Лозовая – Севастополь. Дальнейшее сравнение нарративных и картографических источников различных периодов позволит детализировать историческую географию транспортной инфраструктуры и населенных пунктов Крыма периода позднего средневековья – нового времени.

4. Ряд участков транспортной инфраструктуры Крымского ханства (в том числе, использовавшейся войсками Х. А. Миниха) используется до настоящего времени. Однако в степной части полуострова после создания железной дороги Лозовая – Севастополя значительная ее часть была уничтожена в результате активной распахки середины – второй половины XX в.

5. Локализация дорог, населенных пунктов и мест различных исторических событий позволяет не только ликвидировать малоизученные аспекты истории Крыма, но и существенно позволит повысить экскурсионную наполняющую его туристического потенциала.

#### **Список использованных источников и литературы**

1. Аваков П. А. Войско Донское в Крымском походе графа Б. К. Миниха 1736 г. // *Материалы Всероссийской научной конференции «Крым в войнах России»*, Ростов-на-Дону, 19–21 октября 2015 г. – Ростов-на-Дону, 2015. – С. 67–72.

Avakov P. A. Voysko Donskoye v Krymskom pokhode grafa B. K. Minikha 1736 g. // *Materialy Vserossiyskoy nauchnoy konferentsii «Krym v voynakh Rossii»*, Rostov-na-Donu, 19–21 oktyabrya 2015 g. – Rostov-na-Donu, 2015. – S. 67–72.

2. Аваков П. А., Беспятных Ю. Н. Крымское ханство в 1736 г. по известию французского консула Адама Яворки // *Золотоордынское обозрение*. – Казань, 2020. – Т.8. – №1. – С. 127–146.

Avakov P. A., Bespyatnykh Yu. N. Krymskoye khanstvo v 1736 g. po izvestiyu frantsuzskogo konsula Adama Yavorki // *Zolotoordynskoye obozreniye*. – Kazan, 2020. – T.8. – №1. – S. 127–146.

3. Журналы Крымских походов российской армии 1735–1738 гг.: сборник документов / сост., вступ. ст., археогр. введение, передача текста, коммент. и указатели П. А. Авакова, отв. ред. И. О. Тюменцев. – Ростов на Дону, 2017. – 484 с.

Zhurnaly Krymskikh pokhodov rossiyskoy armii 1735–1738 gg.: sbornik dokumentov / sost., vstup. st., arkheogr. vvedeniye, peredacha teksta, komment. i ukazateli P. A. Avakova, otv. red. I. O. Tyumentsev. – Rostov-na-Donu, 2017. – 484 s.

4. Записки Манштейна о России. 1727–1744. – СПб., 1875. – 391 с.

Zapiski Manshteyna o Rossii. 1727–1744. – SPb., 1875. – 391 s.

5. Науменко В. Е. Стратиграфия Бахчисарайского Ханского дворца (по материалам раскопок 2018–2019 гг.) // Этнография Крыма XIX – XXI вв. и современные этнокультурные процессы: V Международная научно-практическая конференция, посвященная 30-летию ГБУРК «Крымский этнографический музей» (Симферополь, 21–23 сентября 2022 г.): сборник тезисов докладов. – Симферополь, 2022. – С. 59–61.

Naumenko V. E. Stratigrafiya Bakhchisarayskogo Khanskogo dvortsa (po materialam raskopok 2018–2019 gg.) // Etnografiya Kryma XIX – XXI vv. i sovremennyye etnokulturnyye protsessy: V Mezhdunarodnaya nauchno-prakticheskaya konferentsiya, posvyashchennaya 30-letiyu GBURK «Krymskiy etnograficheskiy muzeu» (Simferopol, 21–23 sentyabrya 2022 g.): sbornik tezisov dokladov. – Simferopol, 2022. – S. 59–61.

6. Науменко В. Е., Герцен А. Г., Ганцев В. К. Бахчисарайский ханский дворец как объект культурного (археологического) наследия (по материалам раскопок 2018–2019 гг.) // Материалы VII Всероссийской научно-практической конференции «Актуальные вопросы охраны и использования культурного наследия Крыма», Симферополь, 21–22 октября 2020 г. – Симферополь, 2020. – С. 104–117.

Naumenko V. E., Gertsen A. G., Gantsev V. K. Bakhchisarayskiy khanskiy dvorets kak obyekt kulturnogo (arkheologicheskogo) naslediya (po materialam raskopok 2018–2019 gg.) // Materialy VII Vserossiyskoy nauchno-prakticheskoy konferentsii «Aktualnyye voprosy okhrany i ispolzovaniya kulturnogo naslediya Kryma», Simferopol, 21–22 oktyabrya 2020 g. – Simferopol, 2020. – S. 104–117.

7. Османов Э. Э. Ханский дворец в Бахчисарае: основные строительные периоды // Крымское историческое обозрение. – Казань, 2015. – № 3. – С. 149–164.

Osmanov E. E. Khanskiy dvorets v Bakhchisaraye: osnovnyye stroitelnyye periody // Krymskoye istoricheskoye obozreniye. – Kazan. 2015. – № 3. – S. 149–164.

8. Панухин П. В. Пространство и время на картах Крыма. – М., 2020. – 456 с.

Panukhin P. V. Prostranstvo i vremya na kartakh Kryma. – M., 2020. – 456 s.

9. Разумный В. В. Значение военной кампании 1736 г. в геополитической ситуации Черноморском регионе // Материалы Международной научно-практической конференции «Причерноморье в контексте национальной безопасности России: к 75-летию Победы в Великой Отечественной войне», Туапсе, 01–03 октября 2020 г. – Краснодар, 2020. – С. 72–76.

Razumnyy V. V. Znacheniyе voennoy kampanii 1736 g. v geopoliticheskoy situatsii Chernomorskom regione // Materialy Mezhdunarodnoy nauchno-prakticheskoy konferentsii «Prichernomorye v kontekste natsionalnoy bezopasnosti Rossii: k 75-letiyu Pobedy v Velikoy Otechestvennoy voyne». Tuapse. 01–03 oktyabrya 2020 g. – Krasnodar, 2020. – S. 72–76.

10. Тепкеев В. Т. Калмыцкая конница в русско-турецкой войне 1735–1739 гг.: кампания 1736 г. // Былые годы. – Вашингтон, 2020. – №57(3). – С. 1003–1010.

Terkeyev V. T. Kalmytskaya konnitsa v rusско-turetskoy voyne 1735–1739 gg.: kampaniya 1736 g. // Bylyye gody. – Vashington, 2020. – №57(3). – S. 1003–1010.

11. Челеби Э. Книга путешествия. Крым и сопредельные области (Извлечения из сочинения турецкого путешественника XVII века). – Симферополь, 2008. – 272 с.

Chelebi E. Kniga puteshestviya. Krym i sopredelnyye oblasti (Izvlacheniya iz sochineniya turetskogo puteshestvennika XVII veka). – Simferopol, 2008. – 272 s.

**Ruev V. L. Historical geography of Field Marshal C. Minikh 's campaign to the Crimea in 1736.**

The article localizes in detail the route of the Russian army of C. Minikh in the Crimea in 1736. The historical geography of the steppe and foothill part of the Crimean Khanate in the second half of the XVII – first half of the XVIII centuries is considered. It is concluded that the transport arteries of the Khan's time continued to function unchanged until the beginning of the operation of the Lozovaya–Sevastopol railway (1874–1875), and a number of sections of the Khan's roads are still in use. Published in 2017 «The Journals of the Crimean Campaigns of the Russian Army of 1735–1738» is one of the important sources that give a detailed idea of the historical geography of the Crimea in the first half of the XVIII century.

Keywords: Crimea, Crimean Khanate, C. Minikh, XVIII century, Russian-Turkish war, transport infrastructure, historical geography.