

УДК 902/904 (477.75)

СЕЛЕНИЯ ЧЕМБАЛЬСКОГО КОНСУЛЬСТВА В XIV–XV ВВ. : МАТЕРИАЛЫ К АРХЕОЛОГИЧЕСКОЙ КАРТЕ

Бочаров С. Г.¹, Неделькин Е. В.²

*¹Институт археологии Крыма РАН,
Симферополь, Российская Федерация
E-mail: sgbotcharov@mail.ru*

*²Государственный историко-археологический музей-заповедник «Херсонес Таврический»,
Севастополь, Российская Федерация
E-mail: nedelkin-evgeniy2014@yandex.ru*

В статье рассматриваются археологические источники, привлекаемые при историко-географических исследованиях границ одного из генуэзских владений на Крымском полуострове – консульства Чембальского в XIV–XV вв. Публикуется список из 18 средневековых селений и комплексов поселений, располагающихся в современной административной зоне города Севастополя, который наглядно демонстрирует уровень археологической изученности этих памятников. В целом сегодня мы находимся на начальном этапе их исследования, на большинстве объектов археологические раскопки не производились.

Ключевые слова: Золотая Орда, Византия, Генуэзская Газария, консульство Чембальское, сельская округа, историческая география, границы, селения, археологические памятники.

В современных исследованиях Золотой Орды всё более возрастает внимание к базовым основам организации систем жизнеобеспечения [67] и, в частности, к многочисленным вопросам, связанным с выявлением сельских округ больших и малых городов этого государства [6; 27; 30; 34; 54; 56]. В очерченной тематике города Крымского полуострова XIII–XV вв. и их сельские округа представляют особый интерес, что обусловлено пограничным расположением региона и пересечением на его земле исторических реалий византийского, золотоордынского и западноевропейского (латинского) миров.

Чембало – третий по величине генуэзский город на Крымском полуострове в XIV–XV вв. [1, с. 58–98; 2, с. 12–18; 5, с. 265]. Относительно максимального размера территории Чембальского консульства во второй половине XIV–XV вв. есть две основные точки зрения. Первая принадлежит Е. В. Неделькину. Автор активно развил предложенный ранее тезис В. П. Кирилко и В. Л. Мыца о маркировании пределов княжества Феодоро пограничными замками [25, с. 147], определив Загайтанское укрепление, Чоргунский (Бибиковский) исар, Сарджик, Камара (Аю-Кая Западная), Кала-Фатлар (Кучук-Мускомский исар), Карань, Кокия-Исар, Чоргунскую башню и укрепление XV в. в портовом районе Херсона как феодоритские. В итоге автор сузил границы консульства только до территории Балаклавской долины с селениями Нехора (Кады-Кой) и Карань (?) (Рис. 1) [35, рис. 2].

Второй взгляд на проблему принадлежит А. Л. Бертъе-Делагарду с позднейшими дополнениями В. Л. Мыца и С. Г. Бочарова. А. Л. Бертъе-Делагард относил к округе

Чембало селения Карань, Камара, Алсу, Варнутка, Кучук-Мускомья и точно не указанную «часть Байдарской долины». Границу между генуэзскими владениями на Южном берегу Крыма и консульством Чембальским автор проводит по «отрогу главной гряды гор, кончающемуся мысами Сарыч и Форос». В целом ученый воздержался от географического определения границ сельской территории Чембало [4, с. 19]. В. Л. Мыц, уточняя границу на юге, проводит её по горной гряде Чабан-Таш, разделяющей Ласпинскую долину и мыс Форос, а на севере – по р. Черной. При этом к селениям, указанным А. Л. Бертье-Делагардом, он добавляет Байдары, Биюк-Мускомью и Кайту (Хайто). Всего в сельской округе города В. Л. Мыц помещает девять селений [33, с. 149]. С. Г. Бочаров, в целом поддерживая территориальные рамки консульства, предложенные А. Л. Бертье-Делагардом и В. Л. Мыцом, ставит вопрос, на который пока нет ответа. Входила ли самая большая и плодородная Байдарская долина Горного Крыма в Чембальское консульство? Предложены три возможных варианта ответа на этот вопрос [7, с. 210]. Первый – вся долина с девятью селениями вошла в сельскую округу Чембало. Второй вариант – долина вообще не вошла в сельскую округу, и третий, как предположил А. Л. Бертье-Делагард, – «часть Байдарской долины» [4, с. 19] с уточнением В. Л. Мыца того, что вошла часть долины по левому берегу р. Черной [33, с. 149]. В итоге границы сельской округи Чембало в современной географической номенклатуре представлены таким образом: в нее входит вся территория Гераклеяского полуострова с южной скальной частью побережья Севастопольской бухты, Чернореченская долина по левобережью реки, левобережье каньона р. Черной, часть Байдарской долины юго-западнее реки (или вся Байдарская долина), Байдарская яйла и скалы Чабан-Таш. Сельская округа города занимала территорию с северо-запада на юго-восток, протянувшуюся на 30 км от Севастопольской бухты до мыса Сарыч и вглубь полуострова от морского берега на 12–16 км (Рис. 2) [7, с. 210].

Этой статьёй авторы хотели бы дать научной дискуссии о границах консульства Чембальского еще одно направление развития и перевести её в область сбора и накопления фактов об отдельных объектах микрогеографии. Не вдаваясь в критику различных взглядов на размеры территории консульства и количество объектов его составляющих, мы рассмотрим теоретически возможное максимальное количество этих селений. Приводимый в статье список населённых пунктов, которые могли войти в сельскую округу генуэзского Чембало, составлен с двумя основными целями – определить степень изученности этих памятников на сегодняшний момент и стимулировать дальнейшие исследования по этой теме.

Позднесредневековое поселение в балке Бермана (земельный участок № 347) XIII–XV вв. Поселение располагалось в южной части Гераклеяского полуострова (г. Севастополь), в части русла балки Бермана вблизи её устья, а также на прилегающих к ней участках склонов. Памятник многослойный. По мнению К. Э. Гриневича, в конце V в до н. э. херсонеситы возводят здесь усадьбу, которая погибла в конце IV – начале III вв. до н. э. На её месте был возведен укрепленный сельскохозяйственный комплекс с двух- или трехэтажной пирамидальной башней, имевшей внешнюю ограду. На территории комплекса открыты жилые и хозяйственные помещения, ви-

нодельни, мощные оборонительные стены, подземные пещерные сооружения, водопровод, колодцы и цистерны для хранения воды, межевые и плантажные стены эллинистического, римского и средневекового периодов. На месте более ранних запустевших жилых и хозяйственных построек комплекса в первой половине XIII – середине XV вв. функционировало открытое сельское поселение или христианский монастырь с пещерными сооружениями [13, с. 40–43; 18, с. 112].

Пригородное (Нехора, Кады, Кады-Кой). Село расположено в южной части Балаклавской долины (ныне часть Балаклавы), в 2 км от крепости Чембало и 3 км от села Флотское (Карань). До османской аннексии Таврики в 1475 г. селение называлось Нехора. Возможно, от искажённого греч. Νέα Χώρα – Новое село [35, с. 95]. После 1475 г. населённый пункт получил название Кады. Связано это, вероятнее всего, с тем, что османы разместили в селе резиденцию кадия для татар, проживавших в османских владениях. Здесь же была резиденция кадия собственно ханской степной части полуострова, а также 2 ханских эмина и 11 сборщиков налогов. По данным османской налоговой переписи 1520 г., в Нехоре проживало 38 полных православных семей и 3 – вдовьих, а также 16 полных семей мусульман и 4 холостяка. Дефтер 1542 г. показывает увеличение мусульманской общины до 80 полных семей и 16 холостяков при уменьшении греческой общины до 27 полных семей и 13 холостяков. При этом такое резкое увеличение числа мусульман происходило не только за счет татарских и турецких мигрантов, но и новообращённых. Из 96 мусульман-налогоплательщиков 8 имели патроним Абдуллах. К третьей четверти XVII в. христианская община Кады-Коя полностью исчезает [10, с. 64; 41, с. 112].

Раскопки на территории селения проводились в 1992–1997 гг. Объекты и материалы средневекового периода датируются XIII – первой четвертью XVIII вв. В XIII–XV вв. Нехора была греческим селением, что подтверждается наличием христианского некрополя и материалами из синхронных слоев поселения [19, с. 49; 21, с. 249; 23, с. 148]. Керамический комплекс средневековой Нехоры представлен, в основном, поливными тарелками, мисками, чашами, кувшинами и куманами (афтобами), которые датируются серединой XIV – началом XV вв. [20, с. 108–111]. В поселении существовала православная церковь, память о приходе которой сохранялась до начала XIX в. Это послужило поводом для передачи под церковь (освящена в 1805 г. во имя Святой Живоначальной Троицы) [24, с. 18] служащим Греческого Пехотного батальона здания мечети, ранее перестроенной из православного греческого храма [9, с. 203].

Флотское (Карань). Село расположено в 3 км западнее Балаклавы в небольшой изолированной долине, в 13 км от центра Севастополя. В письменных источниках встречаются разные вариации написания ойконима этого селения: Кырану, Крану, Карано, Карани, Карань. Учитывая пестроту лингвистической среды горной Таврики, уверенно объяснить значение и этимологию данного ойконима не представляется возможным.

Первое письменное упоминание о селении Кырану (Крану) содержится в документе из казны Османской империи от 17 августа 1488 г., основанном на данных более ранней переписи. В это время в селении насчитывалось 16 домохозяйств [82, р. 541]. По данным османской налоговой переписи 1520 г. православная община села

Кырану состояла из 25 полных и 2 вдовьих семей, а мусульманская – из 4 полных семей и 2 взрослых холостяков [83, с. 247].

К северо-востоку от современной территории села в 1953 г. С. Ф. Стржелецкий собрал значительное количество мелких обломков средневековой керамики. Среди них фрагменты кровельных черепиц, орнаментированные обломки кувшинов и горшков, фрагменты поливной чашки (XII–XIII вв.) [62, л. 170]. Археологических исследований на территории поселения не проводилось.

Оборонное (Камара). Село расположено в 4 км к северо-востоку от Балаклавы, на северном склоне горы Аю-Кая (Хаос), в 4 км от села Морозовка (Алсу) и в 4 км от села Кады-Кой (Нехора). В письменных источниках встречаются различные вариации ойконима этого селения – Камара, Камра, Камары, Комары, Комара. С греческого переводится как «свод, арка» или «сводчатая комната, камера» [4, с. 7, 19].

Возможно, самое раннее известное на сегодняшний день упоминание о селении Камара содержится в эпитафии с надгробного памятника 1362 г., обнаруженного М. И. Скубетовым в 1915 г. недалеко от церкви Св. Троицы в селе Лаки (Горянка) [28, с. 35–36; 36, с. 61]. По данным османской налоговой переписи 1520 г. в селе Камра проживало 26 полных православных семьи и 3 вдовьих, а также 1 полная мусульманская семья и 1 взрослый холостяк [12, с. 12–13; 83, с. 247].

Средневековое поселение располагалось к юго-востоку от современного села, на искусственных террасах, опоясывающих склоны хребта Кая-Дес, в районе источника у бывшего храма Св. Иоанна Предтечи. Поселение открыто разведками О. Я. Савели в 1976 г. Исследования поселения проводились О. Я. Савелей и И. Ю. Сухановой в 1979, 1981–1983 и 1986–1987 гг. [39, с. 9].

Большая часть поселения заросла лесом, часть – распахана. Подъемный материал представлен фрагментами кизил-кобинской керамики, единичными обломками чернотесных сосудов IV–III вв. до н. э., фрагментами амфор первых веков н. э., керамикой IV–X вв., также найдены два железных трехлопастных наконечника стрел, гвозди, обломки криц. Исследованиями были открыты остатки 4 усадеб. Мощность культурного слоя на поселении колеблется от 0,1 до 0,6 м.

Две постройки располагались в непосредственной близости друг от друга. Стены данных усадеб выполнены в технике трехслойной двухпанцирной с забутовкой мелкими камнями кладки на гряды. Стены поставлены на слегка сниселированную поверхность, без фундамента. Отмечены следы перестройки одной из усадеб. Также в одной из построек были открыты следы кузнечного производства (более 40 железных заготовок). В массовом керамическом материале доминируют фрагменты керамики VIII–IX вв. Постройки существовали с V–VII вв., с перерывами, до XII–XIII вв.

Также были открыты остатки ограды двора, к которой примыкали постройки. С внутренней стороны ограды раскопаны остатки айвана (навеса). Археологический материал представлен обломками кровельной черепицы, кирпичей, фрагментами поливной керамики XIV–XV вв., монетой Крымского ханства XVI в. Четвертая исследованная постройка была повреждена грунтовой дорогой, которая прошла через нее к источнику Иоанна Предтечи. Защищена одна сохранившаяся стена строения и скальная постель. Мощность сильно переотложенного культурного слоя 0,3–0,5 м. Археологический материал датируется XV–XVII вв.

Исследованиями на месте храма Св. Ильи были выявлены остатки стены, фрагменты кровельной черепицы и куски цветной штукатурки. Однако культурный слой на территории храма и некрополя сильно поврежден воинскими захоронениями периода Крымской кампании (1854–1856 гг.) Восточной войны (1853–1856 гг.) [44, л. 10–11; 57, л. 20–26; 58, л. 15–24; 59, л. 15–23; 60, л. 25–30; 61, л. 36–45].

Морозовка (Алсу). Село расположено в 9 км к востоку от Балаклавы, над Черно-реченским каньоном, на южной стороне, в 4 км от села Оборонное (Камара) и в 6 км от села Резервное (Кучук-Мускомья). В письменных источниках встречаются различные вариации ойконима этого селения – Ялсы, Ялса, Алсуй, Алсув, Олсуй. С тюркского данный ойконим переводится как «алая вода» или «бери воду» [4, с. 7].

Территорию села и прилегающую к нему местность обследовал в 1979 г. О. Я. Савеля. Во многих местах были выявлены остатки каменных оград, собраны фрагменты черепицы-татарки, красноглиняных толстостенных кувшинов и красноглиняной посуды, покрытой поливой яркозеленого, грязнозеленого, крапивного, табачного, грязножелтого, коричневого цвета. Материал датируется в пределах XVI–XIX вв. Также обнаружен немногочисленный керамический материал первых веков н. э. и VIII–XI вв. [44, л. 19–21]. Археологических исследований на территории селения не проводилось.

Резервное (Кучук-Мускомья). Село расположено в западной части Варнутской долины, у подножия вершины Кильсе-Бурун хребта Биллер, в 1,2 км от села Гончарное (Варнутка) и 6 км от села Морозовка (Алсу). В письменных источниках встречаются различные вариации ойконима этого селения – Кичи Мускомия, Мускомия-и Кючюк, Кучюк Мускомия, Кичук-Мускомия, Кучук-Мискомия [82, р. 544; 83, с. 239]. Префикс «кючюк» с крымско-татарского означает «малый», а «мускомья» с греческого переводится как «ароматная, пахучая, душистый мед» [4, с. 19; 55, л. 11].

Первое письменное упоминание селения Кичи Мускомия содержится в документе из казны Османской империи от 29 марта 1489 г., основанном на данных более ранней переписи. В это время в селении насчитывалось 27 домохозяйств [82, р. 544]. По данным османской налоговой переписи 1520 г. православная община села Москомья-и Кючюк состояла из 39 полных семей, а мусульманская – из 1 полной семьи и 1 взрослого холостяка [83, с. 239].

В 1895 г. поселанин села Биюк-Мускомья Алим Апсеут-оглу на своем участке близ Кучук-Мускомья обнаружил две плиты из известняка, одна из которых содержала знак креста. В 1904 г. на месте обнаружения плит найдены фрагменты черепицы и фундамент церкви. В 1 км от селения, на вершине г. Кильсе-Бурун, выявлены остатки небольшой часовни, а на террасе у её подножия в 1927 г. найдены 2 пифоса [55, л. 11–13]. Археологических исследований на территории селения не проводилось.

Гончарное (Варнутка). Село расположено в юго-восточной части Варнутской долины, в 1,2 км от села Резервное (Кучук-Мускомья) и в 3 км от села Тыловое (Хайто).

А. Л. Бертье-Делагард полагал, что Варнутка, или Вэран-Кой переводится с тюркского «брошенное село» [4, с. 19]. В. Х. Кондараки приводит легенду старожил,

«которые слышали от отцов и дедов, что название этого селения произошло от следующей причины: во времена турецкого господства в Байдарской долине прибыл из Варны какой-то грек и начал делать раскопки на местности, известной теперь под именем Варнутки. Труды его увенчались открытием значительного клада в церкви, от которой остались едва приметные следы фундамента. На память этого события пришелец затратил довольно большую сумму на устройство, на счастливом для него месте, фонтана, который назвал Варналы (т. е. Варнский), а впоследствии, когда поселились в окрестности его мусульмане, то поселение получило имя Варнутки» [26, с. 290].

Средневековое поселение располагалось в 0,5–0,9 км к югу от современного села и занимало территорию приблизительно 400×200 м. С восточной стороны оно ограничено промоиной ручья. Его средняя часть с рядами жилых домов полностью разрушена многолетней распашкой. На момент обследования поселения его территория была занята пшеничным полем. Поселение исследовалось в 1962–1964 и 1966 гг. А. Л. Якобсоном.

В 1963–1964 гг. исследована трехнефная базилика без нартекса, с тремя полукруглыми апсидами. Длина храма (с апсидой) 13,60 м, ширина (без галереи) 11,5 м (ширина нефов около 2,8 м). Средняя апсида сильнее выдается на восток, чем боковые. Боковые апсиды не симметричны: северная выступает менее южной. Вдоль южного нефа шла галерея (шириной 2,4–2,6 м).

Часть сохранившейся стены была, вероятно, цоколем. Она сложена большей частью выдержанными рядами из обработанных с лица плит (толщиной 20–25 см до 30 см) в технике трехслойной двухпанцирной с забутовкой кладки на глине. Кладка всех частей здания более или менее одинакова. Стены храма сложены из плит толщиной 14, 16 и 20 см, на глине, большей частью выдержанными рядами. Толщина стен 0,7–0,8 м, которые сохранились на высоту до 0,75 м (средний неф храма). Диаметр полукружия ранней базилики составляет 4,50 м. При более поздней перестройке храма его апсида сужается до 1,90 м.

Вход в храм, вероятно, был с западной стороны; он вел в средний неф. Ширина входа – 0,92 м, он имел высокий порог (высота 0,36 м) и две ступеньки для спуска в наос. Северный неф имел вход в северной стене. Возможно, вход имелся и в западной стене. Место входа в южный неф установить не удалось. Пол во всех нефях базилики был, по крайней мере частично, глинобитным. В среднем нефе местами в восточной его части в пол вставлены неправильной формы плитки (в форме ромба и квадрата с вырезом для вставки ромба), являвшиеся частью узорчатой вымостки пола, которые относятся к позднему периоду. Алтарная часть позднего храма имеет возвышение (37 см), вымощенное небольшими плитами.

Стены первоначальной базилики были покрыты штукатуркой, расписанной фресками. Первоначальный храм имел черепичную кровлю. Поздний храм также был, вероятно, покрыт черепицей (скорее всего вторичного применения). Здание, очевидно, имело двухскатное перекрытие на деревянных стропилах, общее для всех трех нефов.

Храм имеет два строительных периода. Первоначальная трехнефная трехапсидная базилика с южной галереей датируется VIII–X вв., затем в XIV в. на руинах центрального нефа базилики возводится удлиненная однефная церковь.

Вокруг базилики в 1962–1964 гг. открыт сравнительно большой могильник. Исследованная площадь, включая саму базилику, равна 540 кв. м. Исследовано 54 могилы. Выделяются два типа могил. К первой группе относятся погребения, обложенные небольшими плитами или необработанными камнями. У некоторых обкладка не сохранилась, либо вообще отсутствовала. Погребения совершены на незначительной глубине: не более 0,4–0,5 м от уровня дневной поверхности.

Могилы второго типа тщательно обложены массивными, штучными, хорошо обработанными толстыми плитами и большей частью перекрыты тонкими, рваной формы плитами. Все могилы ориентированы с запада на восток. Погребенные лежали головой на запад, в вытянутом положении на спине, руки согнуты в локтях и сложены на груди или в области живота. В большинстве могил второй группы погребения совершены многократно. Могилы имели внешние признаки в виде надгробий. Погребения данного типа совершены на глубине 1,2–1,4 м от дневной поверхности.

Могилы нижнего горизонта по керамическому материалу и находкам датируются VIII–X вв., погребения же верхнего горизонта – XIV–XV вв. [16, с. 220–221; 37, с. 2; 74, л. 1–16; 76; 77; 81, с. 125–132]. В. В. Майко полагает, что могильник продолжал функционировать и во второй половине X–XII вв. [29, с. 134–148].

К юго-восточному углу храма примыкало двухкамерное помещение. Его внутренние размеры 2,9×6,5–7,0 м. Помещение датируется VIII–IX вв.

В 1966 г. раскопан небольшой (внутренние размеры 3,70×5,50 м) жилой дом XIV–XV вв., при строительстве которого были полностью уничтожены все остатки существовавшего здесь в VIII–IX вв. металлургического производства [79, л. 1–4; 80, с. 252].

В 1926 г. Н. И. Репников в урочище Аджи-Малык, в промоине ручья, обнаружил могильник. Каменные гробницы, располагавшиеся на глубине 0,50–0,70 м, были перекрыты каменными плитами [55, л. 13].

Тыловое (Хайто, Кайту). Село расположено в юго-западной части Байдарской долины, в небольшой долине Хайту, между вершинами Каланых-Кая и Ктур-Кая, в 2,5 км от села Орлиное (Байдары) и 3 км от села Гончарное (Варнутка).

Учитывая пестроту лингвистической среды горной Таврики, уверенно объяснить значение и этимологию данного ойконима не представляется возможным. При издании на русском языке Устава для генуэзских колоний 1449 г. (1863 г.) В. Н. Юргевич соотносил один из пограничных пунктов консульства Чембальского – Кантон [Caiton] с селением Кайту (Хайто). Однако, сомневаясь в правильности локализации этого места, он высказал предположение, что «генуэзцы при определении расстояния были не очень точны или находилась другая местность того же имени на берегу моря» [64, с. 834]. По данным османской налоговой переписи 1520 г. в селе Хайто числилась 51 полная православная семья [83, с. 247]. Археологических исследований на территории селения не проводилось.

Широкое (Биюк-Мускомья). Село расположено в западной части Байдарской долины, в овраге Курезен-Дере, в 3 км от села Орлиное (Байдары) и в 5 км от села

Гончарное (Варнутка). В письменных источниках встречаются различные вариации ойконима этого селения – Буюк Мускомия, Мускомия-и Бюзюрк, Бьюк Мускомия, Биюк-Мускомия, Буюк-Мускомья. Префикс «биюк» с крымско-татарского означает «большой», а «мускомья» с греческого переводится как «ароматная, пахучая, душистый мед» [4, с. 19; 55, л. 11]. По данным османской налоговой переписи 1520 г. в селе Мускомия-и Бюзюрк числилось 43 полных православных семьи [83, с. 247].

В 1928 г. на территории селения при земляных работах найдено надгробие из известняка, размерами 0,40×0,275×0,145 м. В верхней части вырезан крест в круге. Ниже располагалась надгробная надпись на греческом языке, в то время уже нечитаемая [55, л. 23].

В 1953 г. С. Ф. Стржелецкий обследовал непосредственно примыкающую к селу южную часть пологого склона горы Самналых. Средневековые находки представлены фрагментами амфор V–VI вв., черепиц и кувшинов IX–XI вв. К более позднему, османскому периоду (XVI–XVIII вв.), исследователь относил обломки поливных сосудов и фрагментированную глиняную курительную трубку [62, л. 166–167]. Археологических исследований на территории селения не проводилось.

Орлиное (Байдары). Село расположено в юго-восточной части Байдарской долины, на речке Байдар (приток р. Черной), в непосредственной близости от села Павловка (Сахтик) и в 2,5 км от села Тыловое (Хайто). Л. В. Фирсов полагал, что топоним «Байдары» происходит от крымско-татарского Бай-Дере, т. е. Богатая Долина [65, с. 393]. В. И. Новиченков и Н. Г. Новиченкова полагают, что в данном топониме сохранился корень «дар» – «дор» древний топоним «Дори» [42, с. 39].

Первое письменное упоминание о селении Байдар содержится в документе из казны Османской империи от 29 марта 1489 г., основанном на данных более ранней переписи. В это время в селении насчитывалось 14 домохозяйств [82, р. 544]. По данным османской налоговой переписи 1520 г. в селе проживало 17 полных православных семей и 1 – вдовья [83, с. 239]. Археологических исследований на территории селения не проводилось.

Павловка (Сахтик). Село расположено в восточной части Байдарской долины, в непосредственной близости к селу Орлиное (Байдары) и в 2 км от села Подгорное (Календо). Учитывая пестроту лингвистической среды горной Таврики, уверенно объяснить значение и этимологию данного ойконима не представляется возможным. В письменных источниках встречаются различные вариации ойконима этого селения – Сахнек, Сахтек, Сахтык, Сагтик, Саятык, Сахтлик, Сахтир, Сактик, Сафтык, Сахтых. По данным османской налоговой переписи 1520 г. в селах Карвис и Сахнек числилось 50 полных православных семей и 1 вдовья семья, а также 4 мусульманских семьи и 3 взрослых холостяка [83, с. 247].

Данную территорию обследовал в 1987 г. О. Я. Савеля. В округе селения выявлены остатки древних дорог, руины нескольких средневековых поселений [45, л. 54]. Археологических исследований на территории селения не проводилось.

Подгорное (Календо). Село расположено в восточной части Байдарской долины, на речке Календа (приток р. Черной), в 2,7 км от села Родниковое (Скеля) и в 2,2 км от села Павловка (Сахтик). В письменных источниках встречаются различные вариации ойконима этого селения – Кылынды, Календер, Календы, Календе, Календия,

Календо. Учитывая пестроту лингвистической среды горной Таврики, уверенно объяснить значение и этимологию данного ойконима не представляется возможным. Однако В. Х. Кондараки полагал, что название селения состоит из двух крымско-татарских слов – «Кале» (крепость) и «эндь» (спустилась), т. е. разрушенная, разваленная крепость [26, с. 290]. Календа – с греческого «колядки, обрядовые песни, которые исполняют на Рождество», с тюркского – «дервиш» [66, с. 97]. По данным османской налоговой переписи 1520 г. в селе Кылынды числилось 13 полных православных семей и 1 вдовья семья [83, с. 239].

Территорию села и прилегающую к нему местность обследовал в 1987 г. О. Я. Савеля. В устье балки Календы-богаз, юго-восточнее современного села, прослеживались остатки подпорных стен, оград, руины построек. Подъемный керамический материал представлен фрагментами пифосов и черепиц-керамид, датирующихся в пределах VIII–X вв. [45, л. 53]. Археологических исследований на территории селения не проводилось.

Родниковое (Скеля). Село расположено в восточной части Байдарской долины, у подножия гор, которые образуют естественный амфитеатр, в 1,3 км от села Россосанка (Саватка) и в 2,7 км от села Подгорное (Календо). Трактуются данный ойконим как урумская порча ромейского «τά σκέλια» – «ступеньки лестницы». В османской налоговой переписи 1520 г. оно записано как Таш-Искеле. Префикс «таш» с крымско-татарского означает «камень». В этот период в селе проживало 22 полные православные семьи и 3 – вдовьих [83, с. 247].

Средневековое поселение располагалось к югу от современного села, в непосредственном соседстве с ним, на северном склоне террасированной возвышенности. В 1953 г. данную территорию обследовала С. Ф. Стржелецкий. Были выявлены следы двух-трех усадеб в виде скоплений камней с фрагментами сосудов и кровельной черепицы, которые, по мнению автора, датируются с V по XI вв. Также на прилегающей территории собран керамический материал (фрагменты пифосов, амфор, кувшинов, чашек), который имеет общую дату в пределах V–XI вв. Обнаружены фрагменты поливной керамики, один из которых датируется XII–XIII вв., а остальные не ранее XV в. [62, л. 159–162].

Также разведки на этой территории проводились в 1956 г. А. Л. Якобсоном. Выявлены скопления камня, остатки строений, керамический материал относится частично к позднеантичному времени – III–IV вв., но преимущественно к VIII–X вв. (обломки амфор с глубоким рифлением, обломки ручек амфор и стенок с зонами мелкого рифления, пифосов с желобчатой поверхностью, кувшинов с плоскими ручками). Исследователь полагал, что жизнь на поселении замирает в X в., а возрождается только в XIV в. Однако основная часть средневекового поселения была расположена, судя по наличию культурного слоя, на месте современной территории села.

В 1956 г. был частично исследован могильник на склоне горы Курт-Кая, на горизонтальной, хорошо выравненной площадке. На площади в 64 кв. м открыто 25 могил. Глубина залегания их различна: от 0,16 до 0,99 м, но большей частью от 0,40 до 0,80 м. Костяки лежали головой на запад, на спине, правая рука согнута в локте. Некоторые погребения совершены в деревянных гробах или обложены деревом. Дру-

гие могилы обложены с боков большими, вертикально поставленными плитами. Однако чаще погребения обложены бесформенными необработанными камнями. Большинство могил покрыто тонкими, неправильной формы плитами известняка. Некоторые погребения совершены в могилах без признаков каменной обкладки и перекрытия. Инвентарь в погребениях бедный. Могильник датируется VIII–IX вв. [68, л. 3–12; 72, с. 91–98; 81, с. 133–135; 40, с. 2].

Россошанка (Саватка). Село расположено в восточной части Байдарской долины, в её равнинной части, в 2 км от села Новобобровка (Бага) и в 1,3 км от села Родниковое (Скеля). Учитывая пестроту лингвистической среды горной Таврики, уверенно объяснить значение и этимологию данного ойконима не представляется возможным. Возможна трактовка из греческого «τά σαββατικά» – «субботние, сорт винограда» в значении топонима местности «виноградник сорта Шабаш». По данным османской налоговой переписи 1520 г. в селе Севатике числилось 14 полных православных семей и 3 вдовьих семьи [83, с. 239]. Археологических исследований на территории селения не проводилось.

Новобобровка (Бага). Село расположено в северной части Байдарской долины, у подножия гор, которые образуют естественный амфитеатр, в 1,5 км от села Передовое (Уркуста) и в 2 км от села Россошанка (Саватка). «Бага» в переводе с тюркского – «лягушка» [55, л. 18]. Однако в османской налоговой переписи 1520 г. указаны два его названия – Боджаган и Чельмекчи. Второй ойконим этимологически прозрачен и переводится как «гончар, гончарное» [11, с. 502; 38, с. 2]. В этот период в селении числилось 12 полных православных семей и 4 – вдовьих, а также 4 мусульманских семьи и 1 взрослый холостяк [83, с. 247].

Средневековое поселение располагалось к северу от современной территории села, на южном склоне возвышенности, полого спускающейся к селению, у небольшого скалистого уступа склона. В 1957–1960 гг. А. Л. Якобсон исследовал 5 жилых сооружений. Поселение находилось на широких (более 30 м) террасах, шедших соответственно конфигурации склона. Крепиды сложены на глине из крупных блоков, частично подтесанных с лица, основанных на мелком буте. Поселение состояло из многочисленных и изолированных усадеб, которых выявлено 18. Стены двухкамерных построек выполнены в технике трехслойной двухпанцирной с забутовкой кладки на глине или земле. Полы сооружений глинобитные, крыши были как черепичные, так и без черепичной кровли. В некоторых постройках перегородки, вероятнее всего, были деревянно-глинобитные. В сооружениях имелись очаги и печи-каменки. На поселении также выявлены полуземлянки и глинобитные сооружения с каркасом из плетня.

Обнаруженный керамический материал (амфоры, пифосы, горшки, кувшины, кровельная черепица) датируется VIII–IX вв. Также найдены железные кованые гвозди, куски спекшегося железа, куски железного шлака, ножи, крюк, скобы (одна с планкой и двумя болтиками), железный наконечник стрелы, крест, медное кольцо, глиняные пряслица, жернова, обломки браслета из темно-синего стекла, квадратного в сечении. Поселение возникло на месте более раннего – V–VII вв. и просуществовало до рубежа IX и X вв. или начала X в. В XII–XIII вв. жизнь на части поселения возрождается и продолжается, по мнению А. Л. Якобсона, до XIV–XV вв.

Еще одно средневековое поселение близ Новобобровки располагалось восточнее села, на левой стороне речки Бага, между ней и ущельем, находящимся от селения к северо-востоку. О наличии поселения говорят отдельные скопления камня, сопровождаемые подъемным материалом VIII–X вв. Также выявлены следы древней дороги, обложенной с краёв крупными блоками камня, идущей от современного села на север, в сторону горного перевала. Вероятно отдельные жилые усадьбы VIII–X вв. располагались и к югу от с. Новобобровки [38, с. 2; 69; 70; 71; 72, с. 98–101; 73, л. 6–9; 75, с. 165–177; 81, с. 59–81].

В центре современного села, «вокруг главного фонтана», в 1929 г. П. П. Бабенчиков установил наличие обширного могильника. «Каменные гробницы, на глубине до 0,50 м, сложенные из отдельных камней, лежащих плашмя, размеры могилы внутри 2,50×0,75 м, расположены с В на З. Перекрытие из более крупных необделанных плит. Гробницы полны перемешанными костяками, лежавшими один на другом» [3, л. 29–30; 55, л. 20].

Передовое (Уркуста). Село расположено в северной части Байдарской долины, в небольшой долине речки Уркуста (с впадающим в селе правым притоком Арманка) – правом притоке р. Черная, в 1,5 км от села Новобобровка (Бага) и в 4,5 км от села Широкое (Биюк-Мускомья). В письменных источниках встречаются различные вариации ойконима этого селения – Угри Коста, Угры Коста, Уркюста, Рюкуста, Рокуста, Рукуста, Иркуста. Учитывая пестроту лингвистической среды горной Таврики, уверенно объяснить значение и этимологию данного ойконима не представляется возможным. С крымско-татарского «угры» – вор, Коста – имя, распространённое среди православного населения средневековой Таврики. Однако вариант такой трактовки ойконима маловероятен.

Первое письменное упоминание о селении Угри Коста содержится в документе из казны Османской империи от 3 апреля 1498 г., основанном на данных более ранней переписи. В это время в селении насчитывалось 33 домохозяйства [82, р. 546]. По данным османской налоговой переписи 1520 г. в селе Угры Коста проживало 46 полных православных семей и 1 – вдовья, а также 1 мусульманская семья [83, с. 247].

Территория в районе современного села Передовое обследовалась в 1953 г. С. Ф. Стржелецким и Е. В. Веймарном, в 1965–1966 гг. – А. Л. Якобсоном, а также в 1987 и 1989 гг. – О. Я. Савелей. В результате вблизи села и на его территории открыта целая группа средневековых поселений. Они имеют общую дату в пределах VIII–X вв., а некоторые из них возникли на местах, обжитых еще в IV–V вв. [8, л. 68; 45, л. 56; 46, л. 41–44; 62, л. 164; 78; 79, л. 4–12; 80, с. 252–254; 81, с. 81–97].

Толе (Тюли, Тюлле). Поселение находилось между селами Широкое и Передовое, у моста через р. Черную, в 1 км к востоку от начала Чернореченского каньона, на отлогом склоне горной гряды. В письменных источниках встречаются различные вариации названия этого селения – Тюли, Толи, Авлы, Тейлю, Тюлле. Учитывая пестроту лингвистической среды горной Таврики, уверенно объяснить значение и этимологию данного ойконима не представляется возможным. Первое письменное упоминание о селении Тюли содержится в документе из казны Османской империи от 3 июля 1488 г., основанном на данных более ранней переписи. В это время в селении

насчитывалось 20 домохозяйств [82, р. 542]. По данным османской налоговой переписи 1520 г. в селе Тюли проживало 27 полных православных семей и 4 – вдовьих, а также 1 мусульманская семья [83, s. 247].

В 1953 г. его территорию обследовал С. Ф. Стржелецкий. На поверхности прослеживаются сильно задернованные фундаменты каменных построек, следы оград. Подъемный материал представлен фрагментами лепной посуды кизил-кобинской культуры (VI–IV вв. до н.э.), обломками каменных зернотерок, обломками эллинистических амфор, а также фрагментами пифосов, амфор, кувшинов и кровельной черепицы IV–XIV вв. [62, л. 164–166].

Комплекс средневековых поселений Ласпинской¹ котловины:

Храм Св. Ильи IX–XIV вв. Храм находится на плато Ильяс-Кая, возвышающемся над Ласпинской котловиной, у перевала между г. Ильяс-Кая и г. Мачук. Исследован в 1966 г. О. И. Домбровским. Храм одноапсидный, однефный размером 9,6×4,9 м. Стены сложены из бута на известково-песчаном растворе, крыша была покрыта черепицей. Храм имел коробовое сводчатое перекрытие на широких арках. Продольные и поперечные стены разной толщины – более толстые продольные стены несли на себе нагрузку от арок и сводов. В архитектуре храма имелись оригинальные черты – сильная вытянутость в длину, отсутствие обычного притвора, роль которого играет не полностью выделенная привходовая часть здания (своего рода рудимент нартекса), суженная за счет утолщения стен, вероятно державших на себе башенную конструкцию. Вдоль южной стены в средней части храма была расположена каменная скамья.

Главная особенность постройки – ступенчатая композиция внутреннего пространства: «притвор», неф и алтарь приподняты один над другим и переходы из одной части храма в другую представляют собой лестницы, врезанные в их полы. Из хорошо отесанных камней мшанкового известняка криволинейной формы изготовлены арки (собрано три), на которых покоились своды из травертина. Сохранились камни рухнувших оконных и дверных проемов, конхи и аркосолия. Камни сводов и стен сохранили многочисленные фрагменты расписной штукатурки. Краски – черная, белая, красная, зеленая, голубая, коричневая – имеют множество переходных оттенков. На отдельных кусках штукатурки сохранилась разделка «под руст» с раскраской под мрамор и брекчию. Основание аркосолия над могилой с 11 погребёнными открыто справа при входе в храм. Время сооружения храма исследователь относил к концу IX–X вв. [14, с. 180–182; 15, с. 23–25; 52, с. 86].

Возможно, к укрепленному монастырю Св. Ильи, центром которого являлся вышеназванный храм, тяготели средневековые поселения Ласпинской долины. К ним относятся шесть взаимосвязанных поселений, гончарные мастерские, камнерезная мастерская, железоплавильная мастерская, работавшая на местном сырье (железные конкреции, вымываемые водой, известняк). Настоятель же монастыря Св. Ильи являлся главой данной административно-территориальной единицы (просуществовавшей с VI–VII по XIV–XV вв.), будучи наделённым не только религиозными функциями, но и судебными административными полномочиями, осуществлявшимися через выборную коллегию старейшин.

¹ «Ласпи» (греч.) – «грязь, слякоть» [4, с. 7, 18].

Храм на г. Мачук (Св. Георгия) XV – конец XVII вв. Храм расположен на склоне г. Мачук к северо-востоку от перевала. В 1976 г. церковь и часть окружающего её некрополя исследована Е. А. Паршиной. Он представлял собой однефную прямоугольную в плане постройку с полукруглой апсидой. Внутренние размеры храма: длина 6,3 м, ширина у западной торцовой стены 3 м, диаметр апсиды 2,06 м. Его стены с внешней стороны сложены из плоских известняковых плит относительно правильной формы на известковом растворе, внутренний панцирь стен сооружен преимущественно из рваного крупного бута. Пол храма выложен сланцевыми плитами. Левое «плечо» храма имеет ширину 0,6 м, справа же апсида переходит непосредственно в стену, что можно отнести на счет позднейших перестроек, превративших первичный трехапсидный храм в одноапсидный. Эта постройка была покрыта полукруглой черепицей-татаркой. Внутри храма в завале камня найдены архитектурные детали: известняковая капитель, камень с монограммой, обломок плиты с орнаментом «плетенкой», части мраморной колонки и предалтарной преграды. Под плитами пола оказались 26 серебряных монет Крымского ханства XV–XVI вв. и бронзовая чаша. Внутри храма и вне его обнаружены плитовые могилы, шесть из них раскопаны [22, с. 59–60; 48, с. 350].



Рис. 2. Карта консульства Чембальского во второй половине XIV в.

1 – границы территории консульства; 2 – возможные границы территории консульства; 3 – города; 4 – селения; 5 – монастыри; 6 – Чоргунская башня; 7 – мыс Фонарь (по С. Г. Бочарову).

Поселение «Ласпи» VIII–XV вв. Памятник находится на седловине г. Ильяс-Кая и г. Мачук. Открыт и исследовался О. И. Домбровским в 1965–1966 гг. Постройки примыкают к остаткам небольшого средневекового укрепленного монастыря Св. Ильи. Оборонительная стена X–XIII вв. длиной более 50 м, сложенная из бута на известковом растворе, преграждает с восточной стороны доступ на гору. Общая площадь поселения около 3 га. На самом седле заметны остатки более поздних построек (XII–XIV вв.). Некоторые из этих усадеб примыкали к Острым скалам на южном склоне от седла к Сарычу. Такие же постройки обступали скалу Ильяс-Кая и с севера. С западной стороны ск. Ильяс-Кая в гротах обнаружен раннесредневековый культурный слой, мощностью 0,1–0,3 м, встречена керамика VIII–X вв. По мнению исследователя, поселение было тесно связано с монастырем на г. Ильяс-Кая. Небольшой одноапсидный храм, синхронный монастырскому, был раскопан на северо-западном склоне г. Мачук, над родником, к которому примыкают постройки Ласпи [15, с. 23, 25; 32, с. 141; 43, с. 103].

Поселение X–XV вв. Поселение расположено в урочище Ласпи, рядом с поселением Чобан-Таш на территории коттеджного поселка, построенного на месте пансионата «Эра». Площадь поселения и его конфигурация не установлены. Разведки на территории поселения проводились в 1967 г. О. И. Домбровским и О. А. Махневой. На указанной территории обнаружены мелкие постройки с загонами для скота, разбросанные без видимых признаков планировки на довольно значительном расстоянии друг от друга. Толщина культурного слоя 0,10–0,60 м. Исследования показали, что ряды сооружений направлены в сторону поселения Чобан-Таш. Следов обработки земли не обнаружено, по мнению исследователей, поселение являлось скотоводческим [15, с. 27; 31, с. 53].

Поселение X–XV вв. Поселение находится у подножия западного склона г. Ильяс-Кая, в районе источника воды, юго-восточнее пансионата «Изумруд». Площадь поселения более 9 тыс. кв. м. Поселение открыто и исследовано О. И. Домбровским и Е. А. Паршиной в 1965–1966 гг. В заросшей лесом местности обнаружены две группы жилых и хозяйственных построек. Поселение было связано с древними разработками известкового туфа (травертина). Обнаружены отдельные архитектурные детали: клинчатые камни для арок и сводов, карнизы, пр. Рядом открыты две керамические печи для обжига черепицы и плитфы. Защищены сохранившиеся нижние камеры с подпорными столбами, имеющими грушевидные очертания. Размеры печей 2×1,7 м и 3×2,2 м. Печи врезаны в склон глинистого холма. Материал, необходимый для производства, брали здесь же. На некоторых фрагментах кровельной черепицы обнаружены клейма. Мощность культурного слоя 0,1–0,5 м [14, с. 180; 15, с. 20–21; 47, с. 183–185].

Поселение «Приморское» VII–XIV вв. Поселение находится непосредственно над пляжем детского лагеря «Ласпи» и вдоль дороги от лагеря к пляжу, в юго-западной и центральной части Ласпинской котловины. Открыто и обследовано О. И. Домбровским в 1966–1967 гг., а также в 1977–1979 гг. Е. А. Паршиной и В. Л. Мыцом. В связи с плохой сохранностью построек и видимым отсутствием регулярной застройки площадь поселения приблизительно можно определить в 20

га. Оно расположено на большом каменном холме и склонах двух глубоких оврагов, в срезах которых виден культурный слой мощностью до 0,5 м.

В 1966–1967 гг. исследовано более 100 кв. м поселения. Раскопан жилой комплекс, отмечены остатки жилых и хозяйственных построек, обращенных входами на юго-восток. В береговой части поселения – полуземлянки, очаги, хлебная печь. В 1976–1979 гг. исследованы одно- и двухкамерные постройки с черепичной кровлей. Они располагались по краям сельскохозяйственных террас. Также открыты несколько крупных построек, сложенных из крупного бута, с остатками штукатурки и росписи на стенах. При их строительстве также использовалось декоративное сочетание красных глиняных поясов и белокаменной кладки. Полы были вымощены глиняной или выложены из мелких четырехугольных керамических плиток в сочетании с овальными беломраморными пластинками. Кроме того, здесь отмечено наличие многокамерных строений с оштукатуренными и покрытыми росписью стенами и выложенными глиняной полами.

В центральной части поселения раскопана большая постройка (около 200 кв. м). С внутренней стороны строения лежала кровля на слое пожара в 0,10–0,15 м. Обнаружены фрагменты многогранной колоны с процарапанными на гранях рисунками и надписями, карнизы, обломки капителей, украшенных листьями аканфа, квадратные и прямоугольные глиняные, кровельная черепица, гвозди, детали мозаичного пола. Также была найдена свинцовая печать с надписью «Нотарию Дмитрию» на одной стороне и «Богородица помощи – тетраграмма – твоему рабу» – на другой. Она датируется VIII – началом IX вв.

Юго-восточнее поселения, выше дороги из детского лагеря «Ласпи» на пляж, находится могильник XIII–XIV вв. [15, с. 22–23; 48, с. 350; 49, с. 368–369; 50, с. 382–383; 51, с. 321].

Поселение «Хаспио» VIII–XV вв. Поселение находится посреди Ласпинской котловины, на водоразделе между двумя разветвленными оврагами, к западу от обрывов г. Ильяс-Кая. Площадь поселения около 25 га. Памятник открыт и исследовался О. И. Домбровским в 1965–1968 гг. В центре поселения обнаружены следы храма, сложенного из бута на известке и крытого черепицей. Стены домов сложены на глине, толщиной до 1,2 м, что свидетельствует о существовании второго, а иногда и третьего этажа. Некоторые дома могли иметь вид невысоких башен. Кровли зданий были черепичными. К каждому дому примыкала небольшая – от 0,2 до 0,5 га – терраса с крепидами и каменными заборами, сложенными из дикого камня насухо. Внутренние размеры помещений достигали в среднем 3,5×3 м. Вблизи жилищ имелись небольшие загоны и хлевы для скота.

Планировка поселения «ячеистая»: отдельные усадьбы пристраивались друг к другу по мере разрастания поселения. Структура усадеб однообразна – крытое черепицей жилище, примыкающий к нему земельный участок, ограниченный подпорной стеной и забором, рядом крытый загон для скота или хлев. Общее количество построек достигает 80, обследовано 50 (в том числе 11 раскопано). Весь комплекс окружала толстая, хотя и примитивная, стена из дикого камня, к которой местами примыкали небольшие, квадратные в плане сооружения, вероятно, основания разрушенных башен. Мощность культурного слоя – до 0,5 м.

Ограда, храм, а также найденные здесь же водопровод и дорога, по мнению исследователя, сооружены объединёнными силами жителей поселения [15, с. 21–22; 43, с. 103–104].

Поселение «Чобан-Таш» VII–XV вв. Памятник находится в южном углу урочища Ласпи, между поселением с керамическими печами и маяком на мысе Сарыч, среди нагромождения скал у двух родников. Поселение открыто О. И. Домбровским в 1965–1968 гг., им же проведены зачистки одной из построек. Также обследовалось Е. А. Паршиной в 1991–1992 гг. Мощность культурного слоя 0,1–0,3 м. Поселение не имеет четких границ и регулярной планировки. Остатки построек сильно задернованы и разбросаны на большом пространстве. Подъемный материал незначителен. При зачистке обнаружены обломки черепиц, пифосов XII–XIII вв., стенок и ручек амфор X–XV вв. О. И. Домбровский полагал, что оно было, по преимуществу, скотоводческим: постоянные жилища с относительно крупными крытыми загонами для зимовки скота, размещавшиеся среди скальных глыб. Возраст некоторых деревьев, которыми поросли руины, достигал 900 лет. Крымской экспедицией Института археологии АН УССР под руководством О. И. Домбровского была произведена топосъемка и исследованы две печи для обжига черепицы.

В 1992 г. исследованы подпорные стены-крепиды, одиночная двухкамерная постройка из сырца на каменном цоколе, жилая усадьба с приусадебным участком. Стены выполнены из разномерных камней в технике трехслойной двухпанцирной с забутовкой кладки на глине. Зафиксированы два строительных периода, черепичная кровля, по крайней мере, в один из периодов, керамический материал – обломки амфор причерноморского типа, кувшинов с плоскими ручками, ойнохой и кухонной керамики «салтовского типа», черепица с метками VIII–X вв.

В юго-западной части поселения раскопано четыре горна. От трех глинобитных двухъярусных горнов сохранились топочные камеры, в плане прямоугольные со скругленными углами. Площадь камер разделялась на две части центральной перегородкой. Конструктивные элементы одного из горнов сложены из сырцового кирпича, двух других – из бракованной черепицы. Горн № 4 из сырцового кирпича, сохранившийся на высоту 1,1 м, имел квадратную в плане (3,25×3,25) систему распределения тепла. Она состояла из центрального продольного, с арочным перекрытием, и пяти поперечных каналов – здесь перегородки в обжигательную камеру были сделаны из положенных с промежутками небольших плит известняка с глиняной обмазкой. Свод горна был, вероятно, коробовым. В верхней части юго-восточной стены горна была обнаружена глиняная вставка с отпечатком металлического креста, вероятно, следы обряда освящения печи. Основную продукцию центра составляла черепица (керамиды), в частности, с метками в виде букв «тау» и «каппа» и с высокорельефной меткой в виде двойного креста в круге. Различия в конструкциях горнов позволяют предположить одновременность их существования в период VII–VIII вв. Они обслуживали как поселения в урочище Ласпи, так и более широкую округу [15, с. 26–27; 17, с. 59–62; 31, с. 53; 53, с. 107–109].

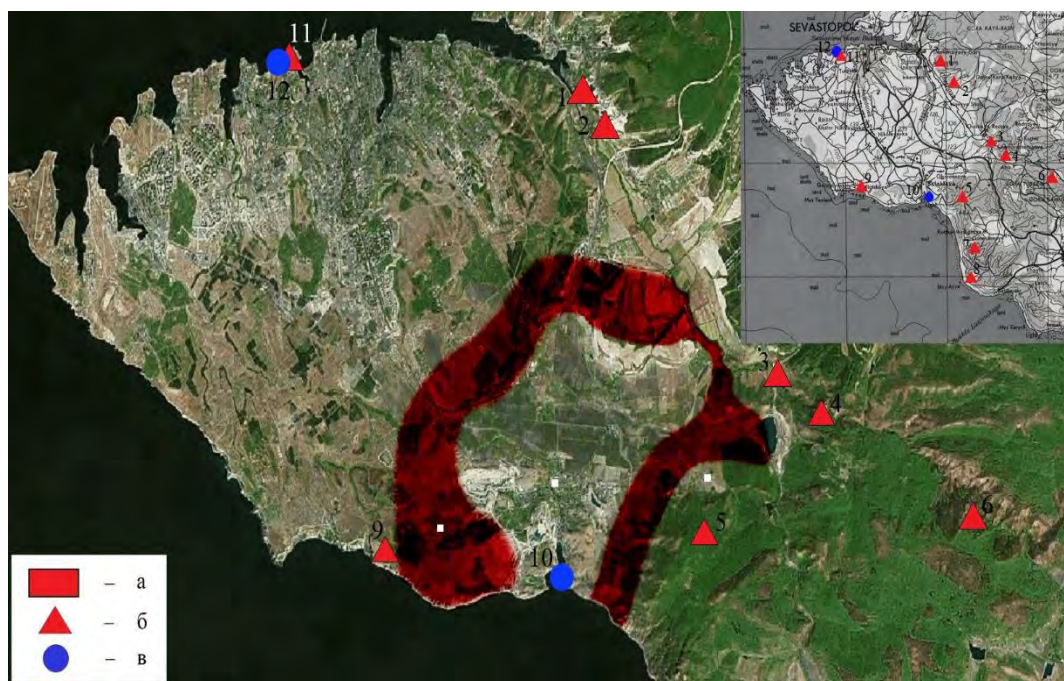


Рис. 1. Схема расположения укреплений Юго-Западной Таврики в конце XIV–XV вв. и предполагаемые границы консульства Чембальского и княжества Феодоро (по Е. В. Неделькину).

а – контактная зона княжества Феодоро и консульства Чембальского; *б* – города и укрепления Феодоро; *в* – города и укрепления Генуэзской республики.

1 – Каламита; 2 – Загайтанское укрепление; 3 – Чоргунская башня; 4 – Чоргунский (Бибиковский) исар; 5 – Камара (Аю-Кая Западная); 6 – Сарджик; 7 – Кала-Фатлар; 8 – Кокия-Исар; 9 – Карань; 10 – Чембало; 11 – феодоритское укрепление на территории Херсона (вторая половина XV в.); 12 – генуэзское укрепление в Херсоне (вторая половина XIV – первая половина XV вв.).

Могильник «Ласпи» XII–XV вв. Могильник находится на юго-западе урочища Ласпи, на берегу моря. Обследован О. И. Домбровским и О. А. Махневой в 1967 г., а также Д. Я. Телегиным и Л. Л. Зализняком в 1973 г. На момент обследования большая половина могильника была разрушена оползнем и выемкой грунта при прокладке дороги из детского лагеря «Ласпи» к морю. Раскопано 14 погребений, совершенных в плитовых могилах без следов деревянных гробов, 10 из них ограблены и разрушены в древности. Сохранившийся инвентарь представлен поливной посудой XII–XV вв. В погребениях ребенка и двух взрослых найдены бронзовый перстень с плоским щитком и бронзовые бубенчики-пуговицы. Во

время зачистки выявлены фрагменты надгробных плит и позднесредневековая керамика. Также интерес представляют надгробные плиты с изображениями орудий труда [31, с. 53; 63, л. 6–7].

В заключение отметим, что известные письменные источники XIV–XV вв. не дают информацию о точных границах Чембальского консульства, как и не называют селения, в него входившие. Поэтому важнейшим фактором в изучении сельской округи города становится археологическое исследование этих памятников. Мы надеемся, что опубликованный список селений станет первым шагом в этом направлении и послужит той основой, которая будет постоянно дополняться новыми фактами, накопление которых позволит в обозримой перспективе окончательно решить спорные вопросы, касающиеся размеров сельской округи генуэзского города Чембало.

Список литературы

1. Адаксина С. Б., Мыц В. Л., Ушаков С. В. Некоторые итоги архитектурно-археологических исследований крепости Чембало в 2002–2011 гг. / С. Б. Адаксина, В. Л. Мыц, С. В. Ушаков // Отчёт об археологических исследованиях средневековой крепости Чембало (г. Балаклава) в 2011 г. – СПб. ; Симферополь : Издательство Государственного Эрмитажа, 2012. – С. 58–98.
Adaksina S. B., Myts V. L., Ushakov S. V. Nekotorye itogi arkhitekturno-arkheologicheskikh issledovaniy kreposti Chembalo v 2002–2011 gg. / S. B. Adaksina, V. L. Myts, S. V. Ushakov // Otchet ob arkheologicheskikh issledovaniyakh srednevekovoy kreposti Chembalo (g. Balaklava) v 2011 g. – Sankt-Peterburg ; Simferopol' : Izdatel'stvo Gosudarstvennogo Ermitazha, 2012. – S. 58–98.
2. Адаксина С. Б., Мыц В. Л. Формирование малых городов Генуэзской Газарии (на примере фактории в Чембало : 1345–1475 гг.) / С. Б. Адаксина, В. Л. Мыц // Таврические студии. Серия : Исторические науки. – 2015. – № 7. – С. 12–18.
Adaksina S. B., Myts V. L. Formirovaniye malyykh gorodov Genuezskoy Gazarii (na primere faktorii v Chembalo : 1345–1475 gg.) / S. B. Adaksina, V. L. Myts // Tavricheskie studii. Seriya : Istoricheskie nauki. – 2015. – № 7. – S. 12–18.
3. Бабенчиков П. П. Краткий отчёт о рекогносцировочной поездке хранителя и научного сотрудника Севастопольского музея краеведения П. П. Бабенчикова в деревню Бага Байдарского района для осмотра обнаруженных крестьянами погребений / П. П. Бабенчиков // НА ГМЗ ХТ. Ф. 1. Д. 312. Л. 29–30.
Babenchikov P. P. Kratkiy otchet o rekognostirovochnoy poezdke khranitelya i nauchnogo sotrudnika Sevastopol'skogo muzeya kraevedeniya P. P. Babenchikova v derevnyu Baga Baydarskogo rayona dlya osmotra obnaruzhennykh krest'yanami pogrebeniy / P. P. Babenchikov // Nauchnyy arkhiv Gosudarstvennogo muzeya-zapovednika «Khersones Tavricheskii». F. 1. D. 312. L. 29–30.
4. Бертье-Делагард А. Л. Исследование некоторых недоуменных вопросов средневековья в Тавриде / А. Л. Бертье-Делагард // ИТУАК. – 1920. – Т. 57. – С. 1–136.
Bert'e-Delagard A. L. Issledovanie nekotorykh nedoumennykh voprosov srednevekov'ya v Tavride / A. L. Bert'e-Delagard // Izvestiya Tavricheskoj uchenoy arkhivnoy komissii. – 1920. – T. 57. – S. 1–136.
5. Бочаров С. Г. Историческая география Генуэзской Газарии 1275–1475 гг. / С. Г. Бочаров // «Диалог городской и степной культур на Евразийском пространстве. Историческая география Золотой Орды» : Материалы VII Международной конференции, посвящённой памяти Г. А. Фёдорова-Давыдова / Ред. С. Г. Бочаров, А. Г. Ситдиков. – Казань ; Ялта ; Кишинев : Stratum Plus, 2016. – С. 263–268.
Bocharov S. G. Istoricheskaya geografiya Genuezskoy Gazarii 1275–1475 gg. / S. G. Bocharov // «Dialog gorodskoy i stepnoy kul'tur na Evraziyskom prostranstve. Istoricheskaya geografiya Zolotoy Ordy» : Materialy VII Mezhdunarodnoy konferentsii, posvyashchennoy pamyati G. A. Fedorova-Davydova / Red. S. G. Bocharov, A. G. Sitdikov. – Kazan' ; Yalta ; Kishinev : Stratum Plus, 2016. – S. 263–268.
6. Бочаров С. Г., Кирилко В. П. Исторические и архитектурные метаморфозы Шейх-Коя / С. Г. Бочаров, В. П. Кирилко // Stratum plus. – 2016. – № 6. – С. 371–392.
Bocharov S. G., Kirilko V. P. Istoricheskie i arkhitekturnye metamorfozy Sheykh-Koya / S. G. Bocharov, V. P. Kirilko // Stratum plus. – 2016. – № 6. – S. 371–392.

**СЕЛЕНИЯ ЧЕМБАЛЬСКОГО КОНСУЛЬСТВА В XIV–XV ВВ. :
МАТЕРИАЛЫ К АРХЕОЛОГИЧЕСКОЙ КАРТЕ**

7. Бочаров С. Г. Заметки по исторической географии Генуэзской Газарии XIV–XV вв. Консульство Чембальское / С. Г. Бочаров // Поволжская археология. – 2017. – № 2 (20). – С. 204–223.

Bocharov S. G. Zametki po istoricheskoy geografii Genuezskoy Gazarii XIV–XV vv. Konsul'stvo Chembal'skoe / S. G. Bocharov // Povolzhskaya arkheologiya. – 2017. – № 2 (20). – С. 204–223.

8. Веймарн Е. В. Отчёт о работе по изучению остатков средневековых сельских поселений в Бахчисарайском, Куйбышевском и Балаклавском районах Крымской области в 1953 г. / Е. В. Веймарн // Научный архив ФГБУН «Институт археологии Крыма РАН». Фонд Л. Ф. Веймарна. Папка 28. Инв. кн. В. Инв. № 248.

Veymarn E. V. Otchet o rabote po izucheniyu ostatkov srednevekovykh sel'skikh poseleniy v Bakhchisarayskom, Kuybyshevskom i Balaklavskom rayonakh Krymskoy oblasti v 1953 g. / E. V. Veymarn // Nauchnyy arkhiv FGBUN «Institut arkheologii Kryma RAN». Fond L. F. Veymarna. Papka 28. Inv. kn. V. Inv. № 248.

9. Гавриил, архиепископ Херсонский и Таврический. Хронологическое описание церквей епархий Херсонской и Таврической // ЗООИД. – 1848. – Т. 2. – С. 140–210.

Gavriil, arkhiepiskop Khersonskiy i Tavricheskiy. Khronologo-statisticheskoe opisanie tserkvey eparkhiy Khersonskoy i Tavricheskiy // ZOOID. – 1848. – Т. 2. – С. 140–210.

10. Галенко А. И. Виноделие в османском Крыму / А. И. Галенко // Дионис–Вакх–Бахус в культуре народов мира. – Симферополь : Крымский Архив, 2002. – Вып. 1. – С. 49–70.

Galenko A. I. Vinodelie v osmanskom Krymu / A. I. Galenko // Dionis–Vakhh–Bakhus v kul'ture narodov mira. – Simferopol' : Krymskiy Arkhiv, 2002. – Вып. 1. – С. 49–70.

11. Галенко А. Гончарное производство и торговля в османской провинции Кефе / А. Галенко // Поливная керамика Средиземноморья и Причерноморья X–XVIII вв. / Под ред. С. Г. Бочарова, В. Л. Мыца. – Киев : Сталос, 2005. – Т. 1. – С. 493–504.

Galenko A. Goncharnoe proizvodstvo i trgovlya v osmanskoy provintsii Kefe / A. Galenko // Polivnaya keramika Sredizemnomor'ya i Prichernomor'ya X–XVIII vv. / Pod red. S. G. Bocharova, V. L. Mytsa. – Kiev : Stilos, 2005. – Т. 1. – С. 493–504.

12. Галенко О. И. Село Камра за записями османских податковых переписей первой половины XVI столетия / О. И. Галенко // Черноморские чтения : Материалы I Всеукраинской исторической научно-практической конференции, посвящённой 100-летию со дня рождения С. А. Секиринского и О. И. Домбровского (г. Симферополь, 14–15 марта 2014 г.). – Симферополь : Антикава, 2014. – С. 12–14.

Galenko O. I. Selo Kamra za zapisami osmans'kikh podatkovikh perepisiv pershoi polovini XVI stolittya / O. I. Galenko // Chernomorskie chteniya : Materialy I Vseukrainskoy istoricheskoy nauchno-prakticheskoy konferentsii, posvyashchennoy 100-letiyu so dnya rozhdeniya S. A. Sekirinskogo i O. I. Dombrovskogo (g. Simferopol', 14–15 marta 2014 g.). – Simferopol' : Antikva, 2014. – С. 12–14.

13. Гинькут Н. В., Яшаева Т. Ю. Некоторые группы поздневизантийской поливной керамики из раскопок К. Э. Гриневича в балке Бермана / Н. В. Гинькут, Т. Ю. Яшаева // Поливная керамика Причерноморья – Средиземноморья как источник по изучению Византийской цивилизации : Тезисы докладов (г. Севастополь, 5–8 сентября 2014 г.). – Севастополь : Заповедник «Херсонес Таврический», 2014. – С. 40–43.

Gin'kut N. V., Yashaeva T. Yu. Nekotorye gruppy pozdnevizantiyskoy polivnoy keramiki iz raskopok K. E. Grinevicha v balke Bermanna / N. V. Gin'kut, T. Yu. Yashaeva // Polivnaya keramika Prichernomor'ya – Sredizemnomor'ya kak istochnik po izucheniyu Vizantiyskoy tsivilizatsii : Tezisy dokladov (g. Sevastopol', 5–sentyabrya 2014 g.). – Sevastopol' : Zapovednik «Khersones Tavricheskiy», 2014. – С. 40–43.

14. Домбровский О. И. Из археологических исследований на Южном берегу Крыма (1965–1966 гг.) / О. И. Домбровский // Археологические исследования на Украине в 1965–1966 гг. – Киев : Наукова думка, 1967. – С. 180–183.

Dombrovskiy O. I. Iz arkheologicheskikh issledovaniy na Yuzhnom beregu Kryma (1965–1966 gg.) / O. I. Dombrovskiy // Arkheologicheskie issledovaniya na Ukraine v 1965–1966 gg. – Kiev : Naukova dumka, 1967. – С. 180–183.

15. Домбровский О. И. Средневековые поселения и «исары» Крымского Южного берега / О. И. Домбровский // Феодальная Таврика : Материалы по истории и археологии Крыма / Отв. ред. С. Н. Биби-ков. – Киев : Наукова думка, 1974. – С. 3–56.

Dombrovskiy O. I. Srednevekovye poseleniya i «isary» Krymskogo Yuzhnoberezh'ya / O. I. Dombrovskiy // Feodal'naya Tavrika : Materialy po istorii i arkheologii Kryma / Otv. red. S. N. Bibikov. – Kiev : Naukova dumka, 1974. – S. 3–56.

16. Завадская И. А. Периодизация церковного строительства на городище Тепсень (о кафедральном храме Фульской епархии) / И. А. Завадская // МАИЭТ. – 2014. – Вып. XIX. – С. 211–239.

Zavadskaya I. A. Periodizatsiya tserkovnogo stroitel'stva na gorodishche Tepsen' (o kafedral'nom khrame Ful'skoy eparkhii) / I. A. Zavadskaya // Materialy po arkheologii, istorii i etnografii Tavrii. – 2014. – Вып. XIX. – С. 211–239.

17. Занкин А. Б. Поселение VIII–X вв. в урочище Чобан-Таш в Крыму / А. Б. Занкин // Археологічні дослідження на Україні 1992 року / Інститут археології АН України. – Київ, 1993. – С. 59–62.

Zankin A. B. Poselenie VIII–X vv. v urochishche Choban-Tash v Krymu / A. B. Zankin // Arkheologichni doslidzhennya na Ukraïni 1992 roku. – Kiïv : Institut arkheologii AN Ukraïni, 1993. – S. 59–62.

18. Зубарь В. М. Хора Херсонеса Таврического на Гераклейском полуострове: История раскопок и некоторые итоги изучения / В. М. Зубарь. – Киев: Стило, 2007. – 318 с.

Zubar' V. M. Khora Khersonesa Tavricheskogo na Gerakleyskom poluostrove: Istoriya raskopok i nekotorye itogi izucheniya / V. M. Zubar'. – Kiev: Stilos, 2007. – 318 s.

19. Иванов А. В. Этапы развития и некоторые черты топографии Балаклавы / А. В. Иванов // Херсонесский сборник. – 1997. – Вып. 8. – С. 46–52.

Ivanov A. V. Etapy razvitiya i nekotorye cherty topografii Balaklavy / A. V. Ivanov // Khersonesskiy sbornik. – 1997. – Вып. 8. – С. 46–52.

20. Иванов А. В., Савеля О. Я., Филиппенко А. А. Комплекс поливной керамики средневекового Кадьяка / А. В. Иванов, О. Я. Савеля, А. А. Филиппенко // Историко-культурные связи Причерноморья и Средиземноморья X–XVIII вв. по материалам поливной керамики. – Симферополь : Каламо-пресс, 1998. – С. 108–112.

Ivanov A. V., Savelya O. Ya., Filippenko A. A. Kompleks polivnoy keramiki srednevekovogo Kadykoya / A. V. Ivanov, O. Ya. Savelya, A. A. Filippenko // Istoriko-kul'turnye svyazi Prichernomor'ya i Sredizemnomor'ya X–XVIII vv. po materialam polivnoy keramiki. – Simferopol' : Kalamo-press, 1998. – S. 108–112.

21. Иванов А. В. Балаклава XIV–XVIII вв. Этно-конфессиональный очерк / А. В. Иванов // Херсонесский сборник. – 2003. – Вып. 12. – С. 248–254.

Ivanov A. V. Balaklava XIV–XVIII vv. Etno-konfessional'nyy ocherk / A. V. Ivanov // KhSb. – 2003. – Вып. 12. – С. 248–254.

22. Иванов А. В. Древности Ласпинской долины в сочинениях П. И. Кёппена и его современников / А. В. Иванов // «О древностях Южного берега Крыма и гор Таврических» : Сб. науч. трудов (по материалам конференции в честь 210-летия со дня рождения Петра Ивановича Кёппена) / Гл. ред. В. Л. Мыц. – Киев : Стило, 2004. – С. 58–64.

Ivanov A. V. Drevnosti Laspinskoy doliny v sochineniyakh P. I. Keppena i ego sovremennikov / A. V. Ivanov // «O drevnostyakh Yuzhnogo berega Kryma i gor Tavricheskikh» : Sb. nauch. trudov (po materialam konferentsii v chest' 210-letiya so dnya rozhdeniya Petra Ivanovicha Keppena) / Gl. red. V. L. Myts. – Kiev : Stilos, 2004. – S. 58–64.

23. Иванов А. В. Средневековый город при Балаклавской бухте: очерк археологического исследования и некоторые данные к его исторической топографии / А. В. Иванов // Труды III (XIX) Всероссийского археологического съезда. – СПб. ; М. ; Великий Новгород : ОАО «Новгородский технопарк», 2011. – Т. II. – С. 146–148.

Ivanov A. V. Srednevekovyy gorod pri Balaklavskoy bukhte: ocherk arkheologicheskogo issledovaniya i nekotorye dannye k ego istoricheskoy topografii / A. V. Ivanov // Trudy III (XIX) Vserossiyskogo arkheologicheskogo s"ezda. – Sankt-Peterburg ; Moskva ; Velikiy Novgorod : OAO «Novgorodskiy tekhnopark», 2011. – T. II. – S. 146–148.

24. Иванов А. В. Мусульманские культовые постройки османского времени в Инкермане и Балаклаве / А. В. Иванов // Великая схизма. Религии мира до и после разделения церквей : Тезисы докладов и сообщений XVI Международной конференции по истории религии и религиоведению (г. Севастополь, 26–31.05.2014). – Севастополь : Заповедник «Херсонес Таврический», 2014. – С. 17–19.

Ivanov A. V. Musul'manskie kul'tovye postroyki osmanskogo vremeni v Inkermane i Balaklave / A. V. Ivanov // Velikaya skhizma. Religii mira do i posle razdeleniya tserkvey : Tezisy dokladov i soobshcheniy

**СЕЛЕНИЯ ЧЕМБАЛЬСКОГО КОНСУЛЬСТВА В XIV–XV ВВ. :
МАТЕРИАЛЫ К АРХЕОЛОГИЧЕСКОЙ КАРТЕ**

XVI Mezhdunarodnoy konferentsii po istorii religii i religiovedeniyu (g. Sevastopol', 26–31.05.2014). – Sevastopol' : Zapovednik «Khersones Tavricheskii», 2014. – S. 17–19.

25. Кирилко В. П., Мыц В. Л. Крепость Фуна в системе обороны княжества Феодоро / В. П. Кирилко, В. Л. Мыц // Византийская Таврика / Отв. ред. П. П. Толочко. – Киев : Наукова думка, 1991. – С. 147–171.

Kirilko V. P., Myts V. L. Krepost' Funa v sisteme oborony knyazhestva Feodoro / V. P. Kirilko, V. L. Myts // Vizantiyskaya Tavrika / Отв. ред. P. P. Tolochko. – Kiev : Naukova dumka, 1991. – S. 147–171.

26. Кондараци В. Х. Байдарская долина (в Таврическом полуострове) / В. Х. Кондараци // ЗООИД. – 1868. – Т. VII. – С. 287–297.

Kondaraki V. Kh. Baydarskaya dolina (v Tavricheskom poluostrove) / V. Kh. Kondaraki // Zapiski Odesskogo obshchestva istorii i drevnostey. – 1868. – Т. VII. – С. 287–297.

27. Кубанкин Д. А. К вопросу о хронологии Укека и памятников его округа / Д. А. Кубанкин // «Диалог городской и степной культур на Евразийском пространстве. Историческая география Золотой Орды». – Материалы VII Международной конференции, посвящённой памяти Г. А. Фёдорова-Давыдова / Ред. С. Г. Бочаров, А. Г. Ситдиков. – Казань ; Ялта ; Кишинев : Stratum Plus, 2016. – С. 170–173.

Kubankin D. A. K voprosu o khronologii Ukeka i pamyatnikov ego okrugi / D. A. Kubankin // «Dialog gorodskoy i stepnoy kul'tur na Evraziyskom prostranstve. Istoricheskaya geografiya Zolotoy Ordy». – Materialy VII Mezhdunarodnoy konferentsii, posvyashchennoy pamyati G. A. Fedorova-Davydova / Red. S. G. Bocharov, A. G. Sitdikov. – Kazan' ; Yalta ; Kishinev : Stratum Plus, 2016. – S. 170–173.

28. Латышев В. В. Новые христианские греческие надписи из Крыма / В. В. Латышев // ИТУАК. – 1918. – Т. 54. – С. 33–46.

Latyshev V. V. Novye khristianskie grecheskie nadpisi iz Kryma / V. V. Latyshev // Izvestiya Tavricheskoy uchenoy arkhivnoy komissii. – 1918. – Т. 54. – С. 33–46.

29. Майко В. В. Археологические материалы второй половины X–XII вв. в Юго-Западном Крыму / В. В. Майко // Учёные записки Крымского федерального университета имени В. И. Вернадского. Серия : История. Исторические науки. – 2016. – Т. 2 (68). – № 1. – С. 134–148.

Mayko V. V. Arkheologicheskie materialy vtoroy poloviny X–XII vv. v Yugo-Zapadnom Krymu / V. V. Mayko // Uchenye zapiski Krymskogo federal'nogo universiteta imeni V. I. Vernadskogo. Seriya : Istoriya. Istoricheskie nauki. – 2016. – Т. 2 (68). – № 1. – С. 134–148.

30. Масловский А. Н. О сельской округе Азака (к постановке проблемы) / А. Н. Масловский // Диалог городской и степной культур на евразийском пространстве : Материалы IV международной конференции, посвящённой памяти профессора МГУ Г. А. Фёдорова-Давыдова. Донские древности. – Азов : Изд-во Азовского историко-археологического и палеонтологического музея-заповедника, 2009. – Вып. 10. – С. 321–339.

Maslovskiy A. N. O sel'skoy okruge Azaka (k postanovke problemy) / A. N. Maslovskiy // Dialog gorodskoy i stepnoy kul'tur na evraziyskom prostranstve : Materialy IV mezhdunarodnoy konferentsii, posvyashchennoy pamyati professora MGU G. A. Fedorova-Davydova. Donskie drevnosti. – Azov : Izdatel'stvo Azovskogo istoriko-arkheologicheskogo i paleontologicheskogo muzeya-zapovednika, 2009. – Вып. 10. – С. 321–339.

31. Махнёва О. А. Средневековые памятники на побережье от Ласпи до Голубого залива / О. А. Махнёва // Археологические исследования на Украине в 1967 г. – Киев : Наукова думка, 1968. – С. 53–57.

Makhneva O. A. Srednevekoveye pamyatniki na poberezh'e ot Laspi do Golubogo zaliva / O. A. Makhneva // Arkheologicheskie issledovaniya na Ukraine v 1967 g. – Kiev : Naukova dumka, 1968. – S. 53–57.

32. Мыц В. Л. Укрепления Таврики X–XV вв. / В. Л. Мыц. – Киев : Наукова думка, 1991. – 164 с.

Myts V. L. Ukrepleniya Tavriki X–XV vv. / V. L. Myts. – Kiev : Naukova dumka, 1991. – 164 s.

33. Мыц В. Л. Каффа и Феодоро в XV веке. Контакты и конфликты / В. Л. Мыц. – Симферополь : Универсум, 2009. – 528 с.

Myts V. L. Kaffa i Feodoro v XV veke. Kontakty i konflikty / V. L. Myts. – Simferopol' : Universum, 2009. – 528 s.

34. Недашковский Л. Ф. Золотоордынские города Нижнего Поволжья и их округа / Л. Ф. Недашковский. – М. : Восточная литература, 2010. – 351 с.

Nedashkovskiy L. F. Zolotoordynskie goroda Nizhnego Povolzh'ya i ikh okruga / L. F. Nedashkovskiy. – Moskva : Vostochnaya literatura, 2010. – 351 s.

35. Неделькин Е. В. Границы княжества Феодоро и Генуэзской республики в Юго-Западной Таврике / Е. В. Неделькин // Причерноморье. История, политика, культура. – 2016. – Вып. XIX (VI). – Серия А. Античность и средневековье. – С. 81–106.

Nedel'kin E. V. Granitsy knyazhestva Feodoro i Genuezskoy respubliki v Yugo-Zapadnoy Tavrike / E. V. Nedel'kin // Prichernomor'e. Istoriya, politika, kul'tura. – 2016. – Vyp. XIX (VI). – Seriya A. Antichnost' i srednevekov'e. – S. 81–106.

36. Неделькин Е. В. Греческое село Камара в Средние века / Е. В. Неделькин // Черноморские чтения : Труды III международной научной исторической конференции (г. Симферополь, 5 апреля 2016 г.). – Симферополь : Антиква, 2017. – С. 61–66.

Nedel'kin E. V. Grecheskoe selo Kamara v Srednie veka / E. V. Nedel'kin // Chernomorskie chteniya : Trudy III mezhdunarodnoy nauchnoy istoricheskoy konferentsii (g. Simferopol', 5 aprelya 2016 g.). – Simferopol' : Antikva, 2017. – S. 61–66.

37. Неделькин Е. В. Древности села Гончарное / Е. В. Неделькин // Литературная газета + Курьер культуры : Крым–Севастополь. – 2017. – № 14 (62). – 27 июля. – С. 2.

Nedel'kin E. V. Drevnosti sela Goncharnoe / E. V. Nedel'kin // Literaturnaya gazeta + Kur'er kul'tury : Krym–Sevastopol'. – 2017. – № 14 (62). – 27 iyulya. – S. 2.

38. Неделькин Е. В. Новобобровка – средневековое село гончаров / Е. В. Неделькин // Литературная газета + Курьер культуры : Крым–Севастополь. – 2017. – № 12 (60). – 29 июня. – С. 2.

Nedel'kin E. V. Novobobrovka – srednevekovoe selo goncharov / E. V. Nedel'kin // Literaturnaya gazeta + Kur'er kul'tury : Krym–Sevastopol'. – 2017. – № 12 (60). – 29 iyunya. – S. 2.

39. Неделькин Е. В. Село Оборонное (Камара) в средние века / Е. В. Неделькин // Севастопольские известия. – 2017. – № 34 (1932). – 26 августа. – С. 9.

Nedel'kin E. V. Selo Oboronnoe (Kamara) v srednie veka / E. V. Nedel'kin // Sevastopol'skie izvestiya. – 2017. – № 34 (1932). – 26 avgusta. – S. 9.

40. Неделькин Е. В. Село Родниковое в средние века / Е. В. Неделькин // Литературная газета + Курьер культуры : Крым–Севастополь. – 2017. – № 9 (57). – 11 мая. – С. 2.

Nedel'kin E. V. Selo Rodnikovoe v srednie veka / E. V. Nedel'kin // Literaturnaya gazeta + Kur'er kul'tury : Krym–Sevastopol'. – 2017. – № 9 (57). – 11 maya. – S. 2.

41. Неделькин Е. В. Село Черноречье (Чоргунь) в османский период (1475–1774 годы) / Е. В. Неделькин // Причерноморье. История, политика, культура. – 2017. – Вып. XXII (VII). – Серия А. Античность и средневековье. – С. 106–126.

Nedel'kin E. V. Selo Chernorech'e (Chorgun') v osmanskiy period (1475–1774 gody) / E. V. Nedel'kin // Prichernomor'e. Istoriya, politika, kul'tura. – 2017. – Vyp. XXII (VII). – Seriya A. Antichnost' i srednevekov'e. – S. 106–126.

42. Новиченков В. И., Новиченкова Н. Г. Об исторической топографии «готской земли» в ранне-средневековом Крыму / В. И. Новиченков, Н. Г. Новиченкова // Восток–Запад : Межконфессиональный диалог : Сб. научных трудов по материалам IV Международной Крымской конференции по религиоведению. – Севастополь : Стрижак-пресс, 2003. – С. 35–42.

Novichenkov V. I., Novichenkova N. G. Ob istoricheskoy topografii «gotskoy zemli» v rannesrednevekovom Krymu / V. I. Novichenkov, N. G. Novichenkova // Vostok–Zapad : Mezhhkonfessional'nyy dialog : Sb. nauchnykh trudov po materialam IV Mezhdunarodnoy Krymskoy konferentsii po religiovedeniyu. – Sevastopol' : Strizhak-press, 2003. – S. 35–42.

43. Общины «Готии». Деревня средневекового Крыма // Дорогой тысячелетий. Экскурсии по средневековому Крыму / Отв. ред.-сост. И. О. Домбровский. – Симферополь : Крым, 1966. – С. 98–118.

Obshchiny «Gotii». Derevnya srednevekovogo Kryma // Dorogoy tysyacheletiy. Ekskursii po srednevekovomu Krymu / Otv. red.-sost. I. O. Dombrovskiy. – Simferopol' : Krym, 1966. – S. 98–118.

44. Отчёт о полевых исследованиях в Балаклавском районе г. Севастополя в 1979 году // НА ГМЗ ХТ. Ф. 1. Д. 2087.

Otchet o polevykh issledovaniyakh v Balaklavskom rayone g. Sevastopolya v 1979 godu // Nauchnyy arkhiv Gosudarstvennogo muzeya-zapovednika «Khersones Tavricheskiy». F. 1. D. 2087.

45. Отчёт Севастопольской археологической экспедиции о полевых исследованиях в Балаклавском районе г. Севастополя в 1987 г. // НА ГМЗ ХТ. Ф. 1. Д. 2766.

**СЕЛЕНИЯ ЧЕМБАЛЬСКОГО КОНСУЛЬСТВА В XIV–XV ВВ. :
МАТЕРИАЛЫ К АРХЕОЛОГИЧЕСКОЙ КАРТЕ**

Отчет Sevastopol'skoy arkheologicheskoy ekspeditsii o polevykh issledovaniyakh v Balaklavskom rayone g. Sevastopolya v 1987 g. // Nauchnyy arkhiv Gosudarstvennogo muzeya-zapovednika «Khersones Tavricheskiy». F. 1. D. 2766.

46. Отчёт Севастопольской археологической экспедиции о полевых исследованиях в Балаклавском районе г. Севастополя в 1989 г. // НА ГМЗ ХТ. Ф. 1. Д. 2912.

Отчет Sevastopol'skoy arkheologicheskoy ekspeditsii o polevykh issledovaniyakh v Balaklavskom rayone g. Sevastopolya v 1989 g. // Nauchnyy arkhiv Gosudarstvennogo muzeya-zapovednika «Khersones Tavricheskiy». F. 1. D. 2912.

47. Паршина Е. А. Средневековая керамика Ласпи и Симеиза (По материалам раскопок 1966 г.) / Е. А. Паршина // Археологические исследования на Украине в 1965–1966 гг. – Киев : Наукова думка, 1967. – С. 183–187.

Parshina E. A. Srednevekovaya keramika Laspi i Simeiza (Po materialam raskopok 1966 g.) / E. A. Parshina // Arkheologicheskie issledovaniya na Ukraine v 1965–1966 gg. – Kiev : Naukova dumka, 1967. – S. 183–187.

48. Паршина Е. А. Исследование в урочище Ласпи / Е. А. Паршина // Археологические открытия 1976 года. – М. : Наука, 1977. – С. 350–361.

Parshina E. A. Issledovanie v urochishche Laspi / E. A. Parshina // Arkheologicheskie otkrytiya 1976 goda. – Moskva : Nauka, 1977. – S. 350–361.

49. Паршина Е. А., Мыц В. Л. Исследования в урочище Ласпи / Е. А. Паршина, В. Л. Мыц // Археологические открытия 1977 года. – М. : Наука, 1978. – С. 368–369.

Parshina E. A., Myts V. L. Issledovaniya v urochishche Laspi / E. A. Parshina, V. L. Myts // Arkheologicheskie otkrytiya 1977 goda. – Moskva : Nauka, 1978. – S. 368–369.

50. Паршина Е. А., Мыц В. Л. Исследования в урочище «Ласпи» / Е. А. Паршина, В. Л. Мыц // Археологические открытия 1978 года. – М. : Наука, 1979. – С. 382–383.

Parshina E. A., Myts V. L. Issledovaniya v urochishche «Laspi» / E. A. Parshina, V. L. Myts // Arkheologicheskie otkrytiya 1978 goda. – Moskva : Nauka, 1979. – S. 382–383.

51. Паршина Е. А. Раскопки на городище Эски-Кермен и в урочище Ласпи / Е. А. Паршина // Археологические открытия 1979 года. – М. : Наука, 1980. – С. 321.

Parshina E. A. Raskopki na gorodishche Eski-Kermen i v urochishche Laspi / E. A. Parshina // Arkheologicheskie otkrytiya 1979 goda. – Moskva : Nauka, 1980. – S. 321.

52. Паршина Е. А., Савеля О. Я. О разведках в урочище Ласпи // Археологічні дослідження в Україні 1991 року / Е. А. Паршина, О. Я. Савеля. – Луцьк : Надстир'я, 1993. – С. 86–87.

Parshina E. A., Savelya O. Ya. O razvedkakh v urochishche Laspi // Arkheologichni doslidzhennya v Ukraïni 1991 roku / E. A. Parshina, O. Ya. Savelya. – Luts'k : Nadstir'ya, 1993. – S. 86–87.

53. Паршина Е. А. Керамический комплекс в урочище Чобан-Таш (Юго-Западный склон г. Ильяс-Кая) / Е. А. Паршина // Археологічні дослідження на Україні 1992 року. – Київ : Інститут археології АН України, 1993. – С. 107–109.

Parshina E. A. Keramicheskiy kompleks v urochishche Choban-Tash (Yugo-Zapadnyy sklon g. Il'yas-Kaya) / E. A. Parshina // Arkheologichni doslidzhennya na Ukraïni 1992 roku. – Kiïv : Institut arkheologii AN Ukraïni, 1993. – S. 107–109.

54. Пигарев Е. М. Золотоордынский город и его округа на Нижней Волге / Е. М. Пигарев // Археология Нижнего Поволжья : Проблемы, поиски, открытия : Материалы III Международной Нижневолжской археологической конференции. – Астрахань : Изд-во АГУ, 2010. – С. 346–351.

Pigarev E. M. Zolotoordynskiy gorod i ego okruga na Nizhney Volge / E. M. Pigarev // Arkheologiya Nizhnego Povolzh'ya : Problemy, poiski, otkrytiya : Materialy III Mezhdunarodnoy Nizhnevolzhskoy arkheologicheskoy konferentsii. – Astrakhan' : Izdatel'stvo Astrakhanskogo gosudarstvennogo universiteta, 2010. – S. 346–351.

55. Репников Н. И. Материалы к археологической карте юго-западного нагорья Крыма / Н. И. Репников // НА ГМЗ ХТ. Ф. 1. Д. 3635.

Repnikov N. I. Materialy k arkheologicheskoy karte yugo-zapadnogo nagor'ya Kryma / N. I. Repnikov // Nauchnyy arkhiv Gosudarstvennogo muzeya-zapovednika «Khersones Tavricheskiy». F. 1. D. 3635.

56. Руденко К. А. Памятники эпохи Золотой Орды на Средней Волге (Булгарский улус Золотой Орды) / К. А. Руденко // Генуэзская Газария и Золотая Орда / Отв. ред. С. Г. Бочаров, А. Г. Ситдиков. – Казань ; Симферополь ; Кишинев : Stratum plus, 2015. – С. 255–364.

Rudenko K. A. Pamyatniki epokhi Zolotoy Ordy na Sredney Volge (Bulgarskiy ulus Zolotoy Ordy) / K. A. Rudenko // *Genuezskaya Gazariya i Zolotaya Orda* / *Otv. red. S. G. Bocharov, A. G. Sitdikov.* – Kazan' ; Simferopol' ; Kishinev : Stratum plus, 2015. – S. 255–364.

57. Савеля О. Я., Суханова И. Ю. Поселение у села Оборонное / О. Я. Савеля, И. Ю. Суханова // *НА ГМЗ ХТ. Ф. 1. Д. 2252. Л. 20–26.*

Savelya O. Ya., Sukhanova I. Yu. Poselenie u sela Oboronnoe / O. Ya. Savelya, I. Yu. Sukhanova // *Nauchnyy arkhiv Gosudarstvennogo muzeya-zapovednika «Khersones Tavricheskiy».* F. 1. D. 2252. L. 20–26.

58. Савеля О. Я., Суханова И. Ю. Средневековое поселение у села Оборонное / О. Я. Савеля, И. Ю. Суханова // *НА ГМЗ ХТ. Ф. 1. Д. 2324. Л. 15–24.*

Savelya O. Ya., Sukhanova I. Yu. Srednevekovoe poselenie u sela Oboronnoe / O. Ya. Savelya, I. Yu. Sukhanova // *Nauchnyy arkhiv Gosudarstvennogo muzeya-zapovednika «Khersones Tavricheskiy».* F. 1. D. 2324. L. 15–24.

59. Савеля О. Я., Суханова И. Ю. Средневековое поселение у села Оборонное / О. Я. Савеля, И. Ю. Суханова // *НА ГМЗ ХТ. Ф. 1. Д. 2389. Л. 15–23.*

Savelya O. Ya., Sukhanova I. Yu. Srednevekovoe poselenie u sela Oboronnoe / O. Ya. Savelya, I. Yu. Sukhanova // *Nauchnyy arkhiv Gosudarstvennogo muzeya-zapovednika «Khersones Tavricheskiy».* F. 1. D. 2389. L. 15–23.

60. Савеля О. Я., Суханова И. Ю. Средневековое поселение у села Оборонное / О. Я. Савеля, И. Ю. Суханова // *НА ГМЗ ХТ. Ф. 1. Д. 2697. Л. 25–30.*

Savelya O. Ya., Sukhanova I. Yu. Srednevekovoe poselenie u sela Oboronnoe / O. Ya. Savelya, I. Yu. Sukhanova // *Nauchnyy arkhiv Gosudarstvennogo muzeya-zapovednika «Khersones Tavricheskiy».* F. 1. D. 2697. L. 25–30.

61. Савеля О. Я., Суханова И. Ю. Средневековое поселение у села Оборонное / О. Я. Савеля, И. Ю. Суханова // *НА ГМЗ ХТ. Ф. 1. Д. 2766. Л. 36–45.*

Savelya O. Ya., Sukhanova I. Yu. Srednevekovoe poselenie u sela Oboronnoe / O. Ya. Savelya, I. Yu. Sukhanova // *Nauchnyy arkhiv Gosudarstvennogo muzeya-zapovednika «Khersones Tavricheskiy».* F. 1. D. 2766. L. 36–45.

62. Стржелецкий С. Ф. Разведки деревень округа Херсонеса / С. Ф. Стржелецкий // *НА ГМЗ ХТ. Ф. 1. Д. 1312.*

Strzheletskiy S. F. Razvedki dereven' okrugy Khersonesa / S. F. Strzheletskiy // *Nauchnyy arkhiv Gosudarstvennogo muzeya-zapovednika «Khersones Tavricheskiy».* F. 1. D. 1312.

63. Телегин Д. Я., Зализняк Л. Л. Отчёт об исследованиях культуры раковинных куч первобытной эпохи на Южном берегу Крыма в 1973 году / Д. Я. Телегин, Л. Л. Зализняк // *НА ГМЗ ХТ. Ф. 1. Д. 1693.*

Telegin D. Ya., Zaliznyak L. L. Otchet ob issledovaniyakh kul'tury rakovinnnykh kuch pervobytnoy epokhi na Yuzhnom beregu Kryma v 1973 godu / D. Ya. Telegin, L. L. Zaliznyak // *Nauchnyy arkhiv Gosudarstvennogo muzeya-zapovednika «Khersones Tavricheskiy».* F. 1. D. 1693.

64. Устав для генуэзских колоний в Чёрном море, изданный в Генуе в 1449 г. / Пер. и коммент. В. Н. Юргевича // *ЗООИД.* – 1863. – Т. V. – С. 629–837.

Ustav dlya genuezskikh koloniy v Chernom more, izdannyy v Genue v 1449 g. / Per. i komment. V. N. Yurjevicha // *ZOOID.* – 1863. – T. V. – S. 629–837.

65. Фирсов Л. В. Исары : Очерки истории средневековых крепостей Южного берега Крыма / Л. В. Фирсов. – Новосибирск : Наука, 1990. – 472 с.

Firsov L. V. Isary : Ocherki istorii srednevekovykh krepostey Yuzhnogo berega Kryma / L. V. Firsov. – Novosibirsk : Nauka, 1990. – 472 s.

66. Шавшин В. Г. Имя дома твоего. Книга II. Описание географических названий (топонимов) Севастопольского региона / В. Г. Шавшин. – Киев ; Севастополь : Телескоп, 2012. – 384 с.

Shavshin V. G. Imya doma tvoego. Kniga II. Opisanie geograficheskikh nazvaniy (toponimov) Sevastopol'skogo regiona / V. G. Shavshin. – Kiev ; Sevastopol' : Teleskop, 2012. – 384 s.

67. Яворская Л. В., Антипина Е. Е. География и особенности жизнеобеспечения городов Золотой Орды по археозоологическим данным / Л. В. Яворская, Е. Е. Антипина // «Диалог городской и степной культур на Евразийском пространстве. Историческая география Золотой Орды» : Материалы VII Международной конференции, посвящённой памяти Г. А. Федорова-Давыдова / Ред. С. Г. Бочаров, А. Г. Ситдиков. – Казань ; Ялта ; Кишинев : Stratum Plus, 2016. – С. 204–210.

Yavorskaya L. V., Antipina E. E. Geografiya i osobennosti zhizneobespecheniya gorodov Zolotoy Ordy po arkeozoologicheskim dannym / L. V. Yavorskaya, E. E. Antipina // «Dialog gorodskoy i stepnoy kul'tur na Evraziyskom prostranstve. Istoricheskaya geografiya Zolotoy Ordy» : Materialy VII Mezhdunarodnoy konferentsii, posvyashchennoy pamyati G. A. Fedorova-Davydova / Red. S. G. Bocharov, A. G. Sitdikov. – Kazan' ; Yalta ; Kishinev : Stratum Plus, 2016. – S. 204–210.

68. Якобсон А. Л. Отчёт о раскопках средневековых поселений в Байдарской долине в 1956 г. / А. Л. Якобсон // НА ГМЗ ХТ. Ф. 1. Д. 729.

Yakobson A. L. Otchet o raskopkakh srednevekovykh poseleniy v Baydarskoy doline v 1956 g. / A. L. Yakobson // Nauchnyy arkhiv Gosudarstvennogo muzeya-zapovednika «Kherones Tavricheskiy». F. 1. D. 729.

69. Якобсон А. Л. Отчёт о раскопках средневекового поселения в с. Н. Бобровка (бывш. Бага) в 1957 г. / А. Л. Якобсон // НА ГМЗ ХТ. Ф. 1. Д. 731.

Yakobson A. L. Otchet o raskopkakh srednevekovogo poseleniya v s. N. Bobrovka (byvsh. Baga) v 1957 g. / A. L. Yakobson // Nauchnyy arkhiv Gosudarstvennogo muzeya-zapovednika «Kherones Tavricheskiy». F. 1. D. 731.

70. Якобсон А. Л. Отчёт о раскопках в Н. Бобровке в 1958 г. / А. Л. Якобсон // НА ГМЗ ХТ. Ф. 1. Д. 743.

Yakobson A. L. Otchet o raskopkakh v N. Bobrovke v 1958 g. / A. L. Yakobson // Nauchnyy arkhiv Gosudarstvennogo muzeya-zapovednika «Kherones Tavricheskiy». F. 1. D. 743.

71. Якобсон А. Л. Отчёт о раскопках средневекового поселения в Н. Бобровке (Байдарская долина Крымской области) в 1959 г. / А. Л. Якобсон // НА ГМЗ ХТ. Ф. 1. Д. 749.

Yakobson A. L. Otchet o raskopkakh srednevekovogo poseleniya v N. Bobrovke (Baydarskaya dolina Krymskoy oblasti) v 1959 g. / A. L. Yakobson // Nauchnyy arkhiv Gosudarstvennogo muzeya-zapovednika «Kherones Tavricheskiy». F. 1. D. 749.

72. Якобсон А. Л. Средневековые поселения в Байдарской долине (раскопки 1956 г.) / А. Л. Якобсон // КСИИМК. – 1959. – Вып. 76. – С. 90–102.

Yakobson A. L. Srednevekovye poseleniya v Baydarskoy doline (raskopki 1956 g.) / A. L. Yakobson // KSIIMK. – 1959. – Vyp. 76. – S. 90–102.

73. Якобсон А. Л. Отчёт о раскопках средневековых поселений юго-западного Крыма в 1960 г. / А. Л. Якобсон // НА ГМЗ ХТ. Ф. 1. Д. 763.

Yakobson A. L. Otchet o raskopkakh srednevekovykh poseleniy yugo-zapadnogo Kryma v 1960 g. / A. L. Yakobson // Nauchnyy arkhiv Gosudarstvennogo muzeya-zapovednika «Kherones Tavricheskiy». F. 1. D. 763.

74. Якобсон А. Л. Отчёт о раскопках средневековых поселений в юго-западном Крыму в 1962 г. / А. Л. Якобсон // НА ГМЗ ХТ. Ф. 1. Д. 817.

Yakobson A. L. Otchet o raskopkakh srednevekovykh poseleniy v yugo-zapadnom Krymu v 1962 g. / A. L. Yakobson // Nauchnyy arkhiv Gosudarstvennogo muzeya-zapovednika «Kherones Tavricheskiy». F. 1. D. 817.

75. Якобсон А. Л. Средневековые сельские поселения Юго-Западного Крыма / А. Л. Якобсон // Византийский временник. – 1962. – Т. XXI. – С. 165–177.

Yakobson A. L. Srednevekovye sel'skie poseleniya Yugo-Zapadnogo Kryma / A. L. Yakobson // Vizantiyskiy vremennik. – 1962. – T. XXI. – S. 165–177.

76. Якобсон А. Л. Отчёт о раскопках средневековых поселений в Крыму в 1963 г. / А. Л. Якобсон // НА ГМЗ ХТ. Ф. 1. Д. 833.

Yakobson A. L. Otchet o raskopkakh srednevekovykh poseleniy v Krymu v 1963 g. / A. L. Yakobson // Nauchnyy arkhiv Gosudarstvennogo muzeya-zapovednika «Kherones Tavricheskiy». F. 1. D. 833.

77. Якобсон А. Л. Отчёт о раскопках близ села Гончарного в 1964 г. / А. Л. Якобсон // НА ГМЗ ХТ. Ф. 1. Д. 841.

Yakobson A. L. Otchet o raskopkakh bliz sela Goncharnogo v 1964 g. / A. L. Yakobson // Nauchnyy arkhiv Gosudarstvennogo muzeya-zapovednika «Kherones Tavricheskiy». F. 1. D. 841.

78. Якобсон А. Л. Отчёт о раскопках раннесредневекового сельского поселения бл. с. Передовое (бывш. Уркуста) в Байдарской долине в 1965 г. / А. Л. Якобсон // НА ГМЗ ХТ. Ф. 1. Д. 850.

Yakobson A. L. Otchet o raskopkakh rannesrednevekovogo sel'skogo poseleniya bl. s. Peredovoe (byvsh. Urkusta) v Baydarskoy doline v 1965 g. / A. L. Yakobson // Nauchnyy arkhiv Gosudarstvennogo muzeya-zapovednika «Kherones Tavricheskiy». F. 1. D. 850.

79. Якобсон А. Л. Отчёт о раскопках средневековых сельских поселений в Крыму в 1966 году / А. Л. Якобсон // НА ГМЗ ХТ. Ф. 1. Д. 852.

Yakobson A. L. Otchet o raskopkakh srednevekovykh sel'skikh poseleniy v Krymu v 1966 godu / A. L. Yakobson // Nauchnyy arkhiv Gosudarstvennogo muzeya-zapovednika «Khersones Tavricheskiy». F. 1. D. 852.

80. Якобсон А. Л. Раскопки раннесредневековых поселений в Юго-Западном Крыму / А. Л. Якобсон // Археологические открытия 1966 года. – М. : Наука, 1967. – С. 252–254.

Yakobson A. L. Raskopki rannesrednevekovykh poseleniy v Yugo-Zapadnom Krymu / A. L. Yakobson // Arkheologicheskie otkrytiya 1966 goda. – Moskva : Nauka, 1967. – S. 252–254.

81. Якобсон А. Л. Раннесредневековые сельские поселения Юго-Западной Таврики / А. Л. Якобсон // МИА. – 1970. – № 186. – 224 с.

Yakobson A. L. Rannesrednevekovye sel'skie poseleniya Yugo-Zapadnoy Tavriki / A. L. Yakobson // MIA. – 1970. – № 186. – 224 s.

82. Beldiceanu-Steinherr I., Berindei M., Veinstein G. La Crimée ottomane et l'institution du «timār» // Annali dell'Istituto Orientale di Napoli. – 1979. – Vol. 39. – P. 523–562.

83. Öztürk Y. Osmanlı Hakimiyetinde Kefe 1475–1600. – Ankara : Kültür ve Turizm Bakanlığı Yayınları, 2000. – XXXIV, 570 s.

Bocharov S. G., Nedelkin E. V. The villages of the Consulate of Cembalo in the 14th–15th centuries. Materials to the archaeological map

This article is dedicated to the study of the historical landscape of one of the rural areas under Domain of the Republic of Genova in the Southern part of the Crimean peninsula. In modern historiography reflected three main points of view on the size of the territory of the rural district of the Genoese city of Cembalo. In this article, we would like to give a scientific discussion about the boundaries of the Consulate of Cembalo and transfer it to the field of gathering and accumulating facts about the objects of this district. Considered archaeological sources used in historical and geographical studies of the borders of one of the Genoese possessions on the Crimean peninsula – the Consulate of Cembalo in 14th–15th centuries. Published list of 18 medieval villages located in the modern administrative zone of the city of Sevastopol, which demonstrates how information about them was presented in written sources and the degree of archaeological study of these monuments. In general, today we are at the initial stage of their research, archaeological excavations were not carried on most part of this villages.

Keywords: Golden Horde, Byzantinum, Genoese Gazaria, Consulate of Cembalo, rural district, historical geography, borders, villages, archaeological monuments.