

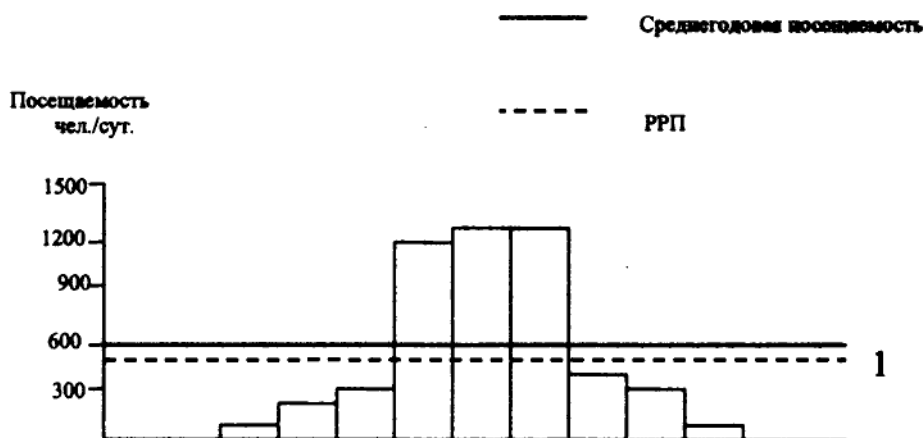
ФАКТОРЫ ИСПОЛЬЗОВАНИЯ РЕКРЕАЦИОННО-РЕСУРСНОГО ПОТЕНЦИАЛА (НА ПРИМЕРЕ КРЫМСКОГО ПРЕДГОРЬЯ)

Блава Н. Н., ассистент

Эффективность использования рекреационно-ресурсного потенциала (РРП) зависит от ряда факторов, которые определяют характер данного процесса. Они отражаются в конечном итоге на рекреационном и экономическом эффекте, состоянии рекреационных ресурсов. Анализ этих факторов является одним из важнейших условий для решения проблем оптимизации использования РРП. Для его осуществления мы выбрали объекты исследования в Крымском предгорье, различающиеся по рекреационной ценности, географическому положению, количественным и качественным показателям их использования, экологическому состоянию. К ним относятся пещерные города Чуфут-Кале и Эски-Кермен, Симферопольское водохранилище, урочище Джалман, ландшафтный и археологический памятник Ак-Кая.

Количественные показатели рекреационного использования данных объектов существенно отличаются. Наиболее посещаемы Симферопольское водохранилище (144-150 тыс. человек в год) и Чуфут-Кале (45-50 тыс.), обладающие наиболее высокой рекреационной ценностью и наиболее выгодным географическим положением. Величина посещаемости урочища Джалман как менее ценного объекта отдыха значительно ниже: 7-9 тыс. человек в год. Характеризующихся низкой рекреационной ценностью и наименее выгодным географическим положением Эски-Кермен и Ак-Кую посещают соответственно 1,4-1,8 и 1,7 тыс. человек в год.

Количество рекреантов распространяется в течение сезона неравномерно (рис. 1). При этом, наиболее резкий разрыв в посещаемости установился в пределах Чуфут-Кале и Симферопольского водохранилища. Среднесуточная посещаемость летом составляет соответственно 460-540 и 1200-1300 человек, в 8-20 раз превышая аналогичный показатель за весенний и осенний периоды.



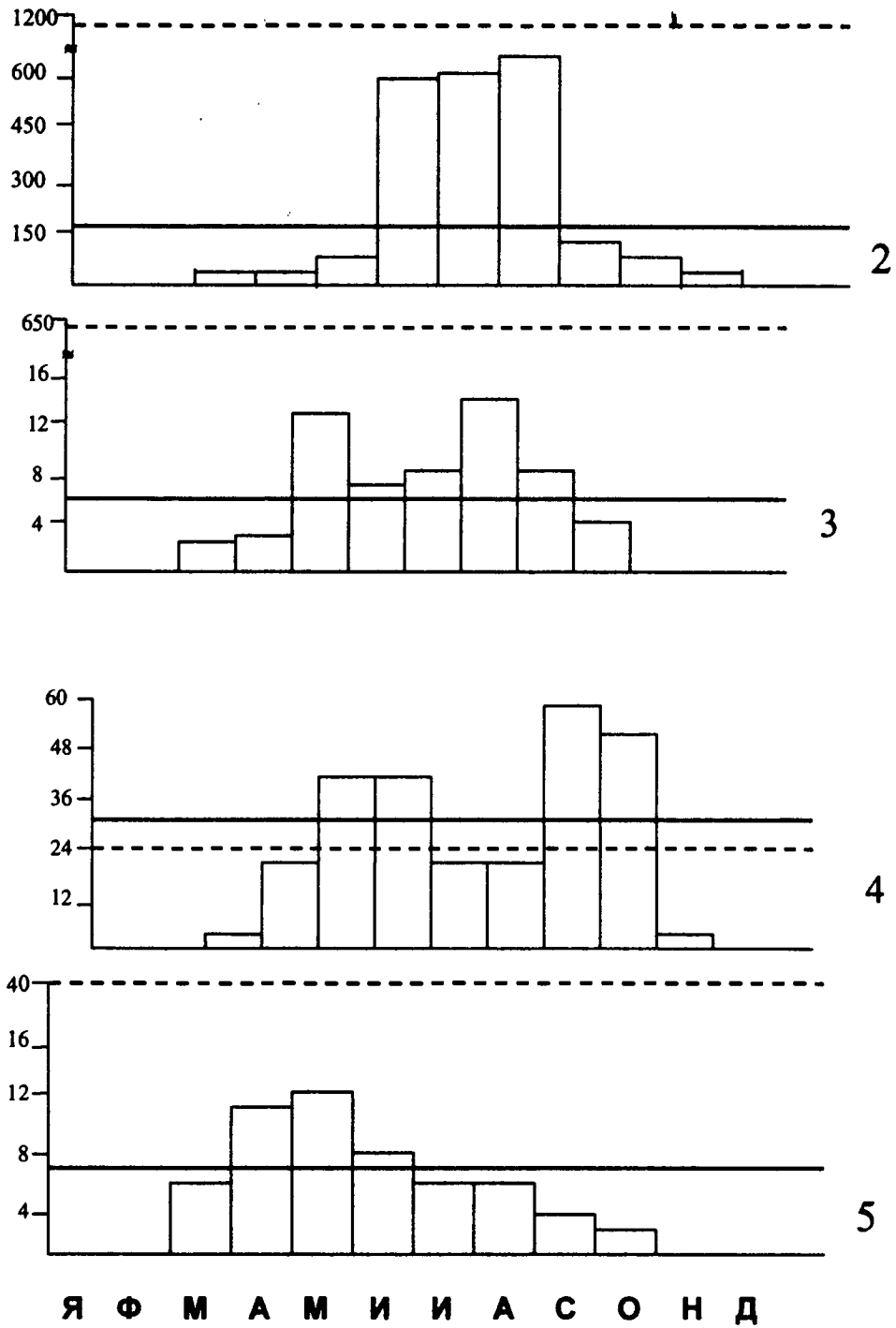


Рис. 1. Годовая динамика посещаемости Симферопольского водохранилища (1), Чуфут-Кале (2), Эски-Кермена (3), урочища Джалман (4) и Ак-Кай (5).

Данное явление отрицательно влияет на состояние рекреационных ресурсов, вызывает, как правило, психофизиологический дискомфорт у отдыхающих в наиболее нагруженные дни. Перегруженность рекреационных объектов в отдельные месяцы может приводить к общему переиспользованию их РРП, хотя в остальное время он недоиспользуется (урочище Джалман, Симферопольское водохранилище).

На эффективности рекреационного использования объектов подобным образом сказывается, нередко, и неравномерное распределение отдыхающих в течение суток, что было отмечено при исследовании Чуфут-Кале и урочища Джалман (рис. 2).

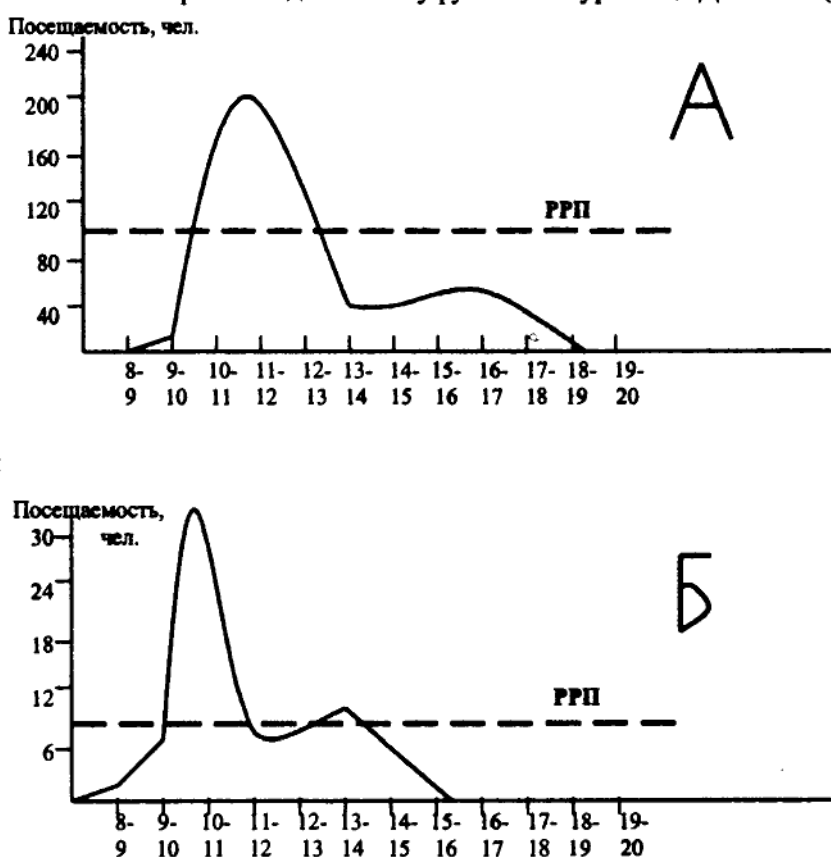


Рис. 2. Суточная динамика посещаемости Чуфут-Кале (А) и урочища Джалман (Б).

Исследуемые объекты различаются по видам рекреационной деятельности. Чуфут-Кале функционирует как экскурсионный объект. По Эски-Кермену и Ак-Кайе доля экскурсионной деятельности составляет около 90%, пешеходного туризма и отдыха – 10%. Симферопольское водохранилище и урочище Джалман используются преимущественно (80-90%) для кратковременного отдыха (рис. 3).

Различные виды рекреационной деятельности оказывают на окружающую среду неодинаковую по форме и продолжительности рекреационную нагрузку. Как показали исследования, спектр воздействий отдыхающих на природные и культурные комплексы значительно шире, чем экскурсантов. На всех участках, которые используются для отдыха, было отмечено нарушение экологического равновесия (Симферопольское водохранилище, урочище Джалман). Экскурсионная деятельность к подобным последствиям, как правило, не приводит.

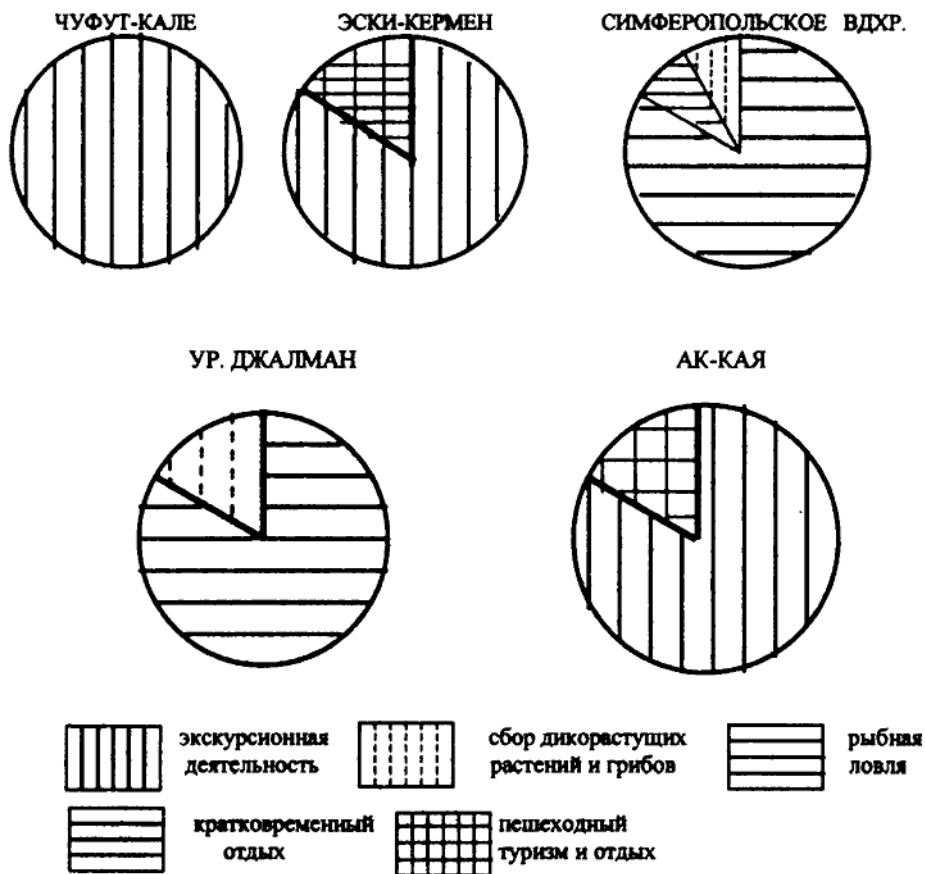


Рис. 3. Структура рекреационной деятельности объектов исследования в Предгорном Крыму.

Различные виды рекреационной деятельности характеризуются также неодинаковой удельной рекреационной нагрузкой (количество человеко-часов на рекреанта). Данный показатель влияет на величину РРП. Рекреационные объекты способны выдерживать определенную рекреационную нагрузку. Следовательно, при увеличении удельной рекреационной нагрузки снижается потенциально допустимое количество рекреантов. Наиболее высокой удельной рекреационной нагрузкой отличается

ся урочище Джалман (4,5), наиболее низкой – Чуфут-Кале (1,1). В результате, их общая рекреационная нагрузка различается в 1,3 раза, хотя Чуфут-Кале посещается в 8 раз интенсивнее (рис. 4).

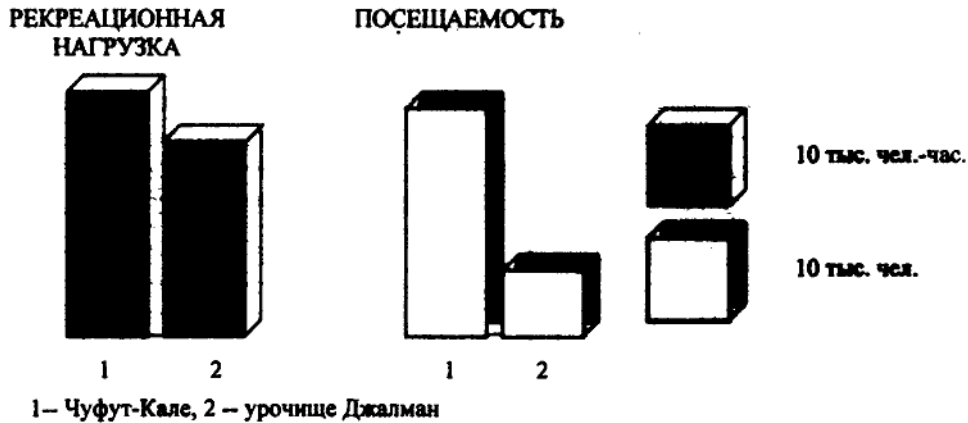


Рис. 4. Соотношение рекреационной нагрузки и посещаемости Чуфут-Кале и урочища Джалман.

Среди качественных показателей рекреационного потока наиболее существенное влияние на эффективность использования рекреационных ресурсов оказывают степень организованности рекреантов, их возрастная структура и уровень экологической образованности.

Экскурсионные объекты Чуфут-Кале и Эски-Кермен посещают как организованные, так и неорганизованные группы рекреантов. Организованные рекреанты проводят на территории пещерных городов, как правило, меньше времени, чем неорганизованные. Они получают обширную информацию, и, находясь под присмотром экскурсовода, редко нарушают правила поведения, установленные для данных памятников археологии. Неорганизованные экскурсанты получают от осмотра объектов минимальную информацию, и, будучи совершенно неконтролируемыми, часто нарушают правила поведения. В отличие от организованных рекреантов, спектр их воздействий на среду более широкий и приводит к ухудшению экологической ситуации, снижению качества рекреационных ресурсов, прямому их разрушению. Таким образом, с фактором неорганизованности рекреантов связано существенное снижение качественного рекреационного эффекта и ухудшение состояния рекреационных ресурсов.

Симферопольское водохранилище и урочище Джалман служат в основном для кратковременного неорганизованного отдыха, но возрастная структура посетителей неоднородна, что также оказывает влияние на характер процесса использования данных рекреационных объектов. Активность отдыха, определяющая степень антропогенной нагрузки, наибольшая, как известно, у детей 10-15 лет и снижается с возрастом. Одним из характерных признаков проведения досуга молодежными группами является их агрессивное и варварское отношение к окружающей среде. Взрослые предпочитают преимущественно семейный отдых. Они менее активны и более эко-

логически образованы. Лица пожилого возраста отличаются пассивностью проводимых рекреационных занятий.

Качество и стоимость предоставляемых услуг, как показали исследования, являются одним из факторов, распределяющих поток отдыхающих по территории. Наиболее мощный рекреационный поток в Крымском предгорье формируют отдыхающие из здравниц Южного и Западного берега Крыма. Он направлен преимущественно на объекты с более высоким качеством услуг. В частности, Эски-Кермен посещают в летний период по несколько групп экскурсантов за неделю, а Чуфут-Кале с более высоким уровнем обслуживания – до 500 человек в день.

Увеличение стоимости услуг или введение платы привело в ряде случаев к снижению посещаемости и перераспределению рекреационного потока в направлении объектов с более дешевым или бесплатным посещением. Все указанные выше факторы обусловили крайнюю неравномерность использования технологических возможностей (определяются без учета экологических ограничений) и РРП исследуемых объектов (рис. 5).



Рис. 5. Степень использования РРП и технологических возможностей объектов исследования в Крымском предгорье.

При этом следует отметить, что переиспользование рекреационного потенциала Симферопольского водохранилища достигается при вовлеченности его технологических возможностей на 40-50%, а урочища Джалман – всего на 20%. Степень использования технологических возможностей Эски-Кермена и Ак-Кая очень низка (1-2%). При этом, РРП первого используется на 2-4%, а второго – на 20%. Подобные большие различия наблюдаются и при сравнении Ак-Кая и Чуфут-Кале. Таким образом, важнейшими факторами использования РРП являются:

1. Количественные и качественные показатели рекреационного потока (мощность и распределение, степень организованности рекреантов, их возрастная структура и уровень экологической образованности).

2. Вид рекреационной деятельности.
3. Свойства рекреационных объектов (рекреационная ценность, географическое положение, устойчивость к рекреационным нагрузкам).
4. Качество и стоимость предоставляемых услуг.

И в завершение следует отметить, что тот или иной фактор использования РРП определенным образом оказывает влияние на характер данного процесса. Поэтому анализ выявленных факторов позволяет прогнозировать дальнейшее направление использования рекреационно-ресурсной базы. А нахождение оптимальных параметров перечисленных факторов будет способствовать решению проблем эффективного использования РРП территории.