

УДК 904 (477.75)

DOI: 10.37279/2413-1741-2021-7-1-104-109

ИНТАЛЬЯ С ИЗОБРАЖЕНИЕМ ПАНТЕРЫ ИЗ КИТЕЙСКОГО СВЯТИЛИЩА

Молева Н. В.

*Нижегородский государственный университет им. Н. И. Лобачевского,
г. Нижний Новгород, Российская Федерация.
E-mail: molev.eugeny@yandex.ru*

Значительная часть материалов из раскопок боспорского города Китея, особенно за последние 10 лет, все еще остается неопубликованной. Среди наиболее интересных находок на городище выделяется единственная найденная здесь инталья. Материал, работа и характер изображения на ней позволяют существенно пополнить наши знания о духовной жизни жителей Китея в IV в. до н.э.

Ключевые слова: гемма, камея, инталья, скарабеоид, Китей, Боспор.

Почти четыре десятилетия раскопок боспорского города Китея и его некрополя позволили собрать значительную коллекцию памятников художественного ремесла, ювелирных изделий, торевтики и нумизматики, хранящуюся в фондах Восточно-Крымского историко-культурного музея-заповедника (г. Керчь). Среди них особое место занимают произведения античной глиптики – интальи. Их всего три: одна найдена на городище и две – в погребениях на некрополе. Изображения на них позволяют судить о некоторых сторонах сакральной жизни китейской городской общины и о тех изменениях, которые имели место в религиозных представлениях и художественных вкусах жителей города на протяжении нескольких столетий – с IV в. до н.э. по I–II вв. н.э.

Известно, что такие дорогие и штучные изделия как геммы и, особенно, интальи, соединяли в себе разные свойства. Прежде всего, они служили личными печатями, удостоверяющими самого владельца; они обладали и ярко выраженными декоративными признаками: великолепная работа резчика, красота золота и камней обуславливала их художественную ценность. Но кроме этого они являлись амулетами-оберегами и в этом качестве имели значение их форма, сам камень и его семантика, а также изображения на нем [9, с. 3–4; 11, с. 17]. Очевидно, все эти качества учитывались владельцами инталлий на Боспоре и в Китее, в частности. Именно на территории боспорского царства, и, прежде всего, в пантикапейском некрополе их найдено несколько десятков. В других центрах Северного Причерноморья (Ольвии, Херсонесе) – гораздо меньше. Более того, несмотря на все сложности работы с камнем, на Боспоре было налажено их местное производство, в том числе литиков из стекла, так называемых «гемм простонародья» [10, с. 108–

109]. Интальи находят и в погребениях знати, и в рядовых захоронениях; гораздо реже – на территории городов.

Наиболее ранней китайской интальей является находка, сделанная в 2005 г. во время обследования осыпи зольного холма на приморском участке, где располагалось центральное городское святилище (раскоп II). Обряды в честь богов покровителей плодородия, имевшие явные хтонические признаки, отправлялись там со второй половины V в. до н.э. [5, с. 84]. Именно в это святилище и было сделано подношение в виде интальи. От нее сохранилась верхняя часть, чуть более половины (Рис. 1). Это скарабеоид и достаточно крупный (длина 2,5 см, ширина 1,2 см, изначальная ширина была не менее 2 см). В нижней его части сохранился сквозной канал для продевания в металлический стержень: скарабеоид служил щитком кольца. Он выполнен из полупрозрачного хризопаса светлого, желтовато-зеленого цвета, который является разновидностью халцедона (кварца) и в античное время использовался для изготовления инталей и камней [1, с. 160, 267; 2, с. 127–128]. Окрас, весьма редкий, камню придавали закись железа или соли хрома [1, с. 51].

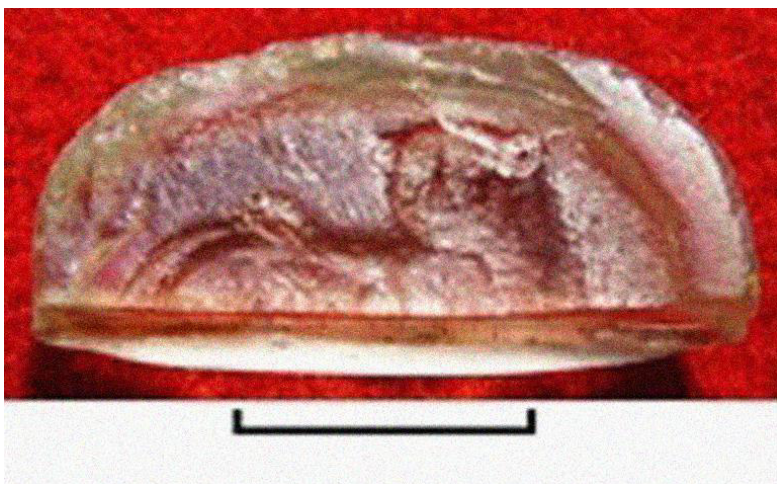


Рис. 1. Инталья с пантерой. Лицевая сторона.

На лицевой стороне, имеющей рельефную окантовку, размещено изображение стоящей или идущей (ноги не сохранились) пантеры, очень пропорционально вписанное в горизонтальный овал [предварительная публикация см. 4, с. 448. Табл. 13, 1]. Зверь представлен в профиль, вправо. Широкая морда пантеры на мощной шее развернута в фас к зрителю. На морде обозначены маленькие, круглые уши, большие глаза, нос и рот. Туловище округлое и упитанное. Длинный хвост, загнутый на конце, закинут на спину. Поза пантеры спокойная и статичная. Тыльная часть интальи (спинка) гладко зашлифована.



Рис. 2. Инталя. Канал для стержня дужки.

Сам способ обработки камня с применением бутероли (круглого сверла), рельефной окантовки и полировки камня указывают на классическое время изготовления инталей, скорее всего – на IV в. до н.э. Вращающиеся скарабеиды в III в. до н.э. уже не применялись [8, с. 30–31; 10, с. 110; 11, с. 21]. Такие приемы, равно как изображения зверей, чаще всего использовались резчиками Восточной Греции и Ионии. В греческих городах этих областей искусство резьбы по камню и его продукция пользовались особой популярностью [11, с. 21–22, 95]. Этот регион был теснейшим образом связан с Боспором со времени Великой греческой колонизации. Оттуда в боспорские города пришла традиция ношения инталей с образами животных и хищников. Как правило, фигуры зверей прекрасно построены ионийскими мастерами-резчиками и с большим мастерством вписаны в эллипс скарабеоида [3, с. 441, 444]. Ведь на территории Боспорского царства, особенно в некрополях, таких инталей найдено несколько десятков, гораздо больше, чем в других городах Северного Причерноморья. В подражание им массово изготавливались и дешевые их варианты из стекла – литики, получившие большое распространение на Боспоре с I в. до н.э. Их находят и в рядовых гробницах [10, с. 108–109].

Возвращаясь к китейской инталье, отметим и редко встречающийся в античной глиптике горный хрусталь (хризопаз), и высокое мастерство изображения, и

особенности обработки камня, и его пропорции. Все эти признаки позволяют предположить, что это изделие было изготовлено в Восточной Греции ионийскими мастерами не позже IV в. до н.э.

Что касается образов хищников, то львы и пантеры были излюбленными персонажами ионийских художников [11, с. 51]. В интальях они, как правило, представлены в профиль. Считается, что на территории Малой Азии все изображения животных традиционно имели религиозно-символическое значение: они являлись спутниками или атрибутами богов, воплощая их древнейшую сущность. Хищники олицетворяло собой власть, непобедимую силу, мужское начало. Они были связаны и с хтоническими верованиями [11, с. 18–19]. Все упомянутые свойства роднят образы льва и пантеры, которые царствуют над такими сферами мироздания как жизнь и смерть [13, с. 31–33]. Однако, кроме общих со львом качеств, пантера имеет и свои, ярко выраженные особенности. Этот зверь символизирует переход от жизни к смерти и от смерти к жизни, воплощая неразрывную связь смерти и воскрешения [15, с. 34]. Такие представления были свойственны еще догреческому населению Малой Азии. Позднее они были восприняты греческими колонистами и ассоциировались с культами богинь владычиц зверей: Великой Матери (Кибелы) и Артемиды, поклонение которым, кстати, довольно ярко прослеживается в Китейском святилище начиная с IV в. до н.э. [6, с. 46]. Но в бóльшей степени и не случайно пантера посвящена Дионису, умирающему и воскресающему богу олимпийского Пантеона. Этот зверь является священным животным Диониса и его символом [14, с. 40–41; 15, с. 33–35]. Он присутствует не только в глиптике, но и в пластике, вазописи и коропластике. Традиция его почитания, впрочем, как и сам культ Диониса, пришли с Востока. Иконография пантеры также имеет ближневосточное происхождение. Особенно показательна в этом отношении фигура идущей пантеры на золотых пластинках VI в. до н.э. из археологического музея в Дельфах. Она изображена в профиль, спокойно идущей. Голова ее развернута в фас, хвост, загнутый на конце, закинут на спину (Рис. 2). Такая иконография пантеры, возникнув еще в архаическое время, сохранилась на долгие века [11, Илл. № 135]. Похожее изображение лежащей пантеры воплощено и в культовом сосуде – ритоне из Пантикапея [14, табл. III, 1], и на фресках пантикапейских склепов (склеп Ашика), где изображены бестиарии, сражающиеся с пантерой или леопардом [12, табл. ХС, рис. 1–2].

Учитывая тот факт, что изображение пантеры в памятниках боспорского искусства встречается довольно редко, представленная инталья дополняет наши сведения об этом персонаже античной мифологии не только в Китее, но и на Боспоре в целом. В центральном святилище этого города (напомним, что именно там была обнаружена наша инталья) найдены десятки артефактов, свидетельствующие о широком распространении и популярности культа Диониса в Китее, особенно – в IV–III до н.э. Это терракоты, изображающие самого бога и его спутников силенов и сатиров, статуэтки актеров комедии, флейта, многочисленные фрагменты чернофигурных и краснофигурных ваз с дионисийскими сюжетами [7,

с. 33–34]. Находка интальи с изображением пантеры в этом же святилище подчеркивает сакральный характер этого образа и связывает его с культом Диониса.

Список использованных источников и литературы

1. Жуков А.М. Драгоценные камни. Москва-Минск, Харвест, 2005. – 511 с.
Zhukov A.M. Dragocennyye kamni. Moskva-Minsk, Harvest, 2005. – 511 s.
2. Куликов Б.Д. Словарь камней-самоцветов. Л., Недра, 1982. – 159 с.
Kulikov B.D. Slovar' kamnej samocvetov. L., Nedra, 1982. – 159 s.
3. Максимова М.И. Резные камни // Античные города Северного Причерноморья. М.-Л., АН СССР, 1956. С. 437–445.
Maksimova M. I. Reznye kamni // Antichnye goroda severnogo prichernomor'ya. M.-L., AN SSSR, 1956. S. 437–445
4. Молев Е. А. Общие итоги раскопок городища Китей в 2004–2006 гг. // Боспорские исследования. Т. XXI. Симферополь-Керчь, 2009. С. 375–448.
Molev E.A. Obshchiye itogi raskopok gorodishcha Kitey v 2004–2006 gg. // Bosporskiye issledovaniya. T. XXI. Simferopol-Kerch. 2009. S. 375–448.
5. Молев Е. А., Молева Н. В. О культовой принадлежности архитектурного комплекса II–V вв н.э. на восточной окраине китейского святилища // Древности Северного Причерноморья в античное время. 2007. С. 84–89.
Molev E. A., Moleva N. V. O kultovoy prinadlezhnosti arkhitekturnogo kompleksa II–V vv n.e. na vostochnoy okraine kiteyskogo svyatilishcha // Drevnosti Severnogo Prichernomoria v antichnoye vremya. 2007. S. 84–89.
6. Молева Н. В. Китейское святилище // Ритуал и ритуальный предмет. СПб., издание ГМИР, 1995. С. 42–48.
Moleva N. V. Kiteyskoye svyatilishche // Ritual i ritualnyy predmet. SPb., izdaniye GMIR. 1995. S. 42–48.
7. Молева Н. В. Культ Диониса в боспорском городе Китее // Артефакт и сакральное в истории Боспора. Н. Новгород, 2017. С. 25–34.
Moleva N. V. Kult Dionisa v bosporskom gorode Kiteye // Artefakt i sakralnoye v istorii Bospora. N. Novgorod. 2017. S. 25–34.
8. Неверов О. Я. Античные интальи в собрании Эрмитажа. Л., Аврора, 1976.
Neverov O. Ya. Antichnyye intali v sobranii Ermitazha. L., Avrora. 1976.
9. Неверов О. Я. Античные перстни. Каталог выставки. Л., Гос. Эрмитаж, 1978. – 15 с.
Neverov O. Ya. Antichnyye perstni. Katalog vystavki. L., Gos. Ermitazh. 1978. – 15 s.
10. Неверов О. Я. Геммы античного мира. М., 1983. – 144 с.
Neverov O. Ya. Gemmy antichnogo mira. M., 1983. – 144 s.
11. Никулина Н. М. Искусство Ионии и Ахеменидского Ирана. Каталог произведений искусства. М., Искусство, 1994. – 566 с.
Nikulina N. M. Iskusstvo Ionii i Akhemenidskogo Irana. Katalog proizvedeniy iskusstva. M., Iskusstvo. 1994. – 566 s.
12. Ростовцев М. И. Античная декоративная живопись на юге России. СПб., издание Императорской Археологической комиссии, 1913–1914. – 246 с.
Rostovtsev M. I. Antichnaya dekorativnaya zhivopis na yuge Rossii. SPb., izdaniye Imperatorskoy Arkheologicheskoy komissii. 1913–1914. – 246 s.
13. Савостина Е. А. «Язык зверей» в архаической вазописи Греции // Животные и растения в мифо-ритуальных системах. СПб., 1996. С. 31–33.
Savostina E. A. «Yazyk zverey» v arkhaischeskoy vazopisi Gretsii // Zhivotnyye i rasteniya v miforitualnykh sistemakh. SPb., 1996. S. 31–33.
14. Сорокина Н. П. Религия и коропластика в античности. М., Восточная литература, 1997. – 88 с.
Sorokina N. P. Religiya i koroplastika v antichnosti. M., Vostochnaya literatura. 1997. – 88 s.

15. Утехина О. А. Кумская ваза: к вопросу о дешифровке символических образов // Животные и растения в мифо-ритуальных системах. СПб., 1996. С. 33–35.

Utekhina O. A. Kumskaya vaza: k voprosu o deshifrovke simvolicheskikh obrazov // Zhivotnyye i rasteniya v mifo-ritualnykh sistemakh. SPb., 1996. S. 33–35.

Moleva N. V. Intalia with panther image from a sanctuary of Kyta.

A significant part of the materials from the excavations of the Bosporan city of Kyta, especially over the past 10 years, still remain unpublished. Among the most interesting finds at the site, the only intaglio found here stands out. The material, work and the nature of the image on it allow us to significantly replenish our knowledge about the spiritual life of the inhabitants of Kyta in the 4th century. BC.

Keywords: gem, cameo, intalya, scarabeoid, Kyta, Bosporus.