

УДК 902:903.43(234.86)

АРХЕОЛОГИЧЕСКИЕ ИССЛЕДОВАНИЯ СЮЙРЕНЬСКОГО УКРЕПЛЕНИЯ В ГОРНОМ КРЫМУ (РАСКОП II)¹

Даниленко В. Н. †

Кандидат исторических наук

Публикуются результаты археологических исследований Сюйренского укрепления, проводившихся в 1978 г. (Материалы из архива Института археологии Крыма РАН). Укрепление находится на одном из мысов Горного Крыма, в среднем течении реки Бельбек. Раскоп II был расположен с внутренней стороны вылазной калитки в западной куртине, недалеко от круглой башни. Результаты проведенных работ позволили уточнить хронологию памятника и конструктивные особенности крепостной стены объекта. Все археологические находки укладываются в промежуток времени с рубежа IX – X и до XV – XVII вв.

Ключевые слова: Куле-бурун, Сюйренское укрепление, Чуфут-кале, мерлон, пифос, амфоры, полевая посуда.

Еще до начала раскопок можно было предполагать, что участок в районе калитки будет одним из наиболее важных и интересных из числа примыкающих к оборонительной стене [2, с. 314]. Здесь был один из входов в укрепление – калитка, расположенная, согласно фортификационному канону средневековья, слева от башни (рис. 1; 6). Участок примыкает также к скальному выступу внутри укрепления. Здесь расположен ряд могил и склепов, вырубленных в скале. По всей вероятности, на этом выступе, занимающем столь заметное место на укреплении, хоронили своих покойников представители привилегированной части населения. У самой калитки на внутреннем панцире облицовки стены вырезаны два креста и звезда (рис. 3; 5), а также – в специальном углублении – рельефный крест и греческая надпись (рис. 3; 4). Возможно, здесь находилась часовня или какое-то иное сооружение культового характера, пристроенное к стене. Об этом, кстати, свидетельствуют и следы двускатной крыши, слабо заметные на квадратах облицовки тыльного панциря западной куртины близ калитки. В этом месте, теснейшим образом связанном с оборонительными и культовыми сооружениями, можно было ожидать любопытных находок. В целом участок оправдал наши ожидания, хотя толщина слоя ока-

¹ Сюйренская экспедиция Института археологии АН УССР работала на протяжении 1978–1979 гг. под руководством Юрия Сергеевича Воронина (1946–2008), в то время начальника инспекции памятников архитектуры Отдела по делам градостроительства и архитектуры Крымоблисполкома. На территории памятника было заложено три раскопа. Работами на раскопе II руководил кандидат исторических наук, доцент кафедры истории древнего мира и средних веков Симферопольского государственного университета им. М. В. Фрунзе (ныне Таврическая академия Крымского федерального университета им. В. И. Вернадского) Виталий Николаевич Даниленко. На двух других – студенты Вадим Кутайсов и Евгений Михайловский. Результаты исследований на раскопе I недавно были опубликованы [1, с. 458–479].

залась здесь еще меньшей, чем предполагалось, а насыщенность культурного слоя находками – незначительной.

Раскоп заложен вдоль оборонительной стены и простирается от линии ее тыльного панциря примерно на 0,5 м к юго-западу от калитки до скального выступа позади башни. Ширина раскопа – 6 м, длина вдоль стены – около 9 м, вдоль северо-западного края – около 7 м; северо-восточная граница неровная, так как она определяется конфигурацией скального выступа (рис. 2).

Два из упомянутых склепа – № 5 и № 6 – примыкают непосредственно к раскопу. По своей конструкции и размерам они ничем не отличаются от таких же сооружений по другую сторону скального выступа (склепы № 1, № 2, № 3, № 4). Склепы № 5 и № 6 не зачищались, поэтому описание их в настоящем отчете мы не даем.

Участок раскопа (так же, как и территория вдоль всей стены) был покрыт каменным завалом, образовавшимся из камней облицовки и забутовки разрушавшейся оборонительной стены (рис. 6), причем среди камней – масса известкового раствора с речным песком и включениями гальки, иногда довольно крупной. Свободна от камня была лишь площадь перед калиткой, где проходила тропа, ведущая в укрепление. Среди камней завала встречаются хорошо отесанные, со следами обработки топором, шпунтом и зубаткой, на некоторых – пазы, углубления для пиранов и пр. Наибольшие размеры квадров: длина – до 105 см, ширина – до 60 см, высота – около 30 см.

В районе калитки четко определились два слоя завала. Из них нижний, состоящий примерно из 12–14 крупных обработанных квадров и множества мелких бутовых камней или кусков разбитых квадров, образовался тогда, когда крепость уже была покинута, но стена только начала разрушаться (рис. 6; 7; 8). Эти камни некогда обрамляли калитку и вывалились явно одновременно, скорее всего, в результате каких-то стихийных сил, возможно, землетрясения. Второй слой завала образовался в результате медленного векового разрушения верхних частей стены, о чем свидетельствует и находка верхнего камня одного из зубцов парапета стены (рис. 7), двух плит, перекрывающих стену, образывавших ее боевую площадку (рис. 7, № 3).

Нижний завал лежал на дневной поверхности времени, когда укрепление перестало функционировать. Нижележащий культурный слой имеет небольшую толщину – в среднем до 30 см по всей площади раскопа.

Слой состоял из рыхлого сыпучего грунта коричневого цвета, включая отдельные камни, золу, керамику и другой археологический материал (рис. 2). Нужно отметить, что по всей глубине раскопа встречались одинаковые вещи – и более ранние, и поздние, разделить их по времени практически невозможно.

Встречены плоские черепицы трех-четырёх типов: ангобированные и без ангоба, из красной глины и из смеси красной и белой глины, с различными включениями в тесте (песок, известь, шамоты). В целом такую черепицу принято датировать XIII – XV вв. (рис. 9, 1). К тому же времени относится и большая часть тары – пифосов, амфор, кувшинов. Здесь нужно отметить 21 фрагмент стенок с частью ручки, принадлежавшей одной амфоре. Глина хорошо промешана, ровного розового цвета, с включением золотистых блесков в продольном сколе, на ощупь глина «мылистая». Снаружи – ангоб, хорошо сохранившийся в углублениях, стертый на выступах. Эту

амфору, вероятно, следует отнести (по аналогии с материалом из раскопок Херсонеса и Баклинского городища) к XII–XIII вв. н. э.

К таре или к кухонным сосудам можно отнести корчагу необычной формы с двумя ручками (рис. 11). Тесто сравнительно хорошо обработано, промешано. В нем много мелкого (размолотого) песка и частиц толченых раковин, ставших параллельно плоскостям стенок при формовке на быстро вращающемся круге. Сформован и обожжен сосуд небрежно: стенки разной ширины, в целом темный обжиг местами имеет желтоватый или коричневатый цвет. Верхняя и нижняя части сосуда сделаны отдельно и затем соединены.

Столовая посуда – вся поливная. Встречен мелкий фрагмент стенки белоглиняного сосуда IX–X вв., изнутри он покрыт прозрачной свинцовой поливой, слабо окрашенной в желтый цвет. Две чаши (рис. 9, 6–7; 10, 4) и кувшин удалось собрать почти полностью. Они изготовлены из красной хорошо обмученной глины с редкими мелкими белыми включениями извести. Кувшин снаружи, чаша также изнутри покрыты белым ангобом. По ангобу прозрачная полива, окрашенная в зеленый цвет, на кувшине цвет более интенсивный. Полива слегка пятнистая. Кувшин изнутри покрыт коричневой поливой с зелеными пятнами; аналогичное покрытие характерно для кухонной поливной керамики. Такие сосуды обычно датируются XV–XVI вв.

Из других находок можно отметить железные гвозди, подкову, точила, пряслице, сделанное из стенки красноглиняной амфоры, каменное грузило, фрагмент стеклянного сосуда. В северо-восточной половине раскопа группировались куски металлургического шлака. Они свидетельствуют о наличии на Сюйреньском укреплении собственного металлообрабатывающего ремесла. Очень важной, на наш взгляд, является находка трех фрагментов водопроводных керамических труб с налетом кальцита на внутренних стенках.

Интересны и находки многочисленных камней (около 500 шт.) естественно-округлой формы, которые были сложены позади башни и ведущей на нее лестницы. Они имеют различный диаметр, по большей части от 6 до 10 см, и, по всей вероятности, служили метательными «ядрами». Скорее всего, их метали просто руками, подобно тому, как описано у Эвлии Челеби по отношению к Чуфут-Кале.

При расчистке скалы зафиксированы следы хозяйственной деятельности. Это один прерывистый ряд небольших и плохо обработанных камней, образующих угол и «постели», вырубленные в скале (рис. 2). Реконструируется помещение, пристроенное к оборонительной стене, длиной 4,20–4,30 м, шириной 2,80 м. Помещение небольшое и, судя по незначительным остаткам, небрежно построенное. Возможно, это была кузница: именно в углу помещения сосредоточены находки металлургических шлаков. Здесь же найдено и большинство «ядер» (рис. 2).

Таким образом, археологические раскопки на территории с внутренней стороны калитки в западной куртине Сюйреньского укрепления предоставили в наше распоряжение данные, позволяющие реконструировать архитектурный облик крепостных сооружений. Куртины крепости венчались зубчатым парапетом, причем зубцы представляли собой монолитные известняковые блоки, треугольные в поперечном

сечении. На последнем этапе существования укрепления к западу от калитки располагалась небольшая часовня с двускатной кровлей. Контуры этой постройки четко обозначены на поверхности внутреннего панциря крепостной стены. На поверхности одного из блоков были высечены два креста и звезда. Все археологические находки укладываются в промежуток времени с рубежа IX–X и до XV–XVII вв.

Список использованных источников и литературы

1. Воронин Ю. С. Археологические раскопки Сюйренского укрепления 1978–1979 гг. Раскоп I / Ю. С. Воронин, В. В. Майко, В. А. Кутайсов // История и археология Крыма. – Симферополь : Бизнес-Информ, 2015. – Вып. I. – С. 458–479.

Voronin Yu. S. Arkheologicheskie raskopki Syuyren'skogo ukrepleniya 1978–1979 gg. Raskop I / Yu. S. Voronin, V. V. Mayko, V. A. Kutaysov // Istoriya i arkheologiya Kryma. – Simferopol' : Biznes-Inform, 2015. – Vyp. I. – S. 458–479.

2. Воронин Ю. С. Работы в Бахчисарайском районе / Ю. С. Воронин, В. Н. Даниленко, В. А. Кутайсов, Е. В. Михайловский, В. Л. Мыц, Э. Б. Петрова // Археологические открытия 1978 года. – М. : Наука, 1979. – С. 313–315.

Voronin Yu. S. Raboty v Bakhchisarayskom rayone / Yu. S. Voronin, V. N. Danilenko, V. A. Kutaysov, E. V. Mikhaylovskiy, V. L. Myts, E. B. Petrova // Arkheologicheskie otkrytiya 1978 goda. – M. : Nauka, 1979. – S. 313–315.

Danilenko V. N. Archeological researches of the Syuyren' fortification in the Mountainous Crimea (excavation II) / V. N. Danilenko // Scientific Notes of V. I. Vernadsky Crimean Federal University. – Series : Historical Science. – 2016. – Vol. 2 (68), No. 1. – P. 39–48.

The results of archaeological research of the Syuyren' fortification are published. The excavation was held in 1978. The fortification is situated in the Mountainous Crimea, in the middle reaches of the river Belbek. Site II was located on the inner side Sally wicket gate in the Western curtain, near the round tower. The results of the work allow us to refine the chronology of the monument and the design features of the fortification wall of the object. All archaeological finds are within the period of time from the turn of IX – X and to the XV – XVII centuries.

Keywords: Kule-Burun, Syuyren' fortification, Calais, merlon, pithos, amphorae, glazed crockery.

АРХЕОЛОГИЧЕСКИЕ ИССЛЕДОВАНИЯ СЮЙРЕНЬСКОГО
УКРЕПЛЕНИЯ В ГОРНОМ КРЫМУ (РАСКОП II)

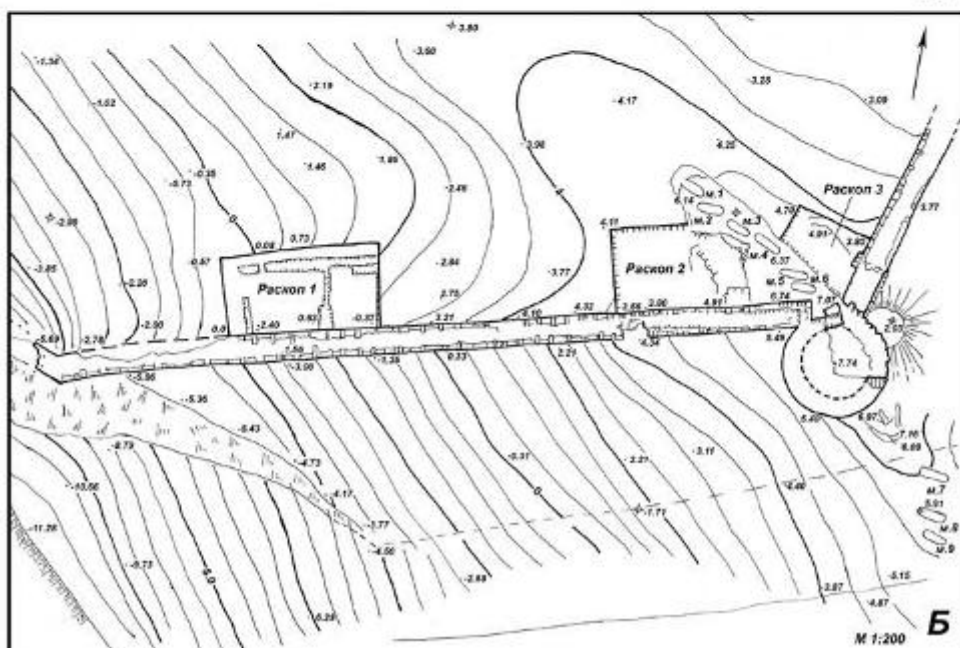
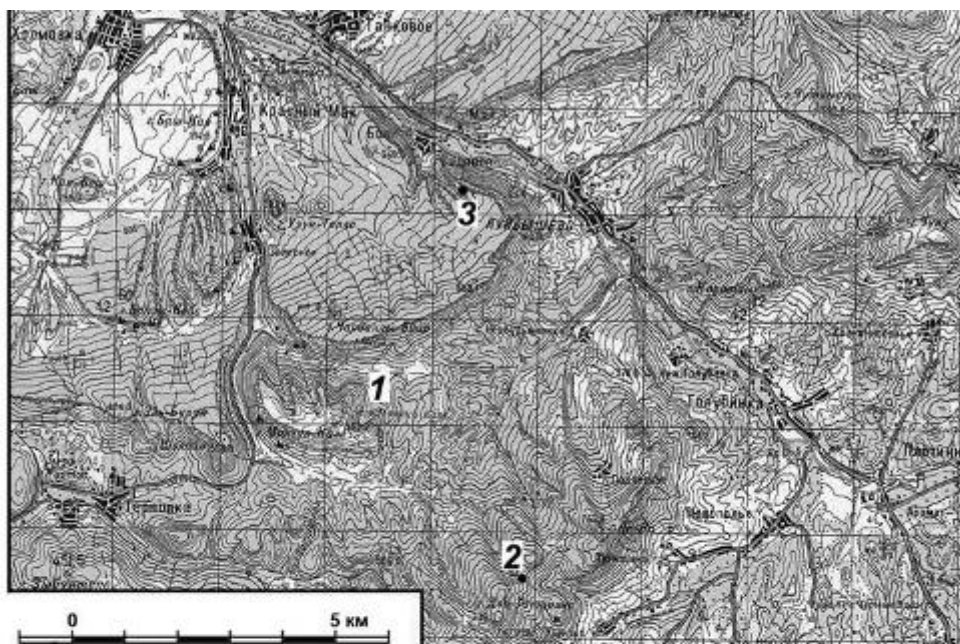


Рис. 1. Ситуационный план крепостных сооружений Сюйреньского укрепления (Куле-Бурун) с обозначением местоположения раскопов.

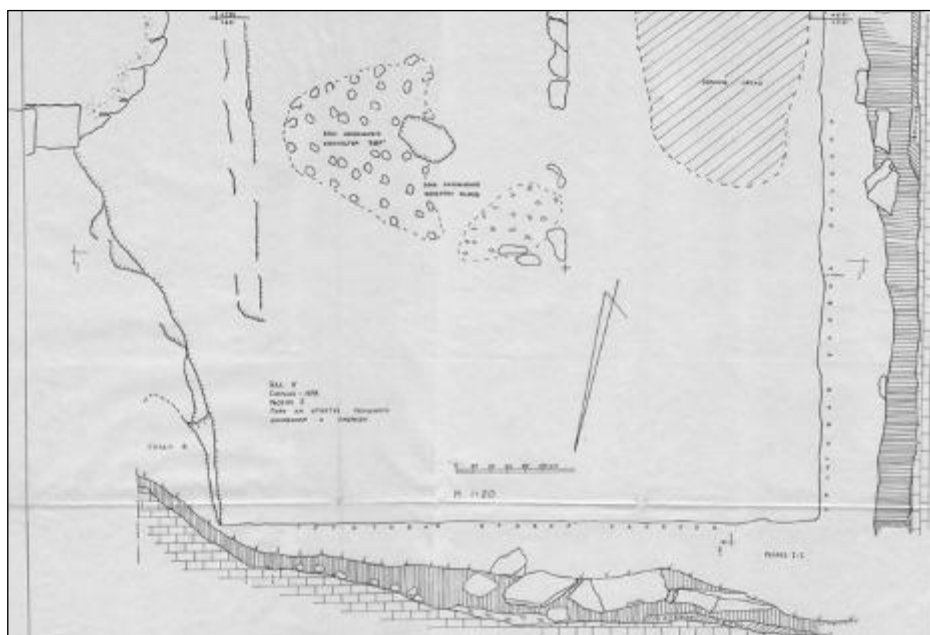


Рис. 2. План и стратиграфические разрезы раскопа II на отметке скального основания.

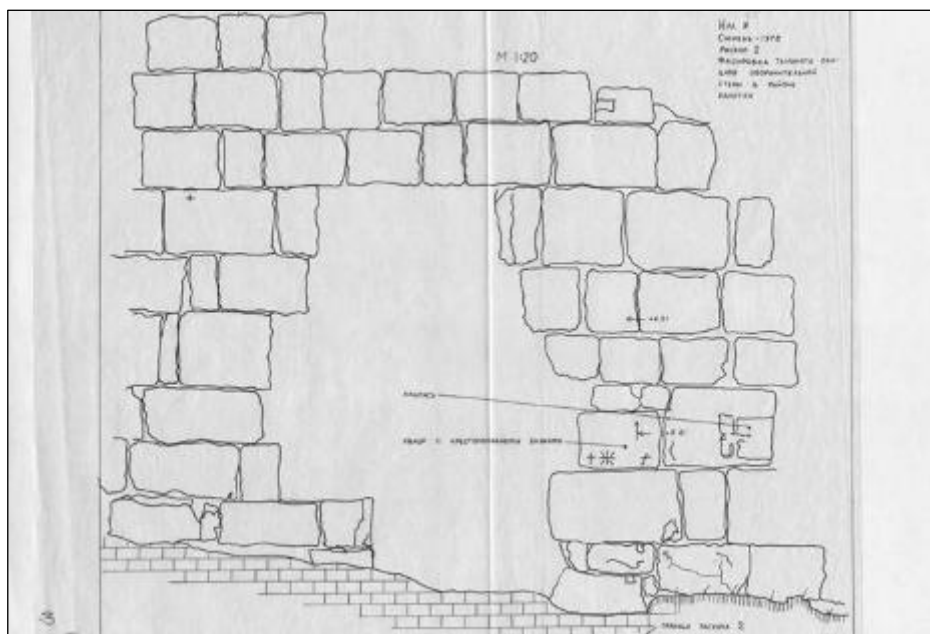


Рис. 3. Внутренний панцирь оборонительной стены Сюйренского укрепления в районе калитки.



Рис. 4. Надпись in situ к западу от калитки в западной куртине. Вид с севера.

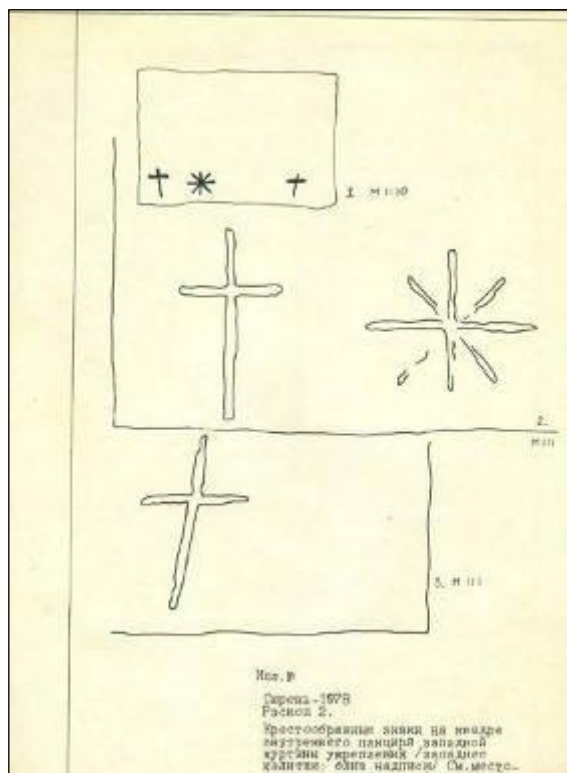


Рис. 5. Крестообразные знаки на квадрате внутреннего панциря западной куртины укрепления к западу от калитки. См. местоположение знаков на фасировке крепостной стены.



Рис. 6. Каменный развал в проеме калитки. Вид с севера.

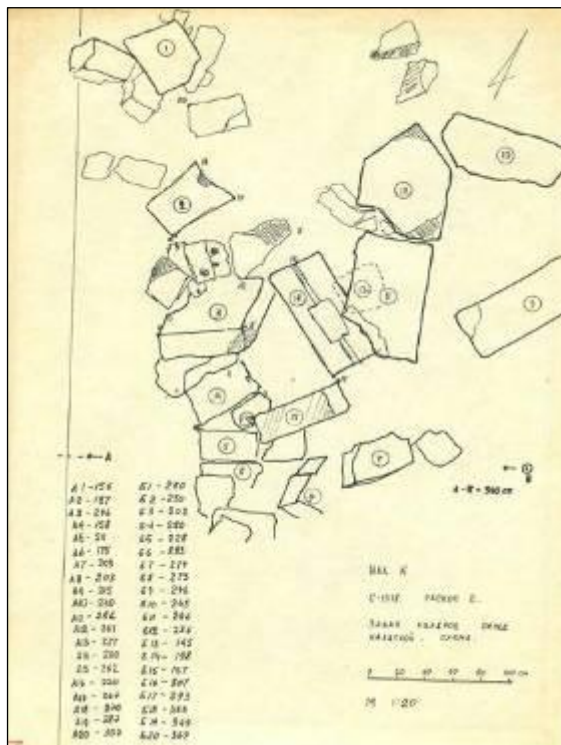


Рис. 7. а – развал квадров перед калиткой с обозначением высотных отметок;
 б – мерлон из каменного развала перед калиткой.



Рис. 8. Общий вид каменного развала перед калиткой.
Верхний снимок – с запада, нижний – с востока.

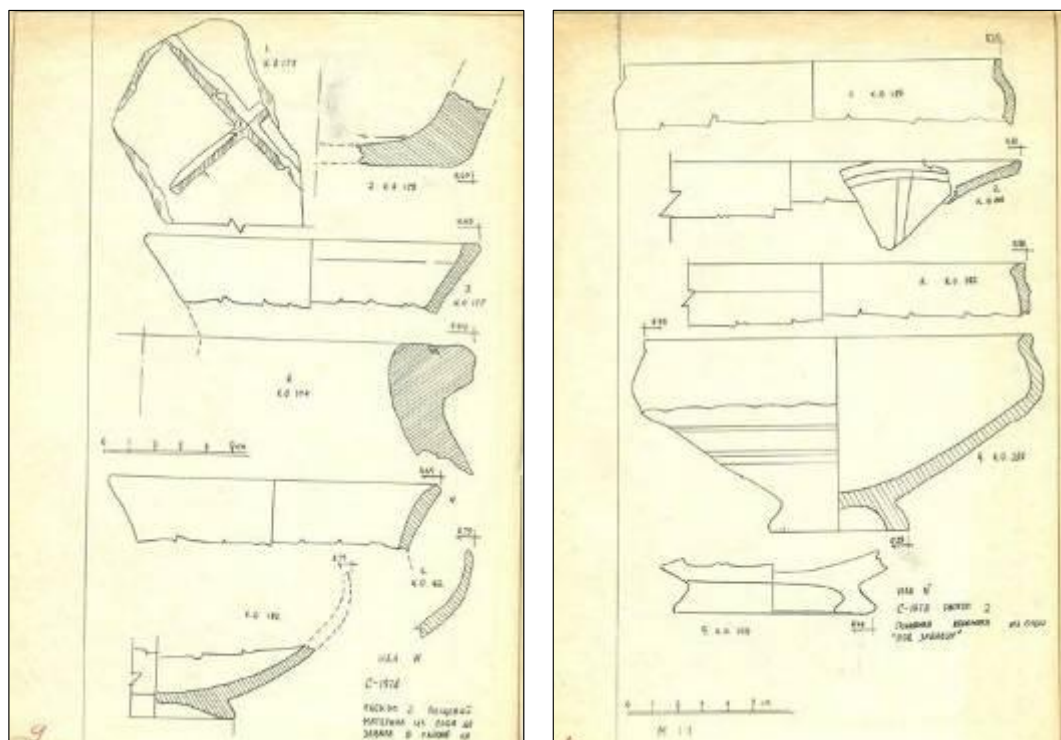


Рис. 9, 10. Археологические находки из слоя
над каменным завалом в районе калитки.

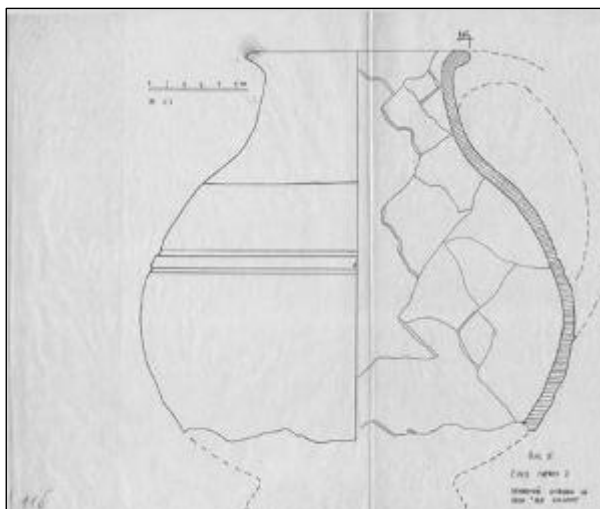
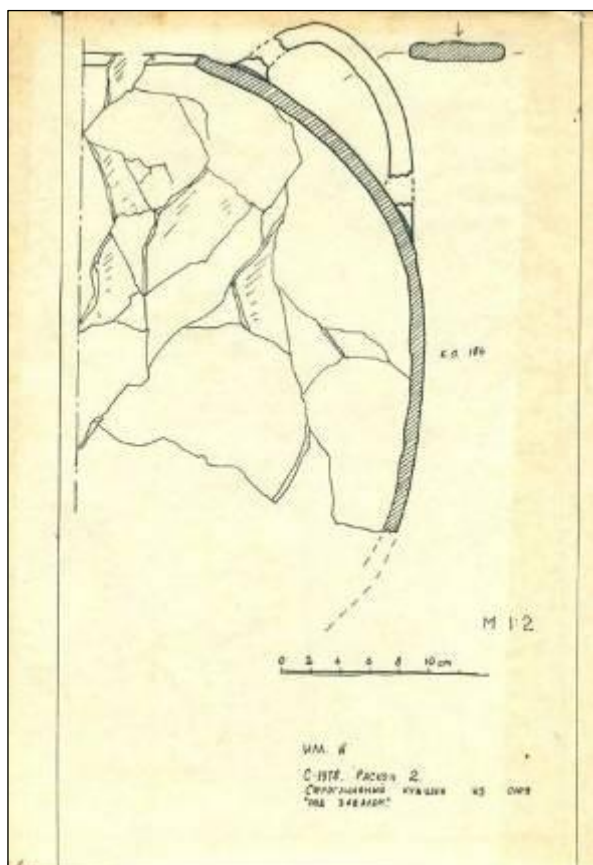


Рис. 11, 11 б. Археологические находки из слоя над каменным завалом в районе калитки.