

УДК. 725. 94 (477.75)

МЕЧЕТИ БИЮК ХАН-ДЖАМИ И ТАХТАЛЫ-ДЖАМИ В БАХЧИСАРАЕ

Османов Э. Э.

*Таврический национальный университет имени В. И. Вернадского
Симферополь, Российская Федерация
E-mail: elvis_osmanov@mail.ru*

В статье, на основе результатов научных исследований и проведении ремонтно-реставрационных работ в период с конца XVIII – до начала XXI вв., проанализированы история возникновения и оформление архитектурного облика мечетей Биюк Хан-Джами (Большая Ханская мечеть) и Тахталы-Джами в Бахчисарае.

Ключевые слова: мечеть, мусульманские памятники, религиозно-культурный комплекс, ремонты, реставрационные работы, комплексные научные исследования.

Мечети были самыми многочисленными культовыми сооружениями Бахчисарая. В городе их когда-то существовало около 38. На сегодняшний день сохранились семь мечетей, из них по прямому назначению используются – четыре: Биюк Хан-Джами, Тахталы-Джами, Молла-Мустафа и Орта-Джами. В предыдущем выпуске «Ученых записок» была опубликована статья про мечеть «Ешиль-Джами», продолжая это преемственное направление, подробнее остановимся на двух из ныне действующих молитвенных домов.

Прообразом для классических турецких купольных мечетей XVI – XVII вв. была Ая-София. Сохранившиеся мечети Бахчисарая, возможно кроме Малой дворцовой мечети относятся к XVIII в. Купола мечетей ранее могли быть разрушены и позднее перекрыты или скрыты четырехскатными крышами, что может быть установлено специальными исследованиями. Возможно, плоское или скатное перекрытие характерно для цеховых общинных мечетей, так как сферические своды довольно сложны в исполнении, и применялись для квартальных и соборных мечетей.

Наиболее интересное и привлекающее внимание – Биюк Хан-Джами (Большая Ханская мечеть), которая занимает особое положение в истории мусульманских культовых сооружений Крыма.

Большая Ханская мечеть – комплексное сооружение, расположена в восточной части дворца (рис. 1). В плане – двухъярусное каменное строение, крытое четырехскатной черепичной крышей. Западным фасадом, галереей, минаретом и Ханской ложей выходит в центральный двор, со всех сторон окруженный строениями. Южным фасадом – на ханское кладбище, благоустройство территории которого выполнено в конце XX века. Восточным фасадом, галереей, минаретом сооружение выходит в восточный двор, вымощенный плитами из камня-плитняка и окруженный строениями: баней Сары-Гузель, руинами медресе, стеной кладбища, домиком муфтия, каменным ограждением от р. Чурук-Су. Северным фасадом мечеть обращена за пределы дворца, на набережную р. Чурук-Су.

Над дверью главного входа слева имеется надпись, которая гласит, что мечеть была построена (перестроена) Селямет-Герай ханом в 1740 г. (1153г.х.). Речь шла, по-видимому, о восстановлении и ремонте ранее существующего здания мечети по-

сле пожара 1736 г., когда русские войска под командованием фельдмаршала Миниха овладели Бахчисараем. В одном из донесений Миних писал: «В то время наши люди в таком были сердце, что никак невозможно было удержать, чтобы в Бахчисарае и в ханских палатах огня не подожгли» [1, с. 54]. Однако следует отметить, что размеры ущерба были несколько преувеличены, не все постройки, к счастью, рухнули. Посол польского короля Стефана Батория Мартин Броневский, посетивший Бахчисарай в 1578 г., при хане Мухаммед-Герее II, видел «возле города, построенные каменную мечеть и гробницы ханов из развалин христианских» [2, с. 343]. Возможно последнее обстоятельство объясняет, почему композиция мечети соответствует раннесредневековому типу базилики: просторное трехнефное помещение, разделенное двумя аркадами. С запада и востока к стенам примыкают галереи со стрельчатыми арками, которые опираются на тонкие восьмигранные колонны.

Турецкий путешественник Эвлия Челеби в середине XVII в. именовал ее как соборную мечеть Сахиб Герай-хана. Он отмечал, что «ее стены прочно сложены из камня. Это старой конструкции дом Божий с куполом...» [3, с. 105]. Павел Сумароков, посетивший Бахчисарай в конце XVIII в. писал: «В Крымской истории, писаной на татарском языке, упоминается, что в 1500 г. хан Менгли-Герай выстроил в Бахчисарае медресе и мечеть» [4, с. 216]. Во время реставрационных работ в 1960 гг. XX в. на южной и западной стенах мечети, а также в михрабе были обнаружены остатки росписи XVI – XVII вв. Из вышеперечисленного можно сделать вывод, что Биюк Хан-Джами принадлежит к одной из ранних построек Ханского дворца.

В 1764 г. мечеть вновь подверглась ремонту, о чем свидетельствует другая надпись (на западной стене мечети): «Да будет благословенна починка высокого Крым – Герай хана... и означено имя живописца, писал это живописец Омер» [5, с. 497]. Несколько выше указаны имя того же мастера и его должность – главный придворный живописец. Один из исследователей крымскотатарского искусства М.Я. Гинзбург ввел в искусствоведческую науку имя иранского мастера Омера, придворного живописца и декоратора при крымских ханах Селямет-Герее и Крым-Герее. Он дал обоснованную атрибуцию и высокую оценку его произведений в ансамбле Бахчисарайского дворца (росписи Большой Ханской мечети, разрушенной ныне беседки Селямета-Герая, Золотого кабинета). Омер, выполнял живописные и лепные декоративные работы, каллиграфические надписи на наружных стенах, расписывал наличники окон и дверей, принимал участие в росписи Малой ханской мечети и Фонтанного дворика. Он же выполнил зеленые фресковые вставки на западной стене Ханской мечети, в простенках между высоко расположенными окнами с решетками, где в декоративные узоры изящно вплетена арабская вязь. Абрис витража по своим пропорциям повторяет декоративный мотив, встречающийся на наружных стенах мечети Ешиль-Джами.

С западного и восточного фасада к мечети примыкают изящные двенадцатигранные минареты, высота которых 25 м. Оба заканчиваются балкончиками, к которым внутри башни ведут каменные винтовые лестницы, по которым поднимаются муэдзины, чтобы призвать горожан к молитве.

Минареты сейчас радиофицированы и призыв муэдзина, как и раньше, слышен, пять раз в день. На высоте 2/3 ствола, минарет окаймляет балкон-жерфе с карнизом,

украшенным глубокой резьбой. Ниже карниза расположен невысокий валик в виде жгута с узелками на ребрах, который служит своеобразным переходом – связью от простых неорнаментированных плоскостей ствола к профилированному массиву балкона. Грани парапета обрамленные по периметру тройным бордюром из жгута и двух полосок с зигзагообразным орнаментом, создают на ребрах жгута трехчетвертные колонки с небольшими базами – валиками и аналогичными капителями.

Квадратные плоскости парапета заполнены декоративными композициями двух типов, которые поочередно сменяют друг друга, и повторяются в основных элементах, но отличаются некоторыми деталями. Основное содержание орнамента – большая центральная барельефная 12-лепестковая розетка с вписанной в середину сердцевинной в виде звездчатого орнамента или цветка георгина.

Ниже проходит узкая двойная полоса и широкая резьба – плетение косичкой «ласточкин хвост» с узелками на ребрах. Еще ниже выступы геометрического орнамента, покрытого резьбой, разделенные узкими ровными полосками. Два верхних выступа созданы элементами, которые чередуются: сталактитообразными и снопами-кистями с перевязкой посередине. Нижний ярус – сталактитообразные элементы, выполненные контррельефно [6, л. 41].

На пирамидальном завершении шатрового покрытия находится алем. Это изящный шпиль с тремя шаровидными утолщениями различных диаметров, поставленные один над другим и полумесяцем на завершении [7, л. 14].

По свидетельству Ф.Домбровского, в 1854 один из минаретов был разрушен бурей (возможно, Восточный минарет) и отстроен к 1861 г. Объемы разрушений неизвестны, но общий вид минарета не был изменен – размером, абрисом, стилистическими особенностями он полностью соответствует западному минарету. Известно, что после землетрясения 1927 г. был сильно поврежден восточный минарет Большой ханской мечети.

Общий характер внутреннего вида мечети – это ее простота и архаичность, которую еще в середине XVII в. подчеркивал Э.Челеби: «Внутри мечети на 20 высоких дубовых столбах – потолочная балка, а над ней простой потолок старой постройки» [3, с. 106].

Средний неф (продольная часть помещения), который по ширине и высоте больше боковых, пересечен перед михрабом трансептом. В южной стене мечети, которая называется кыбла (сторона, направленная к Мекке), расположена ниша – это михраб, куда мусульмане обращались лицом во время молитвы. Ниша михраба украшена лепниной со стилизованными растительными узорами. Над ним в стене круглое окошко в виде «печати царя Соломона», эмблемы в виде шестиконечной звезды, имеющей сакральное значение в исламе, иудаизме и христианстве. Над михрабом надпись: «Мы послали тебя только по милосердию к мирам! Кто верует в предопределение, тот безопасен от несчастий» [5, с. 498]. Справа от михраба находится минбер – высокая деревянная кафедра, выточенная из орехового дерева с ажурной резьбой и инкрустациями, с которой по пятницам произносились проповеди и хутбы – благословение халифа и хана. Дело в том, что раньше в Ханской мечети были две кафедры, высокая и низкая, но в послевоенное время последняя безосновательно была перенесена в Малую дворцовую мечеть, что крайне неуместно, так

как по своим размерам она не предусматривала наличие кафедры проповедника. Второй этаж Хан-Джами создают маафиль – хоры (балконы, поддерживаемые колоннами), идущие вдоль северной восточной и западной стен, с северной вниз ведет крутые винтовые лестницы. В послевоенное время на хорах располагалась экспозиция музейного отдела археологии, а в нижней части находился лапидарий.

К характерным особенностям средневековой ближневосточной архитектуры можно отнести деревянные подшивные потолки. Вот такой потолок с одним орнаментированным плафоном в центре мы видим в Ханской мечети. С потолка свисают несколько люстр из дерева. Полы выложены из каменных плит различного размера, которые в ханское время были устланы персидскими коврами. Стены мечети оштукатурены и побелены [8, с. 61].

Окна расположены в два яруса. На каждом фасаде оконные переплеты и решетки решены по-разному. Наиболее парадный вид они имеют на северном и западном фасадах. На южном и восточном – значительно скромнее. Верхние состоят из разноцветных стекол с красивыми узорами, а внизу под ними большие окна с решетками, оплетенные изумрудно-зелеными листьями винограда. При этом рисунок наружных витражей не повторяет рисунка внутренних [9, с. 41]. Внутри здания стоит полумрак, эффект которого достигается цветным застеклением окон, темной окраской потолка и хор. В этом слабом освещении скрадываются две линии: колонны, поддерживающие потолок, кажутся стройнее, а вся внутренность мечети – просторнее.

На правой стороне маафиля находится ханская ложа, отделанная росписью и фаянсовыми плитками, вход в нее с крутой наружной лестницы. Она является одной из составных частей мечети, так как стены возводились одновременно и наглядным доказательством этому является общая с мечетью южная стена, выложенная квадратными майоликовыми плитками с растительным орнаментом. Деревянный плафон Ханской ложи богато декорирован и расписан. Путешественники, посещавшие дворец в XIX в., неоднократно упоминали ложу в своих воспоминаниях (записках) [10, с. 316; 11, с. 26; 12, с. 348]. Вышеуказанные авторы указывали только одну комнату, на данный момент их две.

В период 2003–2010 гг. при проведении научно-реставрационных работ, было выявлено, что в интерьере Ханской ложи преобладает отделка второй половины XVIII в. с дополнениями и изменениями начала XIX в. и сохранилась до нашего времени благодаря тому, что в XX в. реставрация не проводилась. Между окнами и витражами сохранились росписи «под серый мрамор» в полоску, близкий по орнаментике к витражам Бюк Хан-Джами. Судя по историческим документам, можно утверждать, что они были восстановлены в 1913 г. при реставрационных работах в Дворцовой мечети. Основной задачей реставраторов было полностью укрепить сохранившиеся фрагменты, воссоздать утраченные и возобновить цветные заполнения с последующей установкой на месте в оконных проемах [13, л. 5-9].

Касательно медресе на территории ханского дворца у нас очень мало сведений. Согласно архивным данным, здание примыкало к восточному фасаду Хан-Джами. В этой духовной семинарии готовились будущие муллы.

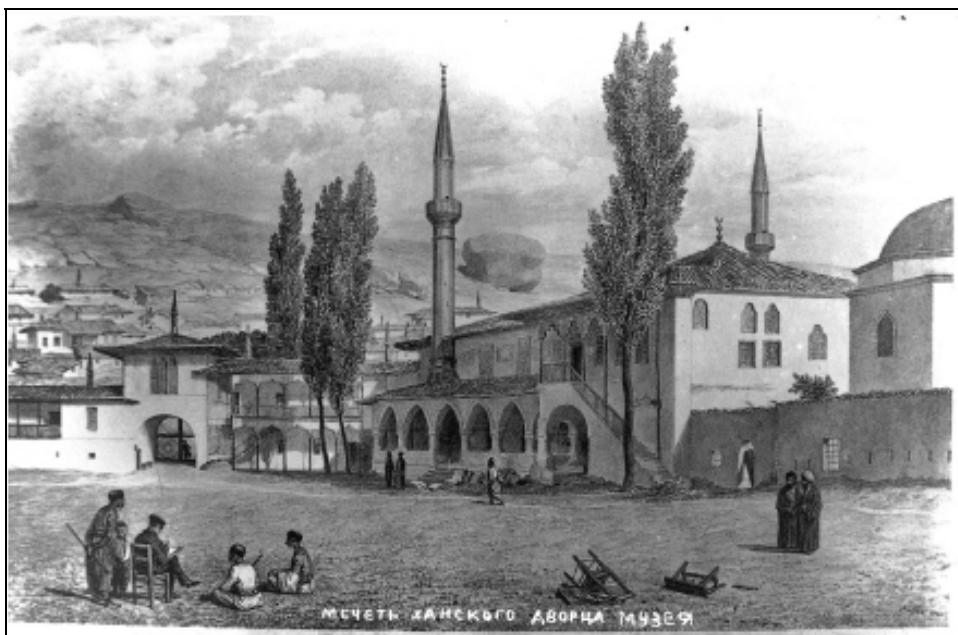


Рис. 1. Биюк Хан-Джами (Большая ханская мечеть).
Фотография конца XIX в. Из фондов БИКЗ

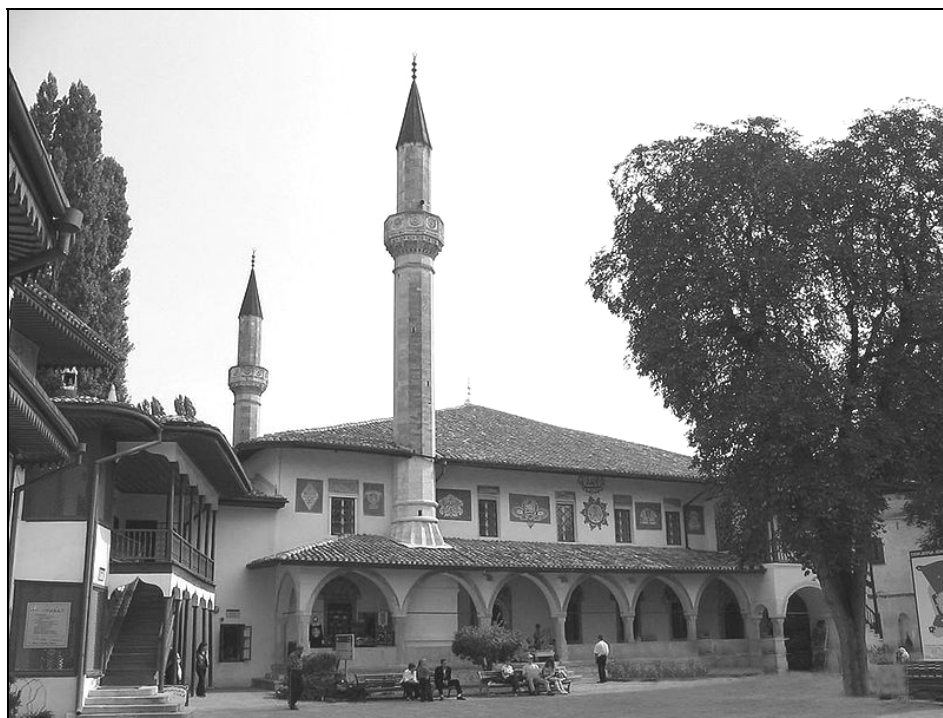


Рис. 2. Большая Ханская мечеть. Современный вид.



Рис. 3. Внутренний вид Ханской мечети. Фото 2014 г.



Рис. 4. Мечеть Тахталы-Джами. Вид с улицы. Навес, опирающийся на колонну. Фото 2014 г.



Рис.5. Мечеть Тахталы-Джами (вид с северо-востока).
Архив БИКЗ



Рис. 6. Мечеть Тахталы-Джами. Современный вид

Известно, что крымскотатарский просветитель И. Гаспринский и его отец были учителями русского языка в бахчисарайских медресе. К занятиям в этом качестве Гаспринский приступил именно в Ханском медресе. В одном из рапортов он докладывал инспектору училищ Таврической губернии, что учеников здесь всего 4. В ноябре 1870 г. учащихся было 8, но к 1 декабря уже 27 человек [14, с. 26].

Хан-Джами представляет особый интерес для истории крымскотатарской культовой архитектуры, так как в дальнейшем исчезла практика установки двух минаретов (мечети XVIII в. имеют один минарет), реже стала применяться система открытых аркад, придававшая легкость постройкам. На современном этапе Большая Ханская мечеть (Биюк Хан-Джами) является действующей мечетью, где мусульмане совершают пятничную обеденную молитву.

Город делился на кварталы (маалле) при которых обычно были мечеть и кладбище. Часто название прихода давали по имени мечети, например квартал Тахталы-Джами, Арслан-Ага. Янгъан-Джами и др. Турецкий путешественник Эвлия Челеби писал о квартальных мечетях, «самые лучшие из которых – мечеть Февья и мечеть Сефер Гази, что перед дворцом Сефер Гази-аги...» [3, с. 48].

В маалле Осман-Ага на современной улице Гаспринского, 7 в рядовой, довольно тесной застройке города, зрительно воспринимающейся только при ближних подходах, находится мечеть Тахталы-Джами, построенная дочерью Хаджи-Селим Герай хана Бек-Султан-ханум в 1704 г. (рис. 2).

Предполагается, что первоначально часть мечети или все здание было из дерева, отсюда и название в переводе означающее «деревянная мечеть», одна из немногих почти полностью сохранившаяся. Поэтому этот квартал часто называли Тахталы-Джами. В плане одноэтажное здание простой прямоугольной формы с высокой цокольной частью, увеличивающейся на юг в сторону поймы р. Чурук-су. Минарет и каменный михраб памятника находятся на основной продольной композиционной оси здания. Вход в минарет организован изнутри здания через узкий проем с килевидной аркой. Винтовая лестница из 54 каменных ступеней внутри минарета ведет на балкончик – жерфе. Парапет балкона минарета украшен резьбой по дереву. Само здание сложено из тесаных блоков правильной формы. На западном и южном фасадах выявлен один ярус, состоящий из ряда полуциркульных оконных проемов. На восточном фасаде окна прямоугольной формы и расположены под потолком. Северный фасад мечети претерпел изменения в начале XX века – дверной проем был заменен и расширен.

Со стороны улицы к зданию примыкает широкий навес, опирающийся на мощную деревянную четырехгранную колонну. Под ним в подпорной стене находится фонтан, к которому ведет ряд каменных ступеней. С северо-восточной стороны находится каменный портал, выполненный из тесаных блоков известняка, ведущий на соседний земельный участок, где находился жилой дом, снесенный в 1983 году, который вероятно функционально был связан с мечетью [15, л. 2–4].

В некоторых архивных документах упоминается ее название как мечеть Осман-Ага, по названию прихода в котором она располагалась. В 1885 г. мечеть перестраивалась прихожанами без разрешения Губернского начальства, поэтому подробности неизвестны. Вакуф мечети в конце XIX в. составлял 180 руб./год, которые находи-

лись в ведении бахчисарайского мещанина Шеир Амета Шеир Сулейман-Оглу отпавлявшего богослужение [16, л. 16].

В 1913 г. прихожанами квартала Осман-Ага в Строительное отделение Губернского Правления был направлен проект на ремонт мечети «Тахталы-Джами». При рассмотрении в Строительном Отделении представленных документов, оказалось, что проект в техническом отношении был составлен удовлетворительно, а исчисленная по смете сумма в 1316 руб. 42 коп. не превышала стоимости указанных работ. Проект был утвержден и выслан на имя имама Сеит-Асан Мустафа Эфенди 29 июля 1913 г., с условием, чтобы после окончания ремонта здания он уведомил Строительное Отделение для освидетельствования и удостоверения в правильности и безопасности его для посещения молящимися [17, л. 40].

Председатель Таврической Ученой Архивной Комиссии (ТУАК) – А. И. Маркевич, узнав о ремонте Тахталы-Джами в 1914 г. осмотрел ее. Он обнаружил, что каменный пол мечети был заменен деревянным, окна и входные двери увеличены в размере с приданием им полуциркульного завершения, а арка, находящаяся над дверью с двумя большими рельефными и четырьмя малыми розетками, выкрашенными голубой краской, вынута и вставлена в обочину входного крыльца в мечеть [18, с. 253].

Мечеть действовала до 1923 г., после закрытия использовалась как хозяйственное помещение. В октябре 1981 г. в результате осмотра были выявлены вертикальные трещины в цоколе северной части здания, а также в стенах над проемами. Крыша и деревянное перекрытие мечети почти полностью обрушились. Оставшаяся часть деревянных висячих стропил находилась в аварийном состоянии и удерживалась от обрушения весьма сомнительными подпорками. В том же году был разработан проект реставрации мечети «Тахталы-Джами». Цокольная и внутренняя поверхность стен была очищена от штукатурки, выявленные при этом вывалы кладки стен, были заложены. Объем работ по благоустройству территории включал в себя снос хозяйственных помещений примыкающих к мечети. После реставрации мечети было организовано длительное наблюдение за деформациями здания [15, л. 3–7].

К 1989 г. мечеть была отреставрирована и передана Мусульманской общине Крыма. В целом здание характеризуется строгостью и простотой архитектурных форм. Тахталы-Джами – один из немногих сохранившихся памятников в старой части города, на котором лежит печать средневековой архитектуры. Реставрационные работы конца XVIII–XX вв. практически не изменили облик здания, сохранившего восточный колорит. Однако перед входом в мечеть ныне стоит электрический столб, который «режет» фасад мечети, мешает обзору этого, уцелевшего от позднейшей перестройки, живописного уголка старого города.

На современном этапе «Тахталы-Джами» является действующей пятивременной мечетью, где мусульмане проводят богослужение.

Таким образом, исторически сложившаяся планировочная структура стала определяющим фактором обеспечившим преемственную связь архитектурно-градостроительной традиции XVI – XVIII вв. и XIX – XX вв. и в период послевоенного восстановления города. Перспектива включения акцентных историко-архитектурных сооружений в номинацию ЮНЕСКО требует серьезного усиленного внимания к сохранившимся памятникам города, среди которых особое место занимают мечети.

Список использованных источников и литературы

1. Миних Э. Россия и русский двор в первой половине XVIII в. – СПб: Тип. В. С. Балашева, 1891. – 328 с.
Minikh E. Rossiya i russkiy dvor v pervoy polovine KhVIII v. – SPb: Tip. V. S. Balasheva, 1891. – 328 s.
2. Броневский М. Описание Крыма // Историческое наследие Крыма. – Симферополь, 2005. – №10. – 183 с.
Bronevskiy M. Opisaniye Kryma // Istoricheskoye nasledie Kryma. – Simferopol', 2005. – №10. – 183 s.
3. Челеби Э. Книга путешествий: турецкий автор Эвлия Челеби о Крыме (1666–1667 гг.). – Симферополь, 2008. – 267 с.
Chelebi E. Kniga puteshestviy: turetskiy avtor Evliya Chelebi o Kryme (1666-1667 gg.). – Simferopol', 2008. – 267 s.
4. Сумароков П. И. Досуги крымского судьи или второе путешествие в Тавриду. – СПб., 1803. – 226 с.
Sumarokov P. I. Dosugi krymskogo sud'i ili vtoroye puteshestvie v Tavridu. – SPb., 1803. – 226 s.
5. Борзенко А. А. Бахчисарайские арабские и турецкие надписи // ЗООИД. – 1850. – Т. II. – С. 489–528.
Borzenko A. A. Bakhchisarayskie arabskie i turetskie nadpisi // ZOOID. – 1850. – Т. II. – С. 489-528.
6. Научно-проектная документация на реставрацию памятника архитектуры XVI – XVIII вв. «Бахчисарайский дворцово-парковый комплекс (Ханский дворец)». Ханская мечеть – 1740–1743 гг. Восточный минарет / Научный архив БИКЗ. – Т. 1. – Кн. 1. – 2010. – 62 л.
Nauchno-proektnaya dokumentatsiya na restavratsiyu pamyatnika arkhitektury XVI – XVIII vv. «Bakhchisarayskiy dvortsovo-parkovyy kompleks (Khanskiy dvorets)». Khanskaya mechet' – 1740 – 1743 gg. Vostochnyy minaret / Nauchnyy arkhiv BIKZ. – Т. 1. – Кн. 1. – 2010. – 62 l.
7. Памятник архитектуры XVI – XIX вв. Дворцовый комплекс в Бахчисарае. Ханская мечеть. Комплексные научные изыскания / Научный архив БИКЗ – Т. 2. – Кн. 2. – 1989. – 56 л.
Pamyatnik arkhitektury XVI – XIX vv. Dvortsovyuy kompleks v Bakhchisarae. Khanskaya mechet'. Kompleksnyye nauchnyye izyskaniya / Nauchnyy arkhiv BIKZ – Т. 2. – Кн. 2. – 1989. – 56 l.
8. Марков Е. Л. Очерки Крыма. – Симферополь, 1995. – 543 с.
Markov E. L. Ocherki Kryma. – Simferopol', 1995. – 543 s.
9. Никольский П. В. Бахчисарай. Культурно-исторические экскурсии. – Симферополь, 1924. – 62 с.
Nicol'skiy P. V. Bakhchisaray. Kul'turno-istoricheskie ekskursii. – Simferopol', 1924. – 62 s.
10. Муравьев-Апостол И. М. Путешествие по Тавриде в 1820 году. – СПб., 1823. – 337 с.
Murav'ev-Apostol I. M. Puteshestvie po Tavride v 1820 godu. – SPb., 1823. – 337 s.
11. Берг Н. В. Бахчисарай: Отрывок из походных заметок // Библиотека для чтения. – 1857. – Кн. 2, отд. 2. – С. 1–30.
Berg N. V. Bakhchisaray: Otryvok iz pokhodnykh zametok // Biblioteka dlya chteniya. – 1857. – Кн. 2, otd. 2. – S. 1–30.
12. Горчакова Е. С. Воспоминания о Крыме. – М., 1881. – 679 с.
Gorchakova E. S. Vospominaniya o Kryme. – M., 1881. – 679 s.
13. Научно-проектная документация на выполнение научно-реставрационных работ памятника архитектуры XVI – XVIII вв. «Бахчисарайский дворцово-парковый комплекс (Ханский дворец)». Ханская мечеть – 1740–1743 гг. / Научный архив БИКЗ. – Т. 2. – 2010. – 134 л.
Nauchno-proektnaya dokumentatsiya na vypolnenie nauchno-restavratsionnykh rabot pamyatnika arkhitektury XVI – XVIII vv. «Bakhchisarayskiy dvortsovo-parkovyy kompleks (Khanskiy dvorets)». Khanskaya mechet' – 1740–1743 gg. / Nauchnyy arkhiv BIKZ. – Т. 2. – 2010. – 134 l.
14. Ганкевич В. Ю. Крымско-татарские медресе (курс лекций). – Симферополь, 2001. – 76 с.
Gankevich V. Yu. Krymsko-tatarskie medrese (kurs lektsiy). – Simferopol', 2001. – 76 s.
15. Методическое обоснование проекта реставрации мечети Тахталы-Джами / Научный архив БИКЗ. – 1981. – 7 л.
Metodicheskoye obosnovaniye proekta restavratsii mecheti Takhtaly-Dzhami / Nauchnyy arkhiv BIKZ. – 1981. – 7 l.

16. ГАРК, ф. 27, оп. 1, д. 8314. Список существующим мечетям в Симферопольском уезде Таврической губернии в 1889 г., 268 л.

GARK, f. 27, op. 1, d. 8314. Spisok sushchestvuyushchim mechetyam v Simferopol'skom uезде Tavricheskoj gubernii v 1889 g., 268 l.

17. ГАРК, ф. 27, оп. 13, д. 4704. Татарское училище-пансионат Орта-Медресе в Бахчисарае в 1913 г., 153 л.

GARK, f. 27, op. 13, d. 4704. Tatarskoe uchilishche-pansionat Orta-Medrese v Bakhchisarae v 1913 g., 153 l.

18. Маркевич А. И. Мечети Ешил-Джами и Тахталы-Джами в Бахчисарае // ИТУАК. – 1915. – № 52. – 263 с.

Markevich A. I. Mecheti Eshil'-Dzhami i Takhtaly-Dzhami v Bakhchisarae // ITUAK. – 1915. – № 52. – 263 s.

Osmanov E. E. Mosque Biuk Khan-Jami and Tahtali-Jami in Bakhchisaray / E. E. Osmanov // Scientific Notes of Taurida V. I. Vernadsky National University. – Series: Historical Science. – 2014. – Vol. 27 (66), № 4. – P. 65–75.

Mosques were the most numerous religious buildings of Bakhchisaray. There were 32 in the era in the Crimean Khanate. Mosques incorporated number of historical monuments of Bakhchisaray as special type of Muslim architecture. The article, based on research results and conducting repair and restoration work in the period from the late eighteenth century - before the beginning of the twenty-first century. The article analyzed history of design and architectural appearance Biuk Khan Jami (The Big Khan Mosque) located in the eastern part of the Khan's palace and Tahtali-Jami in the old part of city Bakhchisaray. Khan-Jami is of particular interest for the history of the Crimean Tatar religious architecture, as in the future disappeared practice to install two minarets (the mosque of the eighteenth century have a minaret), rarely has been applied a system of open arcades. Biuk Khan Jami belongs to one of the earliest buildings of the Khan's palace. There is an inscription above the door of the main entrance on the left that says that the mosque was built (rebuilt) by Selyamet-Giray Khan in 1740. It was, for the restoration and repair of the previously existing building of the mosque after a fire in 1736, when Russian troops under the command of Field Marshal Munnich captured Bakhchisarai. In 1764 the mosque again was repaired and painted by Iranian master Omer. Tahtali Jami - one of the few remaining monuments in the old part of the city, which bears the stamp of medieval architecture. It was built by the daughter of Haji Selim Giray Khan Bek-Sultan Khanum in 1704. It is assumed that the initial part of the mosque or the whole building was made of wood, hence the name means "wooden mosque," one of the few almost completely preserved. Therefore, this block was often called Tahtali-Jami. Restoration works of the late XVIII-XX centuries did not change their appearance practically, so they kept the oriental flavor. The Big Khan Mosque (Biuk Khan-Jami) and Tahtali-Jami are functioning mosques at the present stage.

Keywords: Mosque, Muslim monuments, religious cult complex, repairs, restoration, complex research.